

## Arvio metsäkiinteistön arvosta

Arvion nimi: Hernesaari määräala **Huom! Kuvio 23 ei kuulu kaupan kohteeseen.**

Arvioidut tilat		Kunta	Pinta-ala, ha	Kok. ala, ha
Hernesaari	140-406-19-18	IISALMI	14,26	76,79
<b>Yhteensä</b>			<b>14,26</b>	<b>76,79</b>

Yhteenveto	ha	€	€, yht	€/ha
<b>1. Metsämaan arvo</b>	14,26		10 216	716
<b>2. Kitumaan arvo</b>			0	85
<b>3. Joutomaan arvo</b>			0	50
<b>4. Taimikon arvo</b>	0,00			
	<b>m3</b>	<b>€</b>	<b>€, yht</b>	<b>€/ha</b>
<b>5. Puuston arvo</b>			44 364	
5.1 Uudistettavien metsien puuston arvo	0	0		
5.2 Kasvatusmetsien puuston arvo	1 332	25 731		
5.3 Kasvatusmetsien puuston odotusarvolisä		18 633		
5.4 Hukkapuu	205			
5.5 Taimikoiden puusto	0			
5.6 Puusto, kitumaa	0	0		
5.7 Puusto, joutomaa	0	0		
<b>6. Metsänhoitokustannukset</b>			-1 000	
<b>7. Arvioitu arvo ilman korjausta</b>			<b>53 580</b>	<b>3 757</b>
Kokonaisarvon korjaus		-18%	-9 644	
<b>8. Arvioitu arvo korjauksen jälkeen</b>			<b>43 936</b>	<b>3 081</b>
Muut kustannukset ja arvot			0	
<b>9. Arvioitu kokonaisarvo</b>			<b>43 936</b>	<b>3 081</b>

Lisätiedot:

Muut kustannukset ja arvot	€
Yhteensä	

Metsävaran lähde:

Maastoinventointi
-------------------

Erityiskohteet:

--

Lisätiedot:

**Lataa xml-tiedosto osoitteessa:**

<https://spkoti.fi/wp-content/uploads/2024/10/Hernesaari.zip>

Arvion laatija:

Elmeri Jurvanen

Arvion nimi: Herneesaari määräala

Huomi! Kuvio 23 ei kuulu kaupan kohteeseen.

Kiinteistö Herneesaari, 140-406-19-18

Kuvio	p-ala	kasvu- paikka	Pää- puulaji	ikä	luokka	Arvok vu,%	Puuston tilavuus m <sup>3</sup> /ha										m <sup>3</sup> / Puusto	OA- kerroin	OA-lisä €/ha	Maa €/ha	Taimikko €/ha	Arvo €/ha	Arvo €/kuvio			
							Mät	Kut	Kot	Mäk	Kuk	Kok	Muu	Hukka	Yht.	kuvio								€/kuvio		
22	0.59	OMT	Kuusi	40	02	23.4	0	7	0	0	0	30	42	29	0	0	2	39	23	436	2.07	791	880	0	2410	1422
23	0.49	MT	Kuusi	20	02	16.6	0	1	2	0	0	42	29	0	0	8	82	40	580	1.97	1147	700	0	3030	1485	
24	1.20	MT	Rauduskoi vU	12	02	25.8	0	0	0	0	12	33	0	0	30	75	90	822	2.03	706	700	0	2091	2509		
25	1.45	MT	Rauduskoi vU	50	02	17.6	0	0	0	5	8	41	0	22	77	111	1200	1.14	116	700	0	1644	2383			
26	0.71	OMT	Kuusi	18	02	31.2	0	1	0	0	58	4	0	23	85	61	687	2.07	1035	880	0	2883	2047			
27	2.64	MT	Rauduskoi vU	15	02	15.5	0	0	0	0	0	31	1	30	63	166	1283	2.03	500	700	0	1686	4452			
28	2.99	MT	Kuusi	31	02	8.8	2	18	1	19	94	16	0	6	155	464	8257	1.97	2679	700	0	6140	18360			
29	2.23	MT	Kuusi	40	02	12.5	0	9	1	0	71	27	0	6	115	256	4221	1.97	1836	700	0	4429	9876			
30	0.45	MT	Mänty	50	03	3.3	92	2	6	129	7	13	0	3	253	114	3789	1.30	2526	700	0	11645	5240			
31	1.51	MT	Rauduskoi vU	45	03	7.3	4	0	6	37	0	83	8	4	142	214	4457	1.29	856	700	0	4508	6806			
Keskim. /ha	1.43			31		14.6	4	6	1	12	39	31	1	14	108	154	2573		1307	716	0	3827	5458			
Arvio yhteensä	14.26						53	80	18	177	549	440	15			1537	25731		18633	10216	0		54580			

Maastokartta III

1:5000



Huom! Kuvio 23 ei kuulu kaupan kohteeseen.



Koordinaatisto

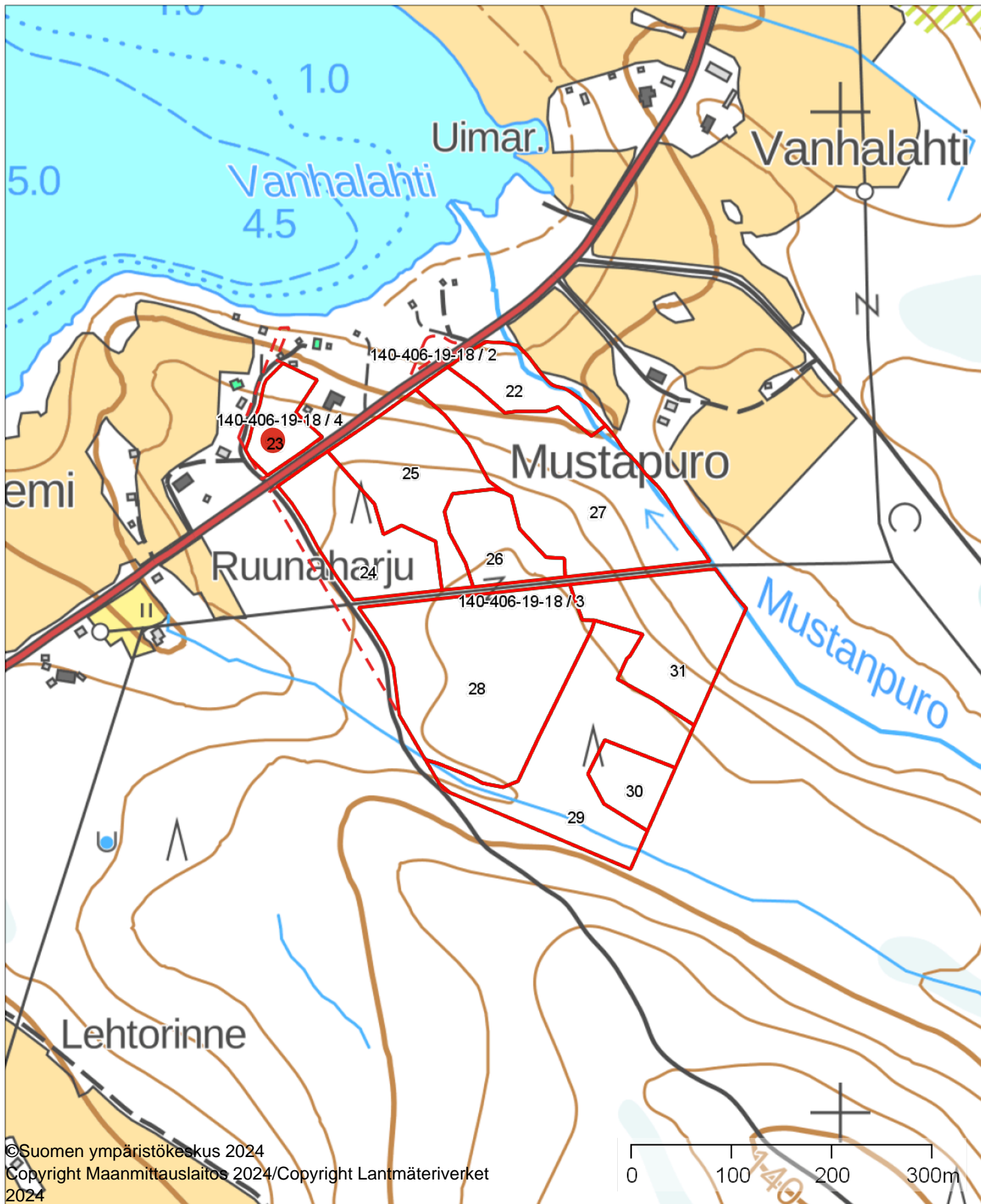
ETRS-TM35FIN

Keskipiste

(525655, 7045506)

Tulostettu

21.10.2024



Ilmakuva III

1:5000



Huom! Kuvio 23 ei kuulu kaupan kohteeseen.



Koordinaatisto

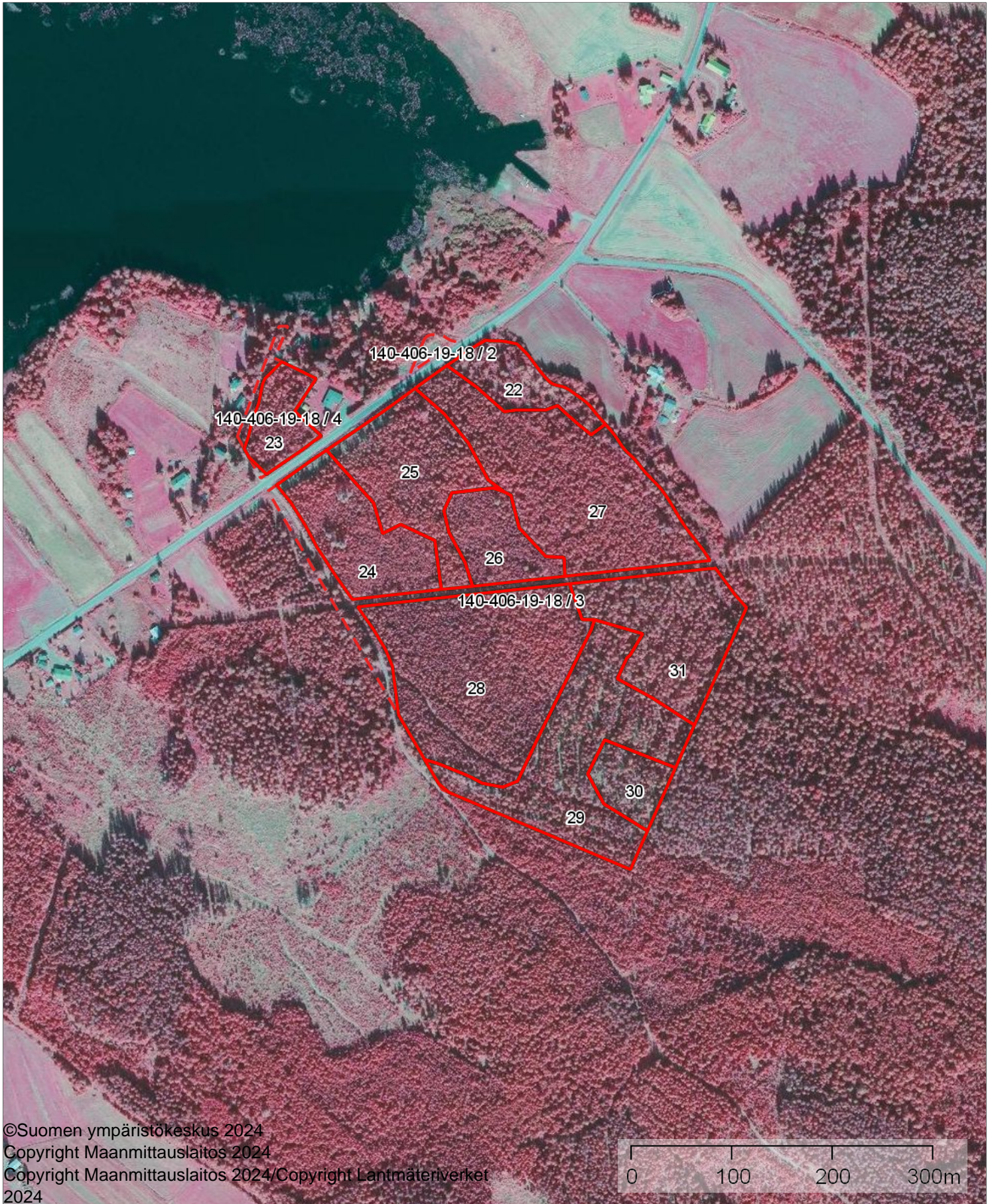
ETRS-TM35FIN

Keskipiste

(525655, 7045506)

Tulostettu

21.10.2024



# Lähestymiskartta

1:50000



Lähestymiskartta



Koordinaatisto

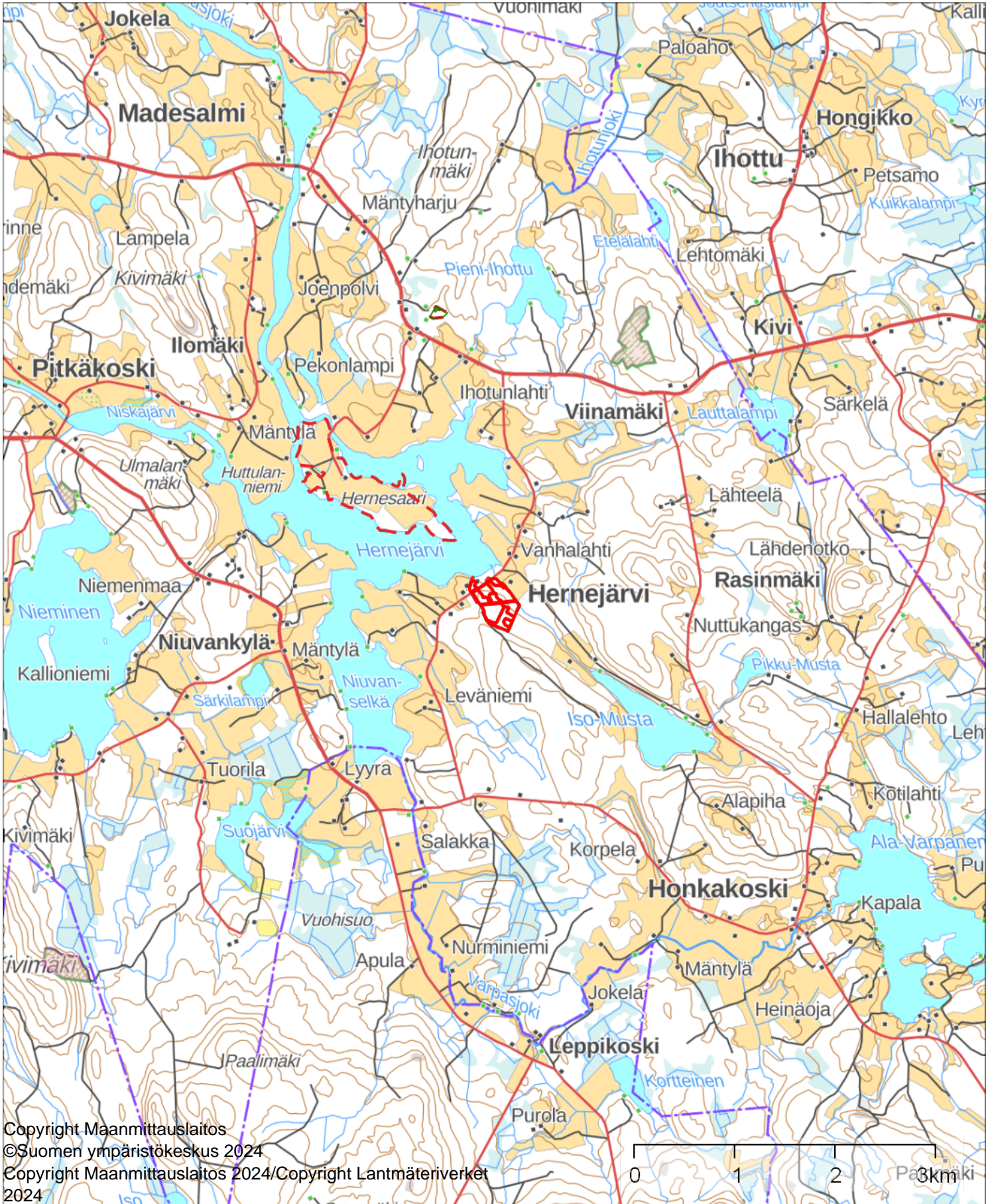
ETRS-TM35FIN

Keskipiste

(525655, 7045506)

Tulostettu

24.10.2024



Copyright Maanmittauslaitos

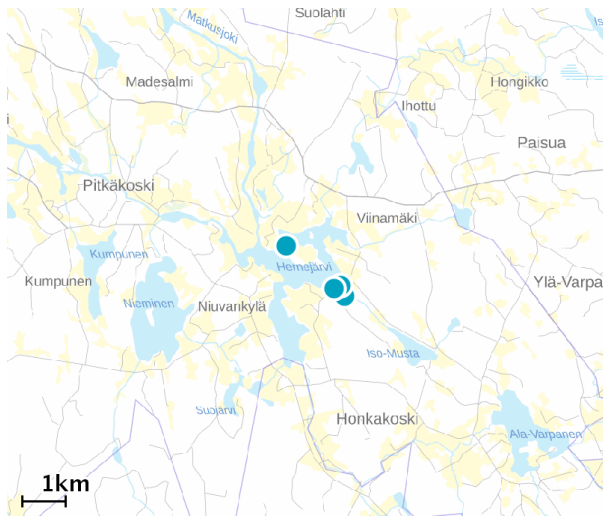
©Suomen ympäristökeskus 2024

Copyright Maanmittauslaitos 2024/Copyright Lantmäteriverket

2024

0 1 2 3 km

## Lähestymiskartta



## Perustiedot

Kiinteistötunnus :	140-406-19-18
Nimi :	Hernesaari
Rekisteriyksikkölaji :	Tila
Palstojen määrä :	4
Kunta :	Iisalmi ( 140 )
Arkistoviite :	MMLm/46343/33/2005
Kaavan mukainen käyttötarkoitus :	
Rekisteröintipvm :	06.01.2007
Kokonaispinta-ala :	76.2683 ha
Olotila :	Voimassaoleva

## Kiinteistö kartalla



523684

525906

Tämä raportti on Suomen Asiakastieto Oy:n muodostama. Raportin tiedot perustuvat Maanmittauslaitoksen Kiinteistö tietojärjestelmän ajantasaisiin rekisteritietoihin. Raportilla ei kuitenkaan ole samanlaista julkista luotettavuutta kuin virallisilla kiinteistö tietodokumenteilla. Kiinteistö rekisterin tiedoissa voi olla epätarkkuuksia. Kiinteistö n tarkka alueellinen ulottuvuus selviää toimitusasiakirjoista ja maastosta. Taustakartta on viitteellinen. Karttatulosteella näytetään kiinteistöä koskevat käyttöoikeusyksiköt, joiden sijaintitieto on merkitty kartan rajaamalle alueelle. Kartat © MML, kunnat.

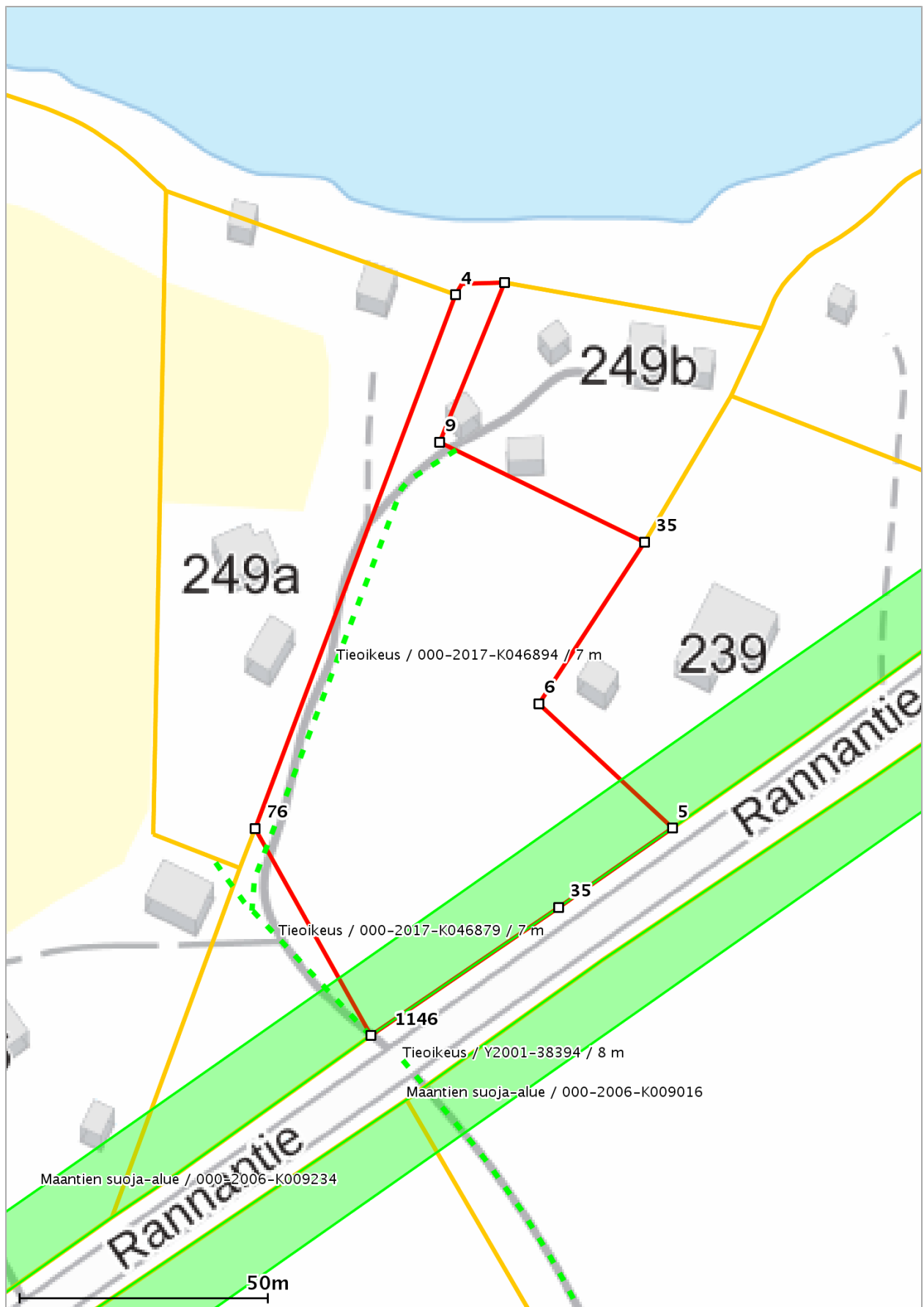


Tämä raportti on Suomen Asiakastieto Oy:n muodostama. Raportin tiedot perustuvat Maanmittauslaitoksen Kiinteistötietojärjestelmän ajantasaisiin rekisteritietoihin. Raportilla ei kuitenkaan ole samanlaista julkista luotettavuutta kuin virallisilla kiinteistötietodokumenteilla. Kiinteistörekisterin tiedoissa voi olla epätarkkuuksia. Kiinteistön tarkka alueellinen ulottuvuus selviää toimitusasiakirjoista ja maastosta. Taustakartta on viitteellinen. Karttatulosteella näytetään kiinteistöä koskevat käyttöoikeusyksiköt, joiden sijaintitieto on merkitty kartan rajaamalle alueelle. Kartat © MML, kunnat.



Tämä raportti on Suomen Asiakastieto Oy:n muodostama. Raportin tiedot perustuvat Maanmittauslaitoksen Kiinteistötietojärjestelmän ajantasaisiin rekisteritietoihin. Raportilla ei kuitenkaan ole samanlaista julkista luotettavuutta kuin virallisilla kiinteistötietodokumenteilla. Kiinteistörekisterin tiedoissa voi olla epätarkkuuksia. Kiinteistön tarkka alueellinen ulottuvuus selviää toimitusasiakirjoista ja maastosta. Taustakartta on viitteellinen. Karttatulosteella näytetään kiinteistöä koskevat käyttöoikeusyksiköt, joiden sijaintitieto on merkitty kartan rajaamalle alueelle. Kartat © MML, kunnat.





Tämä raportti on Suomen Asiakastieto Oy:n muodostama. Raportin tiedot perustuvat Maanmittauslaitoksen Kiinteistötietojärjestelmän ajantasaisiin rekisteritietoihin. Raportilla ei kuitenkaan ole samanlaista julkista luotettavuutta kuin virallisilla kiinteistötietodokumenteilla. Kiinteistörekisterin tiedoissa voi olla epätarkkuuksia. Kiinteistön tarkka alueellinen ulottuvuus selviää toimitusasiakirjoista ja maastosta. Taustakartta on viitteellinen. Karttatulosteella näytetään kiinteistöä koskevat käyttöoikeusyksiköt, joiden sijaintitieto on merkitty kartan rajaamalle alueelle. Kartat © MML, kunnat.



Tämä raportti on Suomen Asiakastieto Oy:n muodostama. Raportin tiedot perustuvat Maanmittauslaitoksen Kiinteistötietojärjestelmän ajantasaisiin rekisteritietoihin. Raportilla ei kuitenkaan ole samanlaista julkista luotettavuutta kuin virallisilla kiinteistötietodokumenteilla. Kiinteistörekisterin tiedoissa voi olla epätarkkuuksia. Kiinteistön tarkka alueellinen ulottuvuus selviää toimitusasiakirjoista ja maastosta. Taustakartta on viitteellinen. Karttatulosteella näytetään kiinteistöä koskevat käyttöoikeusyksiköt, joiden sijaintitieto on merkitty kartan rajaamalle alueelle. Kartat © MML, kunnat.

**Perustiedot**

Kiinteistötunnus:	140-406-19-18	Rekisteröintipvm:	6.1.2007
Nimi:	Hernesaari	Kokonaispinta-ala:	76,27 ha
Rekisteriyksikkölaji:	Tila	Maapinta-ala:	76,27 ha
Kunta:	Iisalmi (140)	Palstojen lukumäärä:	4
Arkistoviite:	MMLm/46343/33/2005		

**Muodostumistiedot**

Kiinteistötoimitus tai viranomaispäätös: Lohkominen Rekisteröintipvm: 6.1.2007	
Rekisteriyksiköt ja määräalat, joista tämä rekisteriyksikkö on muodostunut:	
Rekisteriyksiköstä:	Maapinta-ala (ha)
140-406-19-11 HERNESAARI	41,2653
Määräala: Rekisteriyksiköstä:	
140-406-19-15-M601 140-406-19-15 Kuusela	21,4980
Muodostumishetken pinta-ala yhteensä (ha):	62,7633
140-406-19-18 on kiinteistön 140-406-19-11 kantakiinteistö	

**Erottamattomat määräalat ja erillisinä luovutetut yhteisalueosuudet**

**Kaavat ja rakennuskiellot**

**Rasitteet, käyttöoikeudet ja käyttörajoitukset**

1) Tioikeus (Y2001-38394) / Leveys: 8 m Harveikonmäen yksityistie	Rekisteröintipvm: 6.1.2007
Arkistoviite: MMLm/46343/33/2005 Oikeudet: Yksitystien tiekunnan osakkaat Rasitettu: <u>140-406-19-18 Hernesaari</u>	
2) Tioikeus (000-2005-K30505) Hernesaarentie	Rekisteröintipvm: 6.1.2007
Tioikeus /2 Arkistoviite: MMLm/46343/33/2005 Oikeudet: Yksitystien tiekunnan osakkaat Rasitettu: <u>140-406-19-18 Hernesaari</u>	
3) Maantien suoja-alue (000-2006-K9016)	Rekisteröintipvm: 6.1.2007
Arkistoviite: MMLm/46343/33/2005 Rasitettu: <u>140-406-19-18 Hernesaari</u>	
4) Maantien suoja-alue (000-2006-K9234)	Rekisteröintipvm: 6.1.2007
Arkistoviite: MMLm/46343/33/2005 Rasitettu: <u>140-406-19-18 Hernesaari</u>	
5) Tioikeus (000-2017-K46879) / Leveys: 7 m	Rekisteröintipvm: 5.12.2017
Arkistoviite: MMLm/17686/33/2017	

Oikeutetut: 140-406-16-7 Honkarinne, 140-406-19-10 Piilopirtti  
 Rasitetut: 140-406-16-12 Puustila, 140-406-19-15 Kuusela, 140-406-19-18 Hernesaari

6) Tioikeus (000-2017-K46894) / Leveys: 7 m

Rekisteröintipvm: 5.12.2017  
 Voimaantulopvm: 14.5.1979

Arkistoviite: 2:167  
 Oikeutetut: 140-406-19-10 Piilopirtti  
 Rasitetut: 140-406-19-15 Kuusela, 140-406-19-18 Hernesaari

7) Tioikeus (000-2019-K21342) / Leveys: 5 m

Rekisteröintipvm: 7.5.2019  
 Voimaantulopvm: 10.11.1982

Arkistoviite: 2:175,2:212  
 Oikeutetut: 140-406-19-13 PÄIVÄRANTA, 140-406-19-16 PETÄJÄMÄKI, 140-406-19-17 KOIVURANTA  
 Rasitetut: 140-406-19-16 PETÄJÄMÄKI, 140-406-19-17 KOIVURANTA, 140-406-19-18 Hernesaari,  
 140-406-19-19 PELTOLA

8) Tioikeus (000-2021-K6531) / Leveys: 5 m

Rekisteröintipvm: 26.2.2021

Arkistoviite: MMLm/3466/33/2020  
 Oikeutetut: 140-406-16-11 Kaunisharju  
 Rasitetut: 140-406-19-18 Hernesaari

#### Osuudet yhteisiin alueisiin ja erityisiin etuuksiin

- |   |   |
|---|---|
| 1) Yhteinen vesialue 140-406-876-2 Hernejärven osakaskunta (140-406-876-2, 762-403-876-2) | Rekisteröintipvm: 1.1.1989<br>Osuuden suuruus: 0,051094 / 2,218900  |
| 2) Yhteinen vesialue 140-406-876-3 Hernejärven osakaskunta (140-406-876-3, 762-403-876-3) | Rekisteröintipvm: 14.3.1989<br>Osuuden suuruus: 0,051094 / 0,975400 |
| 3) Yhteinen maa-alue 140-406-878-6 Yhteinen venevalkama                                   | Rekisteröintipvm: 4.7.1994<br>Osuuden suuruus: 0,051394 / 0,187500  |

#### Kiinteistötoimitukset ja viranomaispäätökset

- |  |                             |
|--|-----------------------------|
| 1) Vesijätön lunastus<br>Arkistoviite: MMLm/46343/33/2005<br>Maapinta-alan muutos: +13,5050 ha<br>Muut kohdeyksiköt: 140-406-876-1 Manulan osakaskunta, 140-406-876-3 Hernejärven osakaskunta (140-406-876-3, 762-403-876-3) | Rekisteröintipvm: 6.1.2007  |
| 2) Yksityistietoimitus<br>Arkistoviite: MMLm/17686/33/2017   | Rekisteröintipvm: 5.12.2017 |
| 3) Yksityistietoimitus<br>Arkistoviite: MMLm/3466/33/2020  | Rekisteröintipvm: 26.2.2021 |

#### Muita tietoja



Tulostettu kiinteistötietojärjestelmästä 2.10.2024.

Kiinteistörekisterin tiedoissa voi olla puutteita ja epätarkkuuksia.  
Rekisteritiedoista katso tarkemmin [www.maanmittauslaitos.fi/rekisteritiedot](http://www.maanmittauslaitos.fi/rekisteritiedot).

## Metsäsuunnitelma vuosille 2024-2034

**Omistaja** Metsäavain Oy  
**Osoite**  
**Puhelin** +358400734903  
**Sähköposti** elmeri.jurvanen@metsaavain.fi

### Metsäsuunnitelman pinta-alat:

<b>Metsämaa</b>	14,3 ha
<b>Kitumaa</b>	0,0 ha
<b>Joutomaa</b>	0,0 ha
<b>Muu metsätalousmaa</b>	0,0 ha
<b>Metsätalouden maa yhteensä:</b>	14,3 ha
<b>Vähennyspinta-ala yhteensä</b>	0,0 ha

**Metsäsuunnitelman laatija:** Elmeri Jurvanen  
Metsäavain Oy  
  
+358400734903  
elmeri.jurvanen@metsaavain.fi

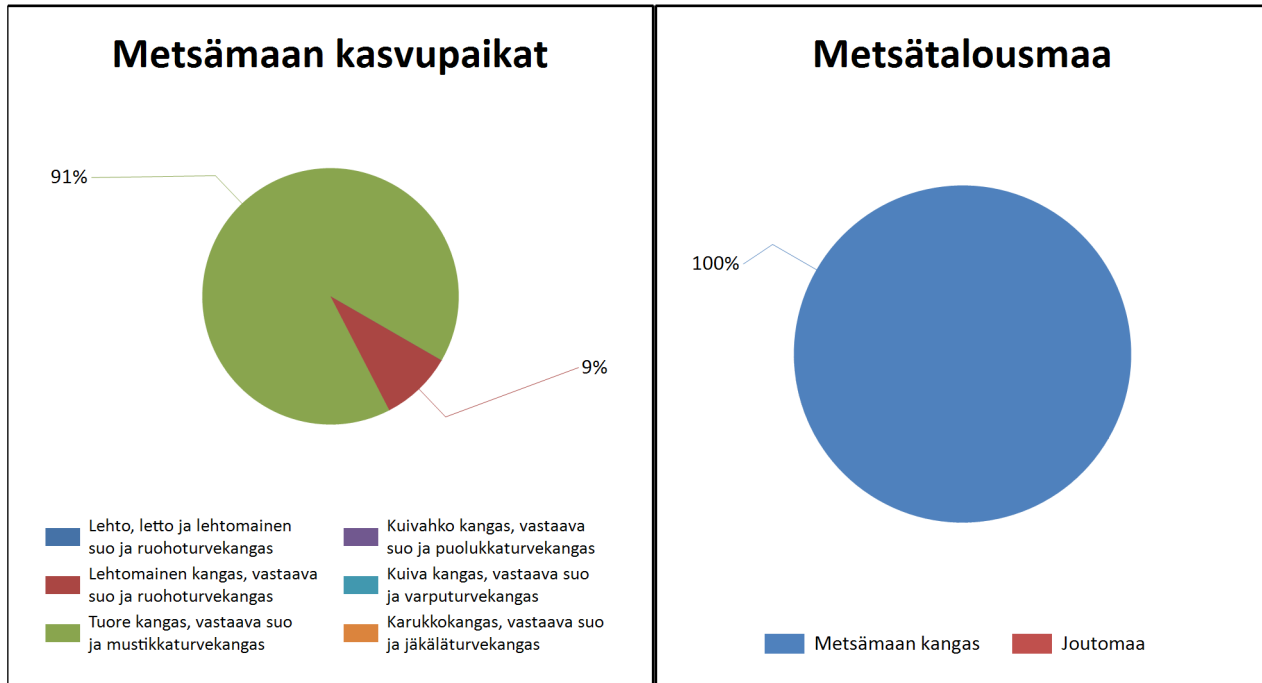
**Tämä suunnitelma kattaa seuraavat kiinteistöt:**  
Hernesaaari







## Kasvupaikat kangasmailla ja soilla



	Kangasmaat, ha	Suot, ha	Yhteensä, ha
<b>Metsämaan kasvupaikat</b>			
Lehto, letto ja lehtomainen suo ja ruohoturvekangas			0,0
Lehtomainen kangas, vastaava suo ja ruohoturvekangas	1,3		1,3
Tuore kangas, vastaava suo ja mustikkaturvekangas	13,0		13,0
Kuivahko kangas, vastaava suo ja puolukkaturvekangas			0,0
Kuiva kangas, vastaava suo ja varputurvekangas			0,0
Karukkokangas, vastaava suo ja jäkäläturvekangas			0,0
<b>Metsämaa yhteensä</b>	<b>14,3</b>	<b>0,0</b>	<b>14,3</b>
<b>Kitu- ja joutomaan kasvupaikat</b>			
Kalliomaa ja hietikko	0,0	0,0	0,0
Lakimetsä ja tunturi	0,0	0,0	0,0
Kitumaa	0,0		0,0
Joutomaa	0,0		0,0
<b>Metsätalousmaa yhteensä</b>	<b>14,3</b>	<b>0,0</b>	<b>14,3</b>

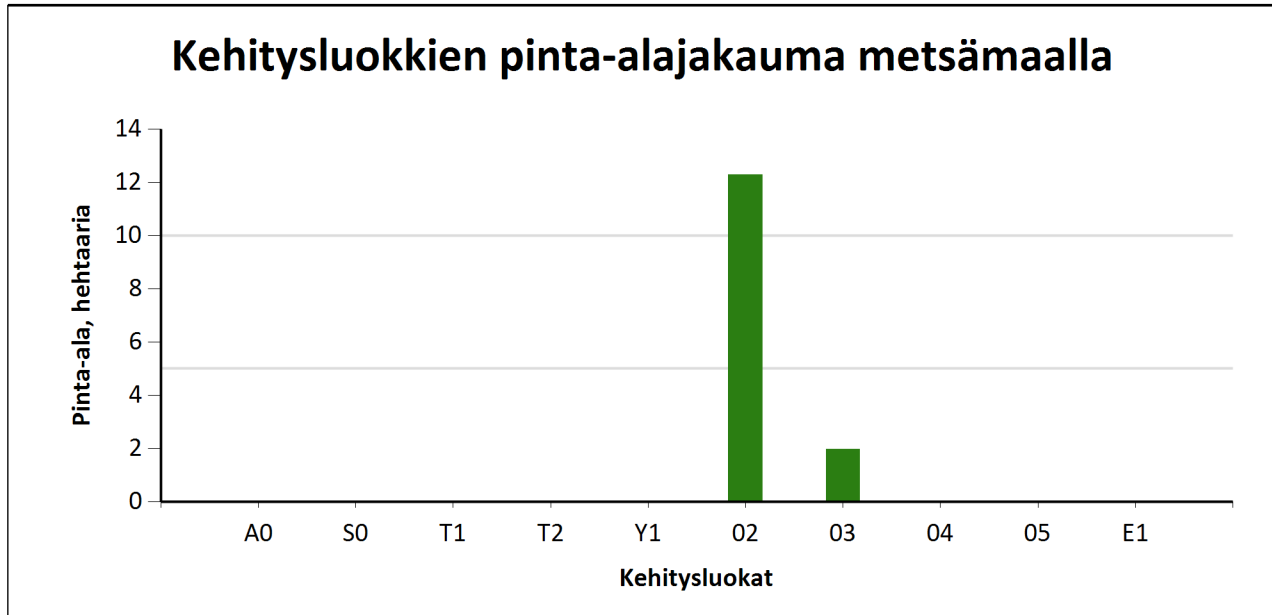
Tällä sivulla esitetyt pinta-alat eivät sisällä teiden, sähkölinjojen ym. kohteiden alle jäävää metsäpinta-alaa.

## Kehitysluokat

Puuston keski-ikä metsämaalla 31 vuotta.

Puuston keskitilavuus metsämaalla 108 m<sup>3</sup>/ha.

Puuston kokonaistilavuus metsämaalla 1 537 m<sup>3</sup>.



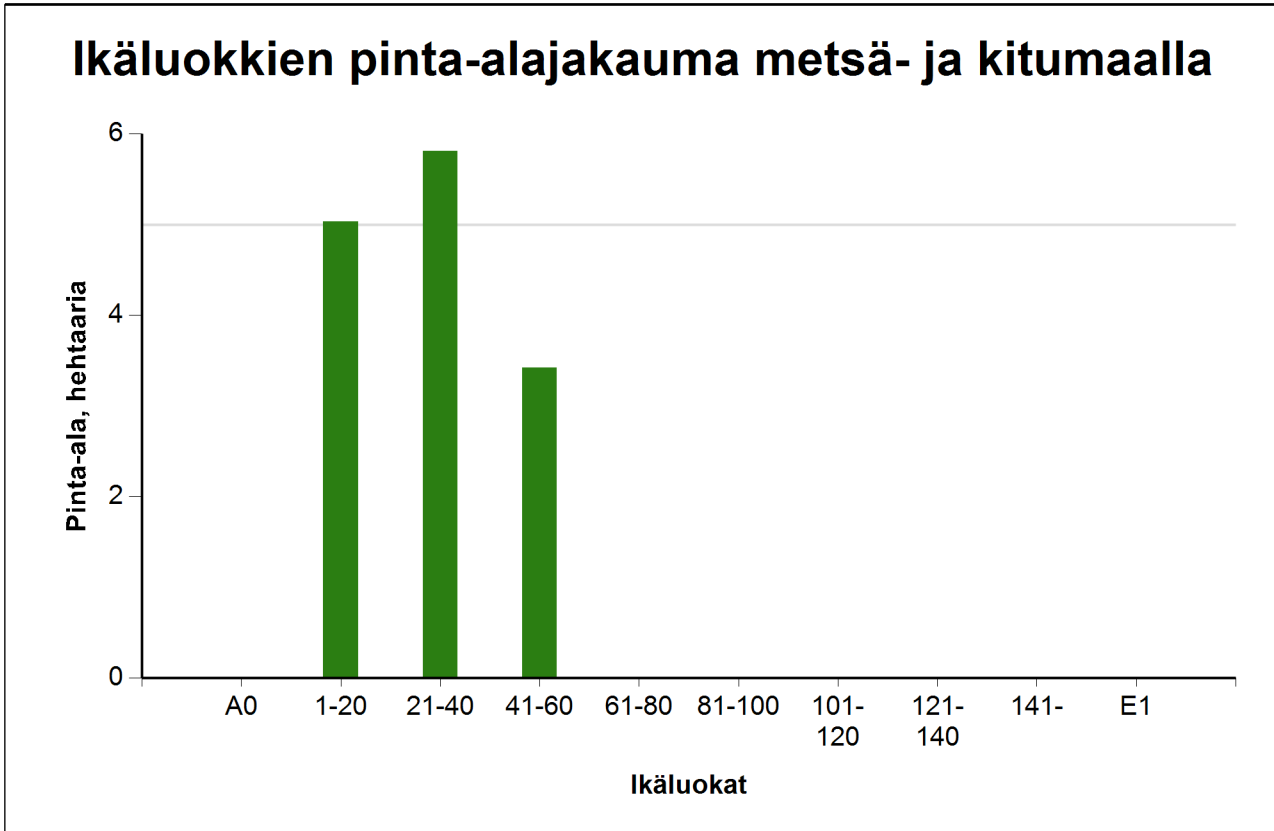
Metsämaan kehitysluokat	Pinta-ala		Keski-ikä, vuotta	Puuston keskitilavuus, m <sup>3</sup> /ha
	ha	%		
A0 - Aukea		%		
S0 - Siemenpuumetsikkö		%		
T1 - Taimikko alle 1,3 m		%		
T2 - Taimikko yli 1,3 m		%		
Y1 - Ylispuustoinen taimikko		%		
02 - Nuori kasvatusmetsikkö	12,3	86,2 %	27	98
03 - Varttunut kasvatusmetsikkö	2,0	13,8 %	45	167
04 - Uudistuskypsä metsikkö		%		
05 - Suojuspuumetsikkö		%		
E1 - Eri-ikäisrakenteinen metsikkö		%		
<b>Metsämaa yhteensä</b>	<b>14,3</b>	<b>100,0%</b>	<b>31</b>	<b>108</b>
Kitumaa				
Joutomaa				
Muu metsätalousmaa				
<b>Metsätalousmaa yhteensä:</b>	<b>14,3</b>			

Tällä sivulla esitetyt pinta-alat eivät sisällä teiden, sähkölinjojen ym. kohteiden alle jäävää metsäpinta-alaa.

## Ikäluokat metsä- ja kitumaalla

Puuston keski-ikä metsä- ja kitumaalla: 31 vuotta

Puuston keskitilavuus metsä- ja kitumaalla: 108 m<sup>3</sup>/ha



Ikäluokat	Pinta-ala	
	ha	%
A0 - Aukea		%
1-20	5,0	35,3 %
21-40	5,8	40,7 %
41-60	3,4	24,0 %
61-80		%
81-100		%
101-120		%
121-140		%
141-		%
E1 - Eri-ikäisrakenteinen metsikkö		%
<b>Yhteensä:</b>	<b>14,3</b>	<b>100,0 %</b>

Tällä sivulla esitetyt pinta-alat eivät sisällä teiden, sähkölinjojen ym. kohteiden alle jäävää metsäpinta-alaa.

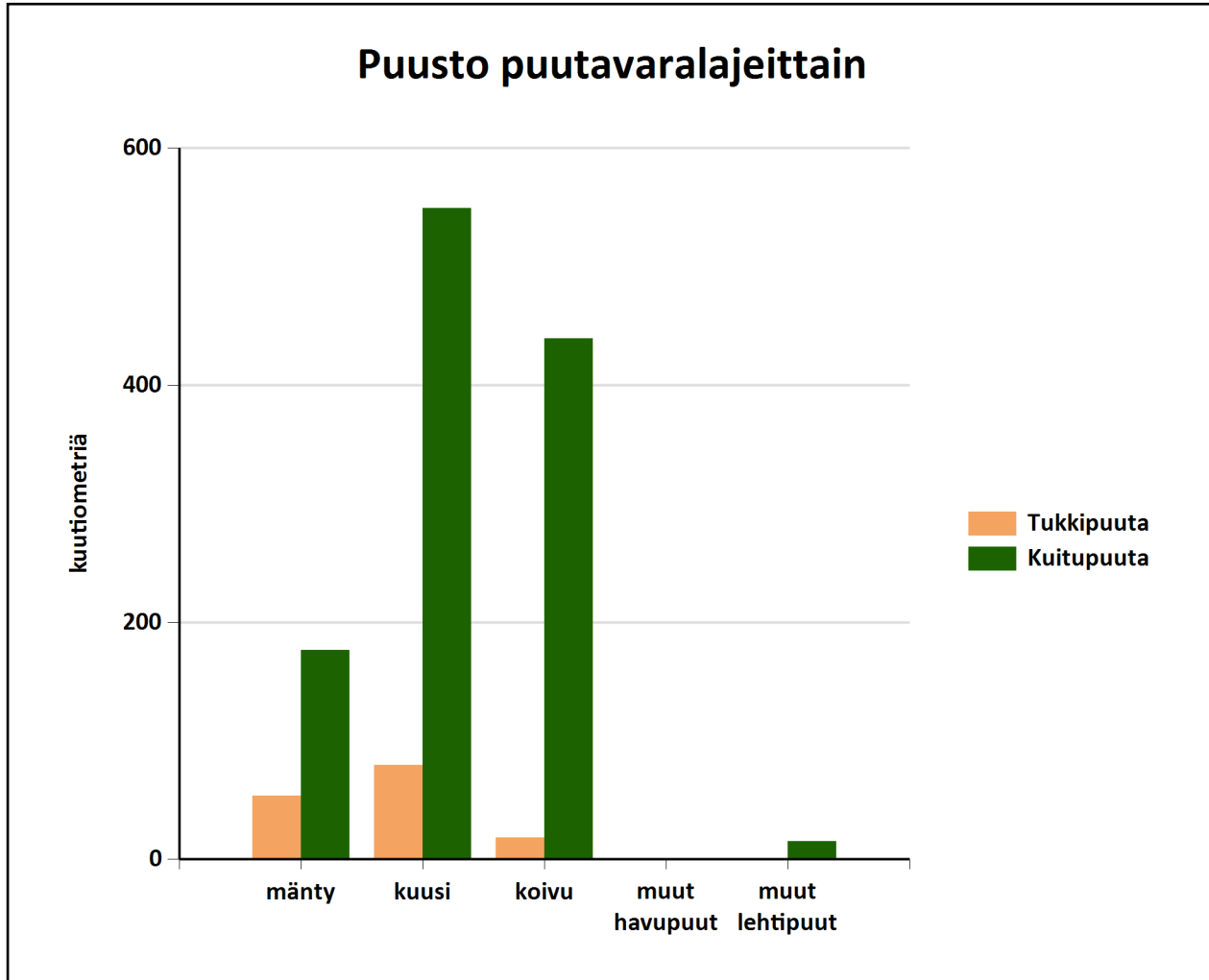
## Puustotietojen yhteenveto vuonna 2024

Suunnitelman kokonaispuusto vuonna 2024 on 1537 m<sup>3</sup>, eli keskimäärin 108 m<sup>3</sup>/ha metsätalousmaalla

Tukkipuuta yhteensä: 152 m<sup>3</sup>, eli 10 % tilan kokonaispuustosta.

Kuitupuuta yhteensä: 1181 m<sup>3</sup>, eli 77 % tilan kokonaispuustosta.

Muuta runkopuuta yhteensä: 205 m<sup>3</sup>, eli 13 % tilan kokonaispuustosta.



Metsämaan kehitysluokat	Pinta-ala, ha	Ainespuusto puulajeittain, m <sup>3</sup>					Yhteensä, m <sup>3</sup>
		mänty	kuusi	koivu	muut havupuut	muut lehtipuut	
A0 - Aukea							
S0 - Siemenpuumetsikkö							
Y1 - Ylispuustoinen taimikko							
Taimikot							
Ylispuustot							
T1 - Taimikko alle 1,3 m							
T2 - Taimikko yli 1,3 m							
02 - Nuori kasvatusmetsikkö	12,3	69	625	314		3	1012
03 - Varttunut kasvatusmetsikkö	2,0	161	4	143		12	321
04 - Uudistus kypsä metsikkö							
05 - Suojuspuumetsikkö							
E1 - Eri-ikäisrakenteinen metsikkö							
<b>Metsämaa yhteensä:</b>	<b>14,3</b>	<b>230</b>	<b>629</b>	<b>458</b>		<b>15</b>	<b>1332</b>
<i>Tukkipuuston osuus metsämaalla, %</i>		<i>22</i>	<i>11</i>	<i>3</i>		<i>0</i>	<i>10</i>
Kitumaa							
Joutomaa							
Muu metsätalousmaa							
<b>Metsätalousmaa yhteensä:</b>	<b>14,3</b>	<b>230</b>	<b>629</b>	<b>458</b>		<b>15</b>	<b>1332</b>

Yllä oleva taulukko sisältää ainespuuston, eli tukki- ja kuitupuun

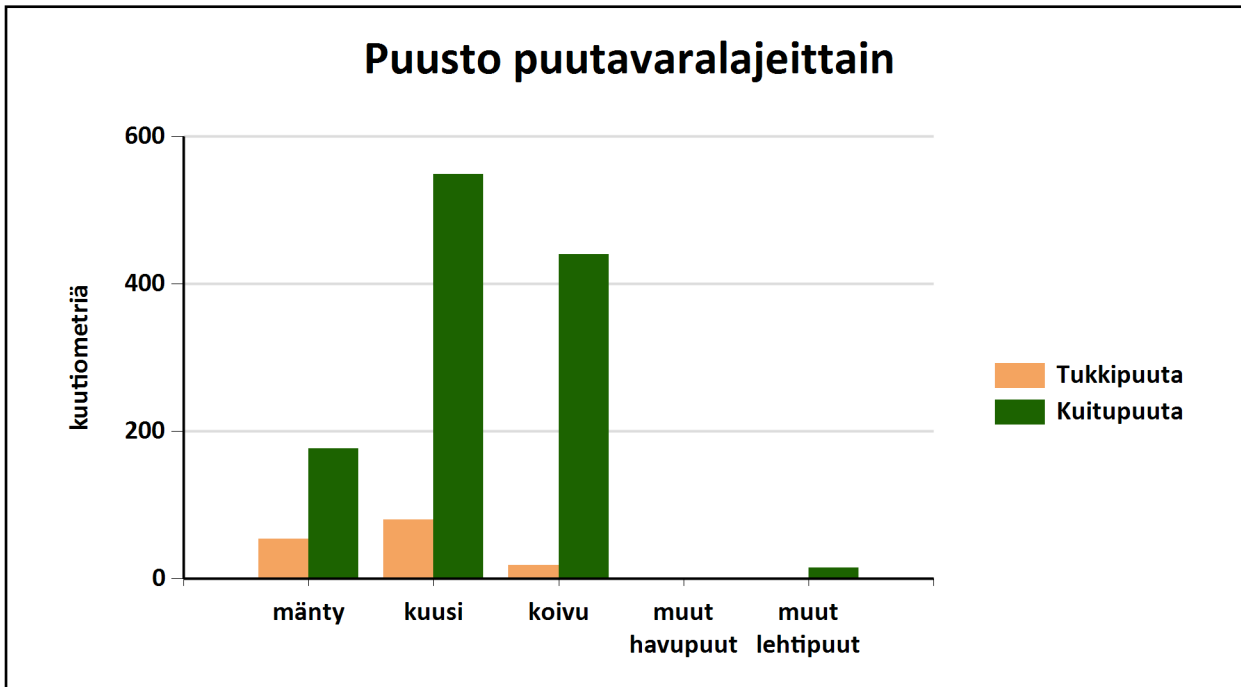
## Puustotietojen yhteenveto vuonna 2024

Suunnitelman kokonaispuusto vuonna 2024 on 1537 m<sup>3</sup>, eli keskimäärin 108 m<sup>3</sup>/ha metsätalousmaalla.

Tukkipuuta yhteensä: 152 m<sup>3</sup>, eli 10 % kokonaispuustosta.

Kuitupuuta yhteensä: 1181 m<sup>3</sup>, eli 77 % kokonaispuustosta.

Muuta runkopuuta yhteensä: 205 m<sup>3</sup>, eli 13 % tilan kokonaispuustosta.



	Pinta-ala, ha	Ainespuusto puulajeittain, m <sup>3</sup>					Puusto yhteensä, m <sup>3</sup>	Puusto m <sup>3</sup> /ha
		mänty	kuusi	koivu	muut havupuut	muut lehtipuut		
<b>Metsämaa yhteensä</b>	<b>14,3</b>							
Tukkipuuta		53	80	18		0	152	11
Kuitupuuta		177	549	440		15	1181	83
Kitumaa								
Joutumaa								
Muu metsätalousmaa								
<b>Metsätalousmaa yhteensä:</b>	<b>14,3</b>	<b>230</b>	<b>629</b>	<b>458</b>	<b>0</b>	<b>15</b>	<b>1332</b>	<b>93</b>

Yllä oleva taulukko sisältää ainespuuston, eli tukki- ja kuitupuun

## Puuston tilavuus ja kehitysnuste

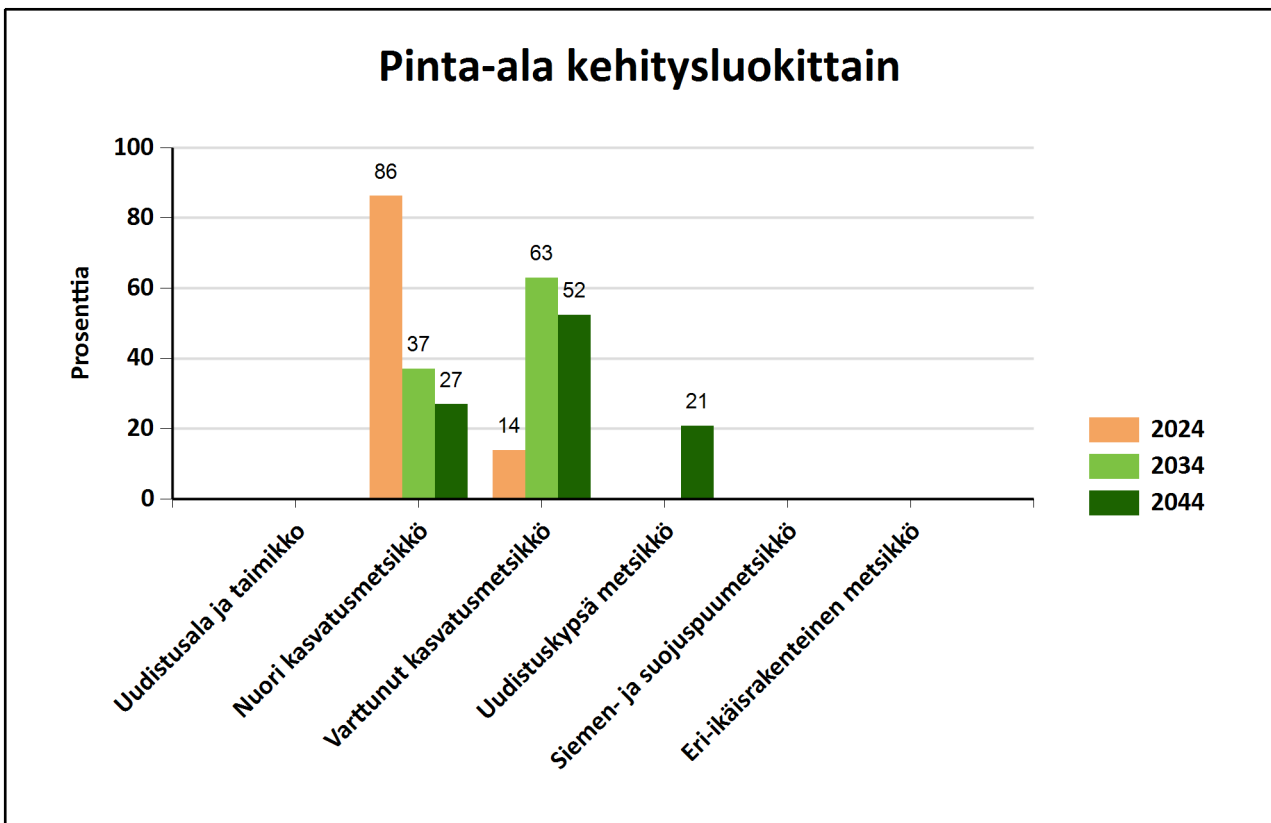
	Nykypuusto	Vuonna 2034	Vuonna 2044
Tukkia, m <sup>3</sup>	152	509	1132
Kuitua, m <sup>3</sup>	1181	1960	2541
Muuta runkopuuta, m <sup>3</sup>	205	117	88
<b>Yhteensä, m<sup>3</sup></b>	<b>1537</b>	<b>2586</b>	<b>3761</b>
Keskimäärin, m <sup>3</sup> /ha	108	181	264

## Puuston kasvu metsätalousmaalla

	Nykypuusto	Vuonna 2034	Vuonna 2044
Keskikasvu, m <sup>3</sup> /ha	10,95	9,49	8,21
Kasvu yhteensä, m <sup>3</sup>	156	135	117

## Puuston arvo ja arvokasvu metsätalousmaalla

	Nykypuusto	Vuonna 2034	Vuonna 2044
Puuston arvo, €	28655	61465	104891
Puuston arvokasvu, €/vuosi	3145	4939	5136
Puuston keskimääräinen arvokasvu, %	12	8	5



## Metsälain erityisen tärkeät elinympäristöt, METE

Elinympäristö	Kuviot	Kuvioita, kpl	Pinta-ala, ha
Yhteensä:			

## Metsäsertifioinnin elinympäristöt

Elinympäristö	Kuviot	Kuvioita, kpl	Pinta-ala, ha
Yhteensä:			

## Muut arvokkaat elinympäristöt

Elinympäristö	Kuviot	Kuvioita, kpl	Pinta-ala, ha
Yhteensä:			

## Monimuotoisuuden erityiset rakennepiirteet

Elinympäristö	Kuviot
---------------	--------

## Luonnonsuojelulain luontotyypit

Elinympäristö	Kuviot	Kuvioita, kpl	Pinta-ala, ha
Yhteensä:			



## Luontotiedot kuvioittain

Kuvio	Monimuotoisuustieto/ erityispiirre	Tarkenne	Lisätiedot
Hernesaari 140-406-19-18			
27	2,6 Puro		
Yhteensä	2,6		

## Kuollut puusto

Kuvio	Puulaji	Tyyppi	Läpimitta (cm)	Tilavuus (m <sup>3</sup> /ha)	Pinta-ala (ha)	Tilavuus kuviolla (m <sup>3</sup> )
Yhteensä						

## Metsätuhot ja ravinnetalouden häiriöt

Tuhon aiheuttaja	Havaittu metsätuho	Kuviot	Tuhon voimakkuus	Lisätieto

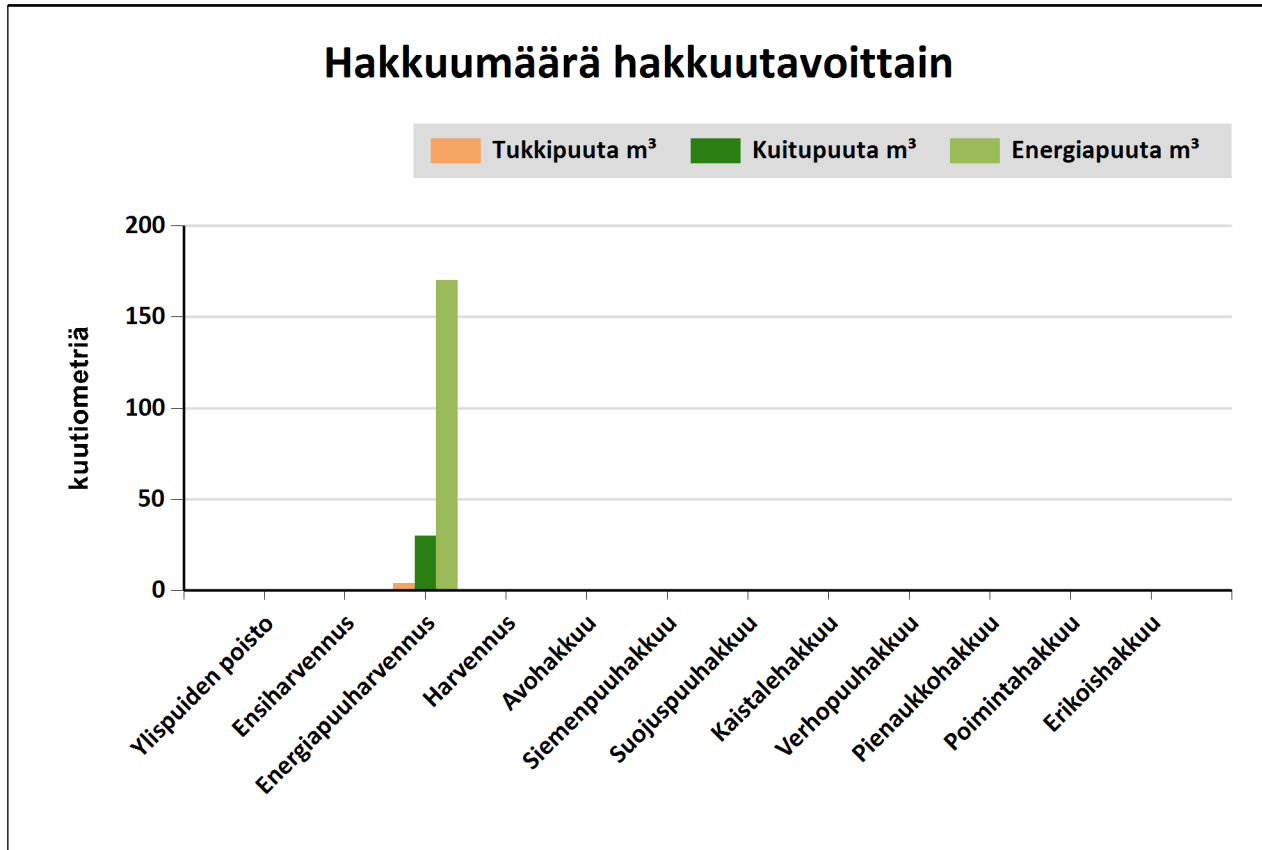
## Hakkuumäärä hakkuutavoittain 2024 - 2034

Tässä suunnitelmassa ehdotettujen hakkuiden mukainen kertymä on

vuonna 2024: 0 m<sup>3</sup>

vuosina 2025-2029: 204 m<sup>3</sup>

ja vuosina 2030-2034: 0 m<sup>3</sup>



Hakkuutapa	Pinta-ala, ha	Tukkipuuta m <sup>3</sup>	Kuitupuuta m <sup>3</sup>	Energiapuuta m <sup>3</sup>	Yhteensä, m <sup>3</sup>
Ylispuiden poisto					0
Ensiharvennus					0
Energiapuuharvennus	6,0	4	30	170	204
Harvennus					0
Avohakkuu					0
Siemenpuuhakkuu					0
Suojuspuuhakkuu					0
Kaistalehakkuu					0
Verhopuuhakkuu					0
Pienaukkohakkuu					0
Poimintahakkuu					0
Erikoishakkuu					0
<b>Yhteensä:</b>	<b>6,0</b>	<b>4</b>	<b>30</b>	<b>170</b>	<b>204</b>

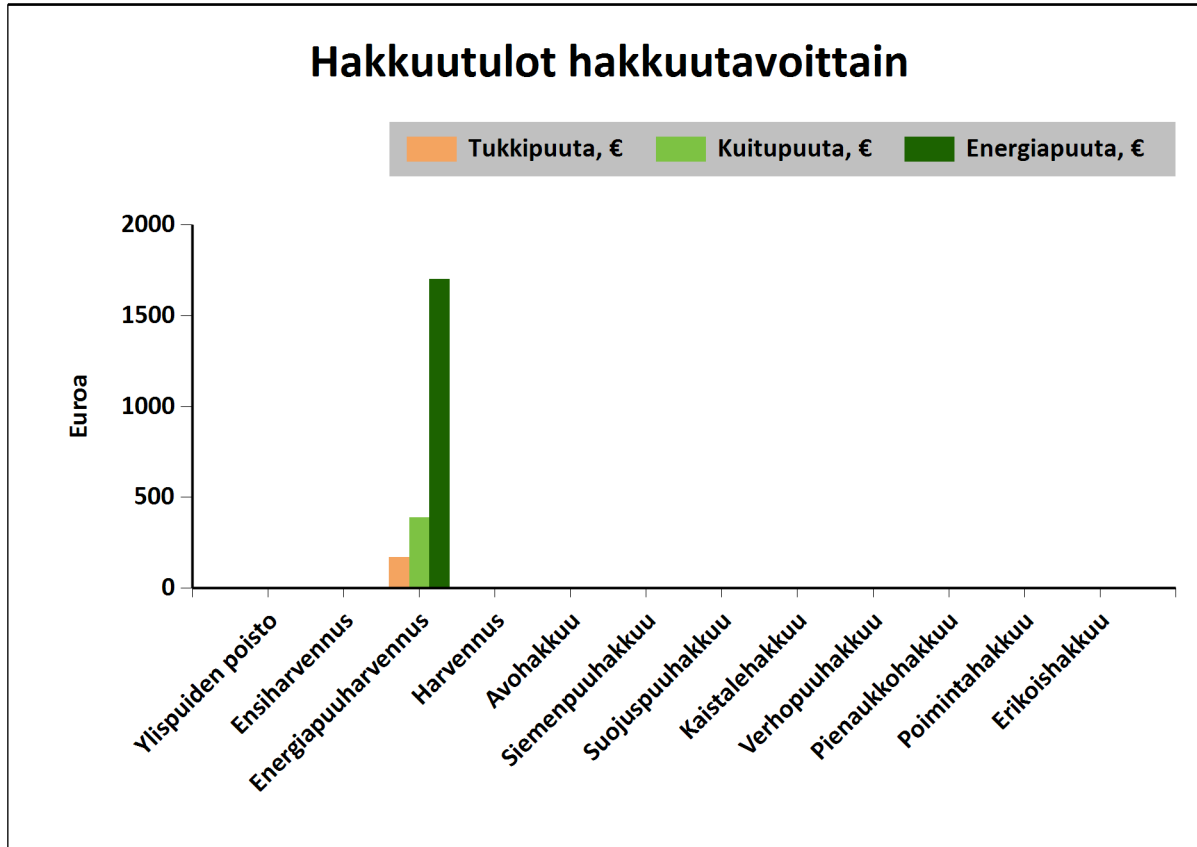
## Tulot hakkuutavoittain vuosina 2024-2034

Tässä suunnitelmassa ehdotettujen mukainen kantorahatulo on

vuonna 2024: 0 €

vuosina 2025-2029: 2260 €

ja vuosina 2030-2034: 0 €



Hakkuutapa	Pinta-ala, ha	Tukkipuuta, €	Kuitupuuta, €	Energiapuuta, €	Yhteensä, €
Ylispuiden poisto					0
Ensiharvennus					0
Energiapuuharvennus	6,0	171	389	1700	2260
Harvennus					0
Avohakkuu					0
Siemenpuuhakkuu					0
Suojuspuuhakkuu					0
Kaistalehakkuu					0
Verhopuuhakkuu					0
Pienaukkohakkuu					0
Poimintahakkuu					0
Erikoishakkuu					0
<b>Yhteensä</b>	<b>6,0</b>	<b>171</b>	<b>389</b>	<b>1700</b>	<b>2260</b>

## Yhteenveto hakkuista

### Kiireelliset hakkuut

Hakkuutapa	Pinta-ala, ha	Tulot €	Kuviot, joilla on hakkuuehdotus
Yhteensä			

### Hakkuut vuosina 2025-2029

Hakkuutapa	Pinta-ala, ha	Tulot €	Kuviot, joilla on hakkuuehdotus
Energiapuuharvennus	6,0	2260	24, 25, 26, 27
Yhteensä	6,0	2260	

### Hakkuut vuosina 2030-2034

Hakkuutapa	Pinta-ala, ha	Tulot €	Kuviot, joilla on hakkuuehdotus
Yhteensä			

### Hakkuut 2035 alkaen

Hakkuutapa	Pinta-ala, ha	Tulot €	Kuviot, joilla on hakkuuehdotus
Yhteensä			

Hakuut kuvioittain

Kuvio	Hakuutapa	Korjuu- aika	Ehdotettu hakuu- vuosi	Pinta- ala, ha	Hakkuumäärä yhteensä ja puutavaralajeittain										Lisäksi energiapuuta, m <sup>3</sup>			Tulot ja menot, €		
					yhteensä m <sup>3</sup>	m <sup>3</sup> /ha	mänty	tukka, m <sup>3</sup> kuusi	koivu	muu	mänty	kuusi	koivu	muu	hak- kuu täinde	kanto	karsit- tu ranka	koko- puu	kanto- raha- tulo	hakkun aih. mh- työt
Hernesari 140-406-19-18																				
24	Energiapuuharven nus	Talvi ja kuiva kesä	2026	1,2	0	0											43	427	0	
25	Energiapuuharven nus	Talvi ja kuiva kesä	2026	1,5	0	0											49	488	0	
26	Energiapuuharven nus	Talvi ja kuiva kesä	2026	0,7	34	48		4					29	1				559	0	
27	Energiapuuharven nus	Talvi ja kuiva kesä	2026	2,6	0	0												785	0	
	Lisätiedot	Puro																		
<b>Yhteensä</b>					6,0	34	6	4					29	1			170	2259	0	

## Yhteenveto metsänhoitotöistä

### Kiireelliset metsänhoityöt

Työlaji	Pinta-ala, ha	Kustannusarvio, €	Kuviot, joilla on metsänhoitotyöehdotus
Yhteensä:			

### Metsänhoitotyöt vuosina 2025-2029

Työlaji	Pinta-ala, ha	Kustannusarvio, €	Kuviot, joilla on metsänhoitotyöehdotus
Ennakkoraivaus	3,0	1047	28
Yhteensä:	3,0	1047	

### Metsänhoitotyöt vuosina 2030-2034

Työlaji	Pinta-ala, ha	Kustannusarvio, €	Kuviot, joilla on metsänhoitotyöehdotus
Yhteensä:			

### Metsänhoitotyöt 2035 alkaen

Työlaji	Pinta-ala, ha	Kustannusarvio, €	Kuviot, joilla on metsänhoitotyöehdotus
Yhteensä:			

## Metsänhoitotyöt kuvioittain

Kuvio	Työlaji	Ehdotettu hoitotyövuosi	Pinta-ala, ha	Määrä kpl/g	Kustannus- arvio, €	Lisätiedot
Hernesaari 140-406-19-18						
28	Ennakkoraivaus	2025	3,0		1 047	
Yhteensä			3,0		1 047	



## Kuvioluettelo

Kuivio	Pinta-ala, ha	Kiinteistön nimi ja tunnus, pääryhmä, kasvupaikka, maalaji, kehitysluokka, saavutettavuus ja metsikön laatu	Puustotiedot													Toimenpidesuunnitelmat kuviolla
			puulaji	ikä, v	tilavuus m <sup>3</sup> /kuvio	m <sup>3</sup> /ha	tukkia, m <sup>3</sup> /ha	kuitua, m <sup>3</sup> /ha	läpimitta, cm	pituus, m	runkokoluku, kpl/ha	ppa, m <sup>2</sup> /ha	kasvu m <sup>3</sup> /ha/v			
22	0,6	Herraesaari 140-406-19-18 Metsämaa Lehtomainen kangas, vastaava suo ja ruohoturvekangas Hienojakoinen kangasmaa 02 - Nuori kasvatusmetsikkö Talvi ja kuiva kesä kehityskelvoton: aukkoinen, harva vähäpuustoinen	<b>Yhteensä</b>	40	23	39	7	30	15.7	10.2	3456	7.9	9.0			
			Lehtipuu	5	0	1	0	0	1.0	3.0	3000	0.1	2.5			
			Kuusi	40	23	39	7	30	15.9	10.3	456	7.8	6.5			
23	0,5	Herraesaari 140-406-19-18 Metsämaa Tuore kangas, vastaava suo ja mustikkaturvekangas Keskikarkea tai karkea kangasmaa 02 - Nuori kasvatusmetsikkö Talvi ja kuiva kesä Ei määritelty	<b>Yhteensä</b>	20	40	82	3	71	13.4	9.8	1516	17.0	10.9			
			Kuusi	20	25	50	1	42	11.9	8.1	1270	12.0	7.9			
			Rauduskoiv	20	16	32	2	29	17.0	14.0	246	5.0	3.0			
24	1,2	Herraesaari 140-406-19-18 Metsämaa Tuore kangas, vastaava suo ja mustikkaturvekangas Keskikarkea tai karkea kangasmaa 02 - Nuori kasvatusmetsikkö Talvi ja kuiva kesä	<b>Yhteensä</b>	13	90	75	0	46	8.3	9.2	9169	15.9	16.8	Energiapuuharvennus 2026		
			Kuusi	15	33	27	0	13	7.5	7.0	1830	6.7	5.9			
			Rauduskoiv	12	56	47	0	33	9.0	11.0	2339	9.0	8.0			
			Lehtipuu	12	1	1	0	0	2.0	5.0	5000	0.2	2.9			
25	1,5	Herraesaari 140-406-19-18 Metsämaa Tuore kangas, vastaava suo ja mustikkaturvekangas Keskikarkea tai karkea kangasmaa 02 - Nuori kasvatusmetsikkö Talvi ja kuiva kesä Tydyttävä	<b>Yhteensä</b>	50	111	76	0	55	9.3	9.6	3118	15.9	10.2	Energiapuuharvennus 2026		
			Männi	50	13	9	0	5	8.1	7.5	492	2.0	1.4			
			Kuusi	50	24	16	0	8	8.2	6.5	1000	4.4	2.8			
			Rauduskoiv	50	75	52	0	41	10.1	11.5	1626	9.5	6.0			

Kuvio	Pinta-ala, ha	Kiinteistön nimi ja tunnus, pääryhmä, kasvupaikka, maalaji, kehitysluokka, saavutettavuus ja metsikön laatu	puulaji	Puustotiedot													Toimenpidesuunnitelmat kuvioilla
				ikä, v	tilavuus m <sup>3</sup> /kuvio	m <sup>3</sup> /ha	tukkia, m <sup>3</sup> /ha	kuiftua, m <sup>3</sup> /ha	läpimitta, cm	pituus, m	runkoluku, kpl/ha	ppa, m <sup>2</sup> /ha	kasvu m <sup>3</sup> /ha/v				
26	0,7	Herresaari 140-406-19-18 Metsämaa Lehtomainen kangas, vastaava suo ja ruohoturvekangas Keskikarkea tai karkea kangasmaa 02 - Nuori kasvatusmetsikkö Täivi ja kuiva kesä	<b>Yhteensä</b>	<b>18</b>	<b>61</b>	<b>85</b>	<b>1</b>	<b>62</b>	<b>10.8</b>	<b>7.2</b>	<b>3272</b>	<b>22.5</b>	<b>15.7</b>	Energiapuuharvennus 2026			
			Kuusi	18	54	76	1	58	11.3	7.2	2336	20.0	13.8				
27	2,6	Herresaari 140-406-19-18 Metsämaa Tuore kangas, vastaava suo ja mustikkaturvekangas Keskikarkea tai karkea kangasmaa 02 - Nuori kasvatusmetsikkö Täivi ja kuiva kesä Tydyttävä	<b>Yhteensä</b>	<b>13</b>	<b>166</b>	<b>63</b>	<b>0</b>	<b>33</b>	<b>7.6</b>	<b>9.6</b>	<b>7300</b>	<b>13.4</b>	<b>13.6</b>	Energiapuuharvennus 2026			
			Kuusi	10	2	1	0	0	2.5	2.3	700	0.3	0.7				
28	3,0	Herresaari 140-406-19-18 Metsämaa Tuore kangas, vastaava suo ja mustikkaturvekangas Keskikarkea tai karkea kangasmaa 02 - Nuori kasvatusmetsikkö Täivi ja kuiva kesä	<b>Yhteensä</b>	<b>30</b>	<b>464</b>	<b>155</b>	<b>20</b>	<b>129</b>	<b>15.5</b>	<b>12.0</b>	<b>1574</b>	<b>26.3</b>	<b>11.8</b>	Ennakkoraivaus 2025			
			Mänty	28	63	21	2	19	16.9	12.3	177	3.5	1.8				
29	2,2	Herresaari 140-406-19-18 Metsämaa Tuore kangas, vastaava suo ja mustikkaturvekangas Keskikarkea tai karkea kangasmaa 02 - Nuori kasvatusmetsikkö Täivi	<b>Yhteensä</b>	<b>39</b>	<b>256</b>	<b>115</b>	<b>10</b>	<b>98</b>	<b>14.3</b>	<b>12.6</b>	<b>1290</b>	<b>18.3</b>	<b>8.5</b>				
			Kuusi	40	191	86	9	71	13.9	11.6	1080	14.5	6.9				
30	0,5	Herresaari 140-406-19-18 Metsämaa Tuore kangas, vastaava suo ja mustikkaturvekangas Keskikarkea tai karkea kangasmaa 03 - Varttunut kasvatusmetsikkö Täivi	<b>Yhteensä</b>	<b>49</b>	<b>114</b>	<b>251</b>	<b>100</b>	<b>148</b>	<b>22.5</b>	<b>20.6</b>	<b>745</b>	<b>26.0</b>	<b>4.3</b>				
			Mänty	50	101	222	92	128	22.5	20.5	645	23.0	3.7				
			<b>Yhteensä</b>	<b>50</b>	<b>4</b>	<b>9</b>	<b>2</b>	<b>7</b>	<b>18.7</b>	<b>18.8</b>	<b>46</b>	<b>1.0</b>	<b>0.2</b>				
			Rauduskoiv	40	9	20	6	13	24.0	22.0	54	2.0	0.4				

Kuvio	Pinta-ala, ha	Kiinteistön nimi ja tunnus, pääryhmä, kasvupaikka, maalaji, kehitysluokka, saavutettavuus ja metsikön laatu	Puustotiedot													Toimenpide-suunnitelmat kuviolla
			puulaji	ikä, v	tilavuus m <sup>3</sup> /kuvio	m <sup>3</sup> /ha	tukkia, m <sup>3</sup> /ha	kuitua, m <sup>3</sup> /ha	läpimitta, cm	pituus, m	runkokoluku, kpl/ha	ppa, m <sup>2</sup> /ha	kasvu m <sup>3</sup> /ha/v			
31	1,5	Herresaari 140-406-19-18 Metsämaa Tuore kangas, vastaava suo ja mustikkaturvekangas keskikarkea tai karkea kangasmaa 03 - Varttunut kasvatusmetsikkö Talvi ja kuiva kesä	<b>Yhteensä</b>	<b>45</b>	<b>214</b>	<b>141</b>	<b>11</b>	<b>127</b>	<b>16.8</b>	<b>17.5</b>	<b>834</b>	<b>17.1</b>	<b>4.9</b>			
			Mänty	45	64	42	4	37	16.2	17.9	247	4.8	1.5			
			Rauduskoiv	45	138	91	6	83	17.0	17.4	541	11.3	3.1			
			Harmaalepp	45	12	8	0	8	18.0	17.0	46	1.0	0.3			