

Arvio metsäkiinteistön arvosta

Metsänomistaja:

Kunta	Kylä	Tila	Rn:o	Pinta-ala, ha
JÄMSÄ	432	Haaralankangas	11:11	70,12

Arvion laadintatapa:

Arvio on laadittu summa-arvomenetelmän mukaisesti. Summa-arvo saadaan laskemalla yhteen maapohjan arvo, taimikoiden arvo, puuston arvo ja odotusarvo. Saadusta summasta tehdään kokonaisarvon korjaus. Kokonaisarvon korjaus on prosentuaalinen vähennys, joka ottaa huomioon mm. maapohjan, kehitysluokkajakauman, sijainnin ja hakkuumahdollisuudet. Maapohjan ja taimikon arvot sekä odotusarvot ovat joko Tapio Oy:n taulukoista tai organisaation itse määrittämistä taulukoista. Arviossa on otettu huomioon vain metsätalouden arvot.

Arvion tarkoitus:

Inventointipäivä: 11.12.2024

Puuston
ajantasaisuuslaskentapäivä: 11.12.2024

Lainhuutotodistuksen
päivämäärä:

Uudistamisveloitteet:

Metsälakikohteet: 14, 19, 9

Arvopäivä: 15.12.2024

Arvion tulos: 675 200€

Lisätietoja:

Paikka ja aika

15.12.2024

Laatijan allekirjoitus

Elmeri Jurvanen

Arvion nimi: Haalarankangas

Arvioidut tilat		Kunta	Pinta-ala, ha	Kok. ala, ha
Haalarankangas	182-432-11-11	JÄMSÄ	70,12	70,44
Yhteensä			70,12	70,44

Yhteenveto	ha	€	€, yht	€/ha
1. Metsämaan arvo	69,81		40 087	574
2. Kitumaan arvo			0	50
3. Joutomaan arvo	0,31		16	50
4. Taimikon arvo	1,20		3 114	2 595
	m3	€	€, yht	€/ha
5. Puuston arvo			790 419	
5.1 Uudistettavien metsien puuston arvo	5 350	382 881		
5.2 Kasvatusmetsien puuston arvo	4 548	214 975		
5.3 Kasvatusmetsien puuston odotusarvolisä		192 563		
5.4 Hukkapuu	495			
5.5 Taimikoiden puusto	8			
5.6 Puusto, kitumaa	0	0		
5.7 Puusto, joutomaa	26	0		
6. Metsänhoitokustannukset			0	
7. Arvioitu arvo ilman korjausta			833 635	11 889
Kokonaisarvon korjaus		-19%	-158 391	
8. Arvioitu arvo korjauksen jälkeen			675 245	9 630
Muut kustannukset ja arvot			0	
9. Arvioitu kokonaisarvo			675 245	9 630

Lisätiedot:

Muut kustannukset ja arvot	€
Yhteensä	

Metsävaran lähde:

Maastomittaus

Erityiskohteet:

--

Lisätiedot:

Lataa xml-tiedosto osoitteessa:
<https://spkoti.fi/wp-content/uploads/2024/12/Haalarankangas.zip>

Arvion laatija: Elmeri Jurvanen

Erittely

Metsämaan arvo kasvupaikoittain	ha	%	€	€/ha
Lehto, letto ja lehtomainen suo ja ruohoturvekangas	0,00	0	0	0,00
Lehtomainen kangas, vastaava suo ja ruohoturvekangas	1,00	1	880	880,00
Tuore kangas, vastaava suo ja mustikkaturvekangas	32,45	46	22 715	700,00
Kuivahko kangas, vastaava suo ja puolukkaturvekangas	35,19	50	16 187	460,00
Kuiva kangas, vastaava suo ja varputurvekangas	1,17	2	304	260,00
Karukkokangas, vastaava suo ja jäkäläturvekangas	0,00	0	0	0,00
Yhteensä	69,81	100	40 087	574,22

Taimikoiden arvo pääpuulajeittain	ha	%	€	€/ha
Mänty	0,00	0	0	0,00
Kuusi	1,20	100	3 114	2 595,00
Rauduskoivu	0,00	0	0	0,00
Hieskoivu	0,00	0	0	0,00
Muu	0,00	0	0	0,00
Yhteensä	1,20	100	3 114	2 595,00

Uudistuskypsi metsien puuston arvo	m ³	%	€	€/m ³
Mäntytukki	3 627,38	68	281 956	77,73
Kuusitukki	213,22	4	16 574	77,73
Koivutukki	60,19	1	4 742	78,78
Haapatukki	3,73	0	120	32,08
Mäntykuitu	1 135,90	21	69 801	61,45
Kuusikuitu	153,35	3	4 676	30,49
Koivukuitu	99,54	2	3 193	32,08
Haapakuitu	17,42	0	559	32,08
Muu	39,32	1	1 261	32,08
Yhteensä	5 350,05	100	382 881	71,57

Kasvatusmetsien puuston arvo	m ³	%	€	€/m ³
Mäntytukki	618,29	14	43 509	70,37
Kuusitukki	140,43	3	9 882	70,37
Koivutukki	136,54	3	9 697	71,02
Haapatukki	0,00	0	0	0,00
Mäntykuitu	1 905,28	42	100 656	52,83
Kuusikuitu	665,32	15	19 421	29,19
Koivukuitu	1 081,97	24	31 810	29,40
Haapakuitu	0,00	0	0	0,00
Muu	0,00	0	0	0,00
Yhteensä	4 547,83	100	214 975	47,27

Puuston arvo yhteensä	m ³	%	€	€/m ³
Mäntytukki	4 245,67	43	325 465	76,66
Kuusitukki	353,65	4	26 456	74,81
Koivutukki	196,73	2	14 439	73,39
Haapatukki	3,73	0	120	32,08
Mäntykuitu	3 041,18	31	170 457	56,05
Kuusikuitu	818,67	8	24 096	29,43
Koivukuitu	1 181,51	12	35 003	29,63
Haapakuitu	17,42	0	559	32,08
Muu	39,32	0	1 261	32,08
Yhteensä	9 897,88	100	597 856	60,40

Hinnasto

Nimi: Keski-Suomi 12kk

Puutavaralajien kantohinnat €/m³

	Mäntytukki	Kuusitukki	Koivutukki	Mäntykuitu	Kuusikuitu	Koivukuitu	Muu
Kitumaa	70,37	70,37	71,02	52,83	29,19	29,40	29,40
Nuoret kasvatusmetsät (02)	70,37	70,37	71,02	52,83	29,19	29,40	29,40
Varttuneet kasvatusmetsät (03, E1)	70,37	70,37	71,02	52,83	29,19	29,40	29,40
Uudistuskypsät (Y1, 04, 05, S0)	77,73	77,73	78,78	61,45	30,49	32,08	32,08

Arvion nimi: Haaralankangas

Kiinteistö Haaralankangas, 182-432-11-11																								
Kuvio	Teholl. p-ala	Kasvu- paikka	Pää- puulaji	Kehitys- Ikä	Arvokas- luokka	Arvos- vu, %	Puuston tilavuus m ³ /ha										m ³ / kuvio	Puusto €/kuvio	OA- kerroin	OA-lisä €/ha	Maa €/ha	Taimikko €/ha	Arvo €/ha	Arvo €/kuvio
							Mät	Kut	Kot	Mäk	Kuk	Kok	Muu	Hukka	Yht.									
1	1.17	CT	Mänty	65	03	2.7	59	7	3	96	10	17	0	3	195	228	12577	1.08	860	260	0	11869	13887	
2	1.68	VT	Mänty	100	S0	2.1	44	0	0	11	2	0	0	2	58	98	6939	1.03	124	460	0	4714	7920	
3	2.31	MT	Kuusi	30	02	15.5	8	2	0	61	48	0	0	12	131	302	12277	1.97	5155	700	0	11170	25804	
4	1.20	MT	Kuusi	18	T2	0.0	0	0	0	0	5	2	0	21	28	34	0	0.00	0	700	2595	3295	3954	
5	1.58	VT	Mänty	75	04	2.2	125	0	0	51	2	0	0	3	180	285	20365	1.00	0	460	0	13349	21092	
6	1.55	MT	Kuusi	32	02	19.9	0	1	0	2	39	18	0	16	77	119	2891	1.97	1809	700	0	4375	6781	
7	2.52	VT	Mänty	17	02	0.0	0	0	0	10	1	0	0	22	33	82	1410	1.98	548	460	0	1568	3951	
8	0.88	VT	Mänty	93	04	1.8	151	0	0	36	3	0	0	1	192	169	12408	1.00	0	460	0	14560	12813	
9	0.73	OMT	Kuusi	100	04	0.7	0	198	6	0	51	24	51	2	332	243	14471	1.00	0	880	0	20704	15114	
10	2.84	VT	Mänty	35	03	6.9	36	1	0	118	4	3	0	3	165	469	25660	1.98	8854	460	0	18349	52112	
11	3.51	VT	Mänty	17	02	0.0	0	0	0	15	0	0	0	20	36	125	2858	1.98	798	460	0	2072	7274	
12	0.62	MT	Hieskoivu	45	02	6.5	2	15	0	14	34	44	0	6	115	71	2602	1.71	2980	700	0	7876	4883	
14	0.31	VT	Mänty	80		0.1	5	0	0	79	0	0	0	8	92	28	0	1.00	0	50	0	50	16	
15	0.60	VT	Mänty	90	04	2.8	57	49	4	32	30	33	0	3	208	125	7502	1.00	0	460	0	12964	7778	
16	2.60	VT	Mänty	95	04	1.2	184	0	0	35	1	0	5	6	230	598	43206	1.00	0	460	0	17078	44402	

Kuvio	Teholl. Kasvu-		Pää- puulaji	Kehitys- ikä	Kehitys- luokka	Arvokas- vu,%	Puuston tilavuus m ³ /ha									m ³ /		Puusto €/kuvio	OA- kerroin	OA-lisä €/ha	Maa €/ha	Taimikko €/ha	Arvo €/ha	Arvo €/kuvio
	p-ala	paikka					Mät	Kut	Kot	Mäk	Kuk	Kok	Muu	Hukka	Yht.	kuvio	€/kuvio							
17	2.55	VT	Mänty	80	04	2.6	160	0	0	71	2	0	0	2	235	600	43004	1.00	0	460	0	17324	44177	
18	3.03	VT	Mänty	92	04	1.4	180	0	5	40	6	4	0	5	240	726	51919	1.00	0	460	0	17595	53313	
19	0.27	OMT	Kuusi	105	04	3.8	0	83	1	0	15	31	36	6	172	46	2465	1.00	0	880	0	10011	2703	
20	2.80	MT	Mänty	90	04	1.3	167	2	12	45	15	14	0	7	260	729	49555	1.00	0	700	0	18398	51515	
21	6.27	VT	Mänty	90	50	4.3	29	0	0	9	0	0	0	0	38	240	17593	1.03	84	460	0	3350	21005	
22	5.47	MT	Kuusi	38	03	11.7	11	16	0	59	50	24	0	6	167	912	39470	1.97	6999	700	0	14915	81584	
23	2.97	MT	Kuusi	38	03	7.3	12	4	3	35	15	69	0	7	146	432	16801	1.97	5487	700	0	11844	35176	
24	1.40	MT	Kuusi	30	02	15.9	11	3	0	82	13	2	0	4	115	161	8024	1.97	5559	700	0	11990	16786	
25	0.56	MT	Rauduskoi vu	40	03	3.1	0	24	25	0	37	169	0	6	260	146	5312	1.56	5312	700	0	15498	8679	
26	7.66	MT	Mänty	42	03	8.7	8	0	14	33	7	63	0	10	135	1033	40874	2.15	6136	700	0	12172	93240	
27	1.29	MT	Mänty	40	03	8.4	1	0	3	9	1	55	0	7	77	99	3184	2.15	2838	700	0	6006	7748	
28	0.93	MT	Mänty	25	02	16.7	3	0	0	43	36	0	0	13	94	88	3260	2.15	4032	700	0	8237	7661	
29	0.33	VT	Mänty	67	02	3.0	14	0	0	121	0	0	0	5	140	46	2432	1.03	221	460	0	8051	2657	
30	2.15	MT	Mänty	66	04	2.7	166	0	0	72	1	0	0	2	241	519	37357	1.00	0	700	0	18075	38862	
31	0.59	VT	Mänty	70	04	2.5	114	6	0	52	2	0	0	1	175	103	7438	1.00	0	460	0	13066	7709	
32	1.35	VT	Mänty	46	03	4.6	61	0	0	110	0	4	0	4	178	241	13742	1.90	9161	460	0	19801	26731	

Kuvio	Teholl. Kasvu-		Pää- puulaji	Kehitys- ikä	Kehitys- luokka	Arvok- as- vu, %	Puuston tilavuus m ³ /ha									m ³ / kuvio	Puusto €/kuvio	OA- kerroin	OA-lisä €/ha	Maa €/ha	Taimikko €/ha	Arvo €/ha	Arvo €/kuvio	
	p-ala	paikka					Mät	Kut	Kot	Mäk	Kuk	Kok	Muu	Hukka	Yht.									
33	1.54	MT	Mänty	43	03	6.0	65	0	0	103	2	4	0	3	177	273	15698	1.80	8155	700	0	19048	29334	
35	4.34	VT	Mänty	82	04	2.0	158	2	1	52	3	1	0	5	222	963	68659	1.00	0	460	0	16280	70655	
36	0.52	VT	Mänty	70	03	2.2	113	0	0	62	0	4	0	3	182	95	5905	1.03	341	460	0	12156	6321	
Keskim. /ha	2.06			58		5.5	61	5	3	44	12	17	1	7	149	307	17584		2746	572	2595	11889	24519	
Arvio yhteensä																								
	70.12						4247	354	197	3066	825	1184	60			10427	597856		192563	40102	3114		833635	

1:7000



Kiinteistö: Haaralankangas 182-432-11-11



Koordinaatisto

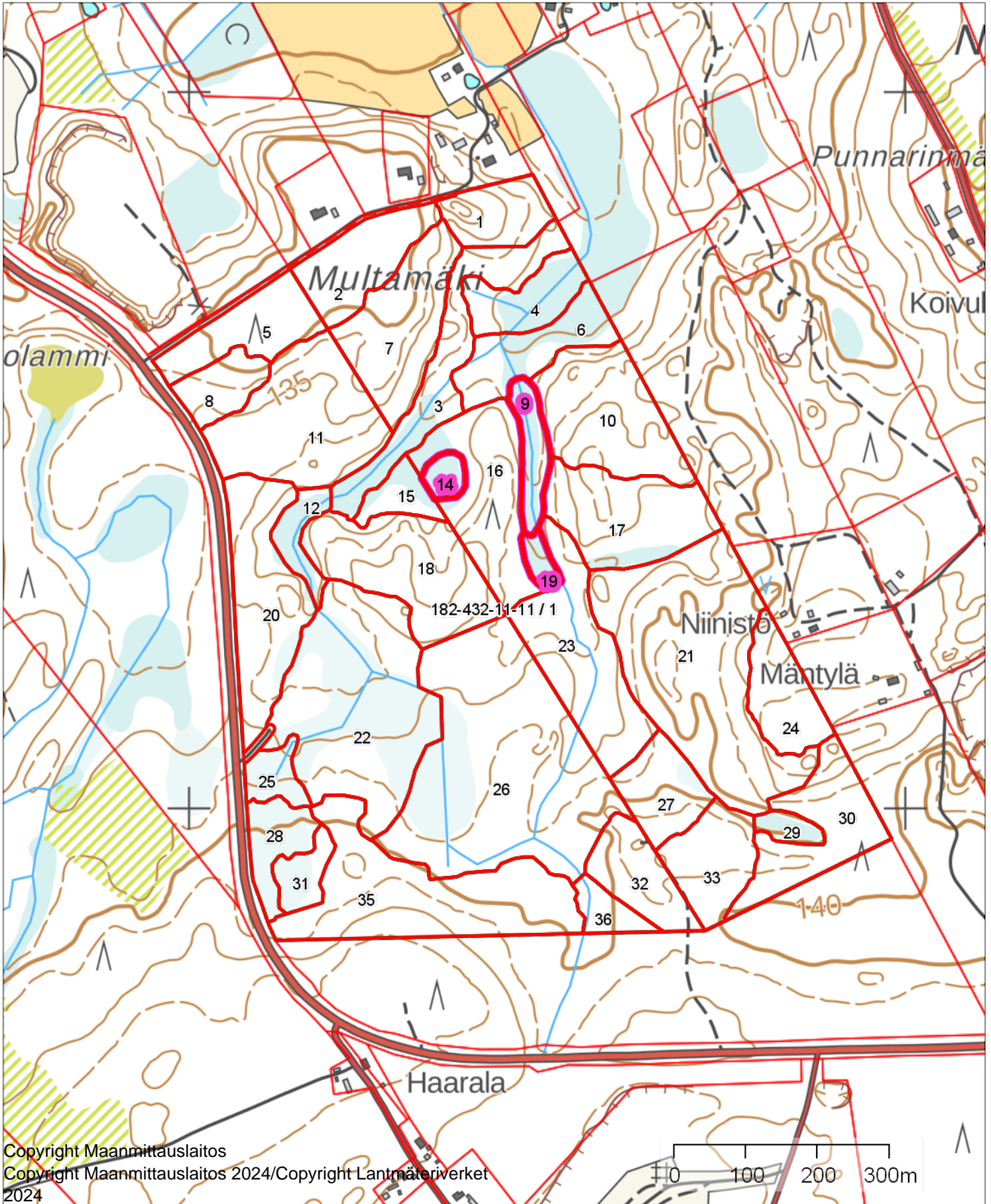
ETRS-TM35FIN

Keskipiste

(400426, 6866284)

Tulostettu

15.12.2024



Metsätuhot ja ravinnetalouden häiriöt

Tuhon aiheuttaja	Havaittu metsätuho	Kuviot	Tuhon voimakkuus	Lisätieto
Sienituhot	Männyn tyvitervastaudin aiheuttama tuho	17	Lievä	
Sienituhot	Männyn tyvitervastaudin aiheuttama tuho	16	Lievä	Huomioitava uudistettaessa

Metsäsuunnitelma vuosille 2024-2034

Omistaja
Osoite
Puhelin
Sähköposti

Metsäsuunnitelman pinta-alat:

Metsämaa	69,8 ha
Kitumaa	0,0 ha
Joutomaa	0,3 ha
Muu metsätalousmaa	0,0 ha
Metsätalouden maa yhteensä:	70,1 ha
Vähennyspinta-ala yhteensä	0,0 ha

Metsäsuunnitelman laatija: Elmeri Jurvanen
Metsäavain Oy

+358400734903
elmeri.jurvanen@metsaavain.fi

Tämä suunnitelma kattaa seuraavat kiinteistöt:
Haaralankangas

Kiinteistöjen pinta-alat

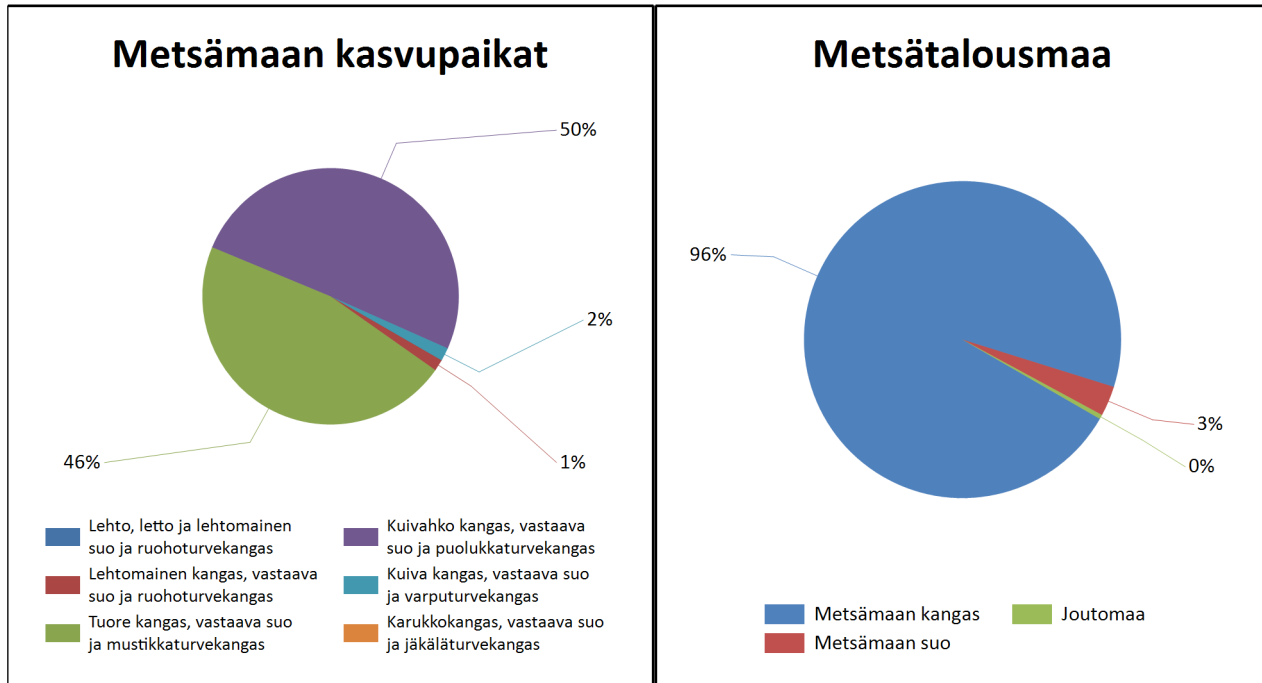
Kiinteistön nimi ja -tunnus Metsäsertifiointi	Pinta- ala, ha	Palsta	Metsämaa	Kitumaa	Joutomaa	Muu metsä- talous- maa	Tontti	Maatalous- maa	Muu maa	Vesistö	Yhteensä, ha
Haaralankangas 182-432-11-11, Ei tietoa	70,4	1	69,8		0,3						70,1
Yhteensä	70,4		69,8		0,3						70,1

Kunnossapitoluokat



Kunnossapitoluokat	Pinta-ala,		Keski-ikä, vuotta	Puuston keskitilavuus, m ³ /ha
	hehtaaria	%		
M5 Talousmetsä	68,8	98%	56	147
S Suojelualueet	1,3	2%	96	243
Metsätalousmaa yhteensä:	70,1		57	149

Kasvupaikat kangasmailla ja soilla



	Kangasmaat, ha	Suot, ha	Yhteensä, ha
Metsämaan kasvupaikat			
Lehto, letto ja lehtomainen suo ja ruohoturvekangas			0,0
Lehtomainen kangas, vastaava suo ja ruohoturvekangas	1,0		1,0
Tuore kangas, vastaava suo ja mustikkaturvekangas	30,6	1,8	32,5
Kuivahko kangas, vastaava suo ja puolukkaturvekangas	34,9	0,3	35,2
Kuiva kangas, vastaava suo ja varputurvekangas	1,2		1,2
Karukkokangas, vastaava suo ja jäkäläturvekangas			0,0
Metsämaa yhteensä	67,7	2,2	69,8
Kitu- ja joutomaan kasvupaikat			
Kalliomaa ja hietikko	0,0	0,0	0,0
Lakimetsä ja tunturi	0,0	0,0	0,0
Kitumaa	0,0		0,0
Joutomaa	0,0	0,3	0,3
Metsätalousmaa yhteensä	67,7	2,5	70,1

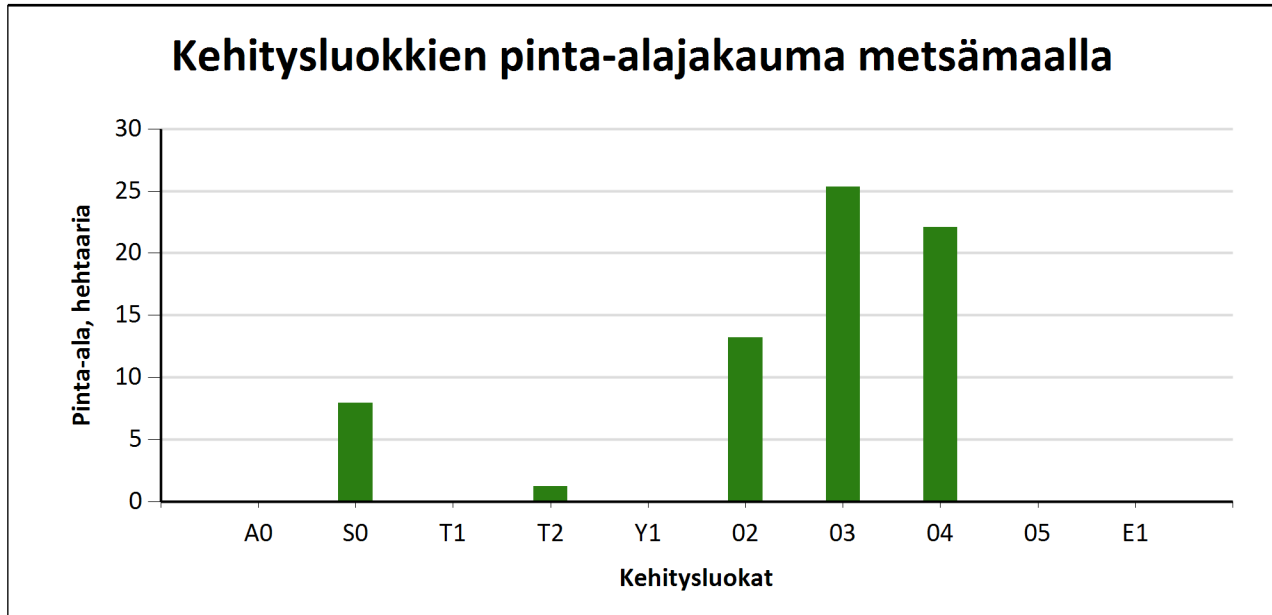
Tällä sivulla esitetyt pinta-alat eivät sisällä teiden, sähkölinjojen ym. kohteiden alle jäävää metsäpinta-alaa.

Kehitysluokat

Puuston keski-ikä metsämaalla 55 vuotta.

Puuston keskitilavuus metsämaalla 149 m³/ha.

Puuston kokonaistilavuus metsämaalla 10 399 m³.



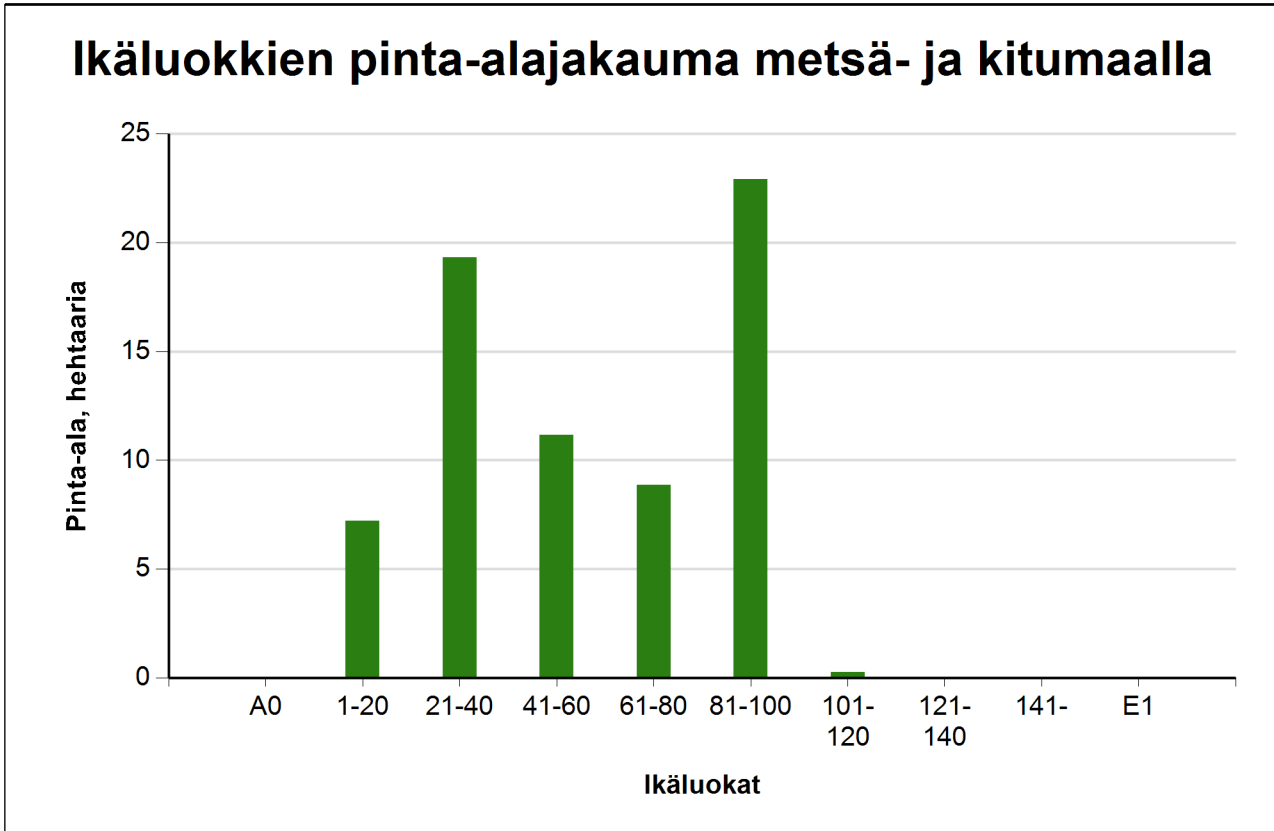
Metsämaan kehitysluokat	Pinta-ala		Keski-ikä, vuotta	Puuston keskitilavuus, m ³ /ha
	ha	%		
A0 - Aukea		%		
S0 - Siemenpuumetsikkö	8,0	11,4 %	89	42
T1 - Taimikko alle 1,3 m		%		
T2 - Taimikko yli 1,3 m	1,2	1,7 %	17	28
Y1 - Ylispuustoinen taimikko		%		
O2 - Nuori kasvatusmetsikkö	13,2	18,9 %	24	75
O3 - Varttunut kasvatusmetsikkö	25,4	36,3 %	39	155
O4 - Uudistuskypsä metsikkö	22,1	31,7 %	79	231
O5 - Suojuspuumetsikkö		%		
E1 - Eri-ikäisrakenteinen metsikkö		%		
Metsämaa yhteensä	69,8	100,0%	55	149
Kitumaa				
Joutomaa	0,3		80	93
Muu metsätalousmaa				
Metsätalousmaa yhteensä:	70,1			

Tällä sivulla esitetyt pinta-alat eivät sisällä teiden, sähkölinjojen ym. kohteiden alle jäävää metsäpinta-alaa.

Ikäluokat metsä- ja kitumaalla

Puuston keski-ikä metsä- ja kitumaalla: 58 vuotta

Puuston keskitilavuus metsä- ja kitumaalla: 149 m³/ha



Ikäluokat	Pinta-ala	
	ha	%
A0 - Aukea		%
1-20	7,2	10,4 %
21-40	19,3	27,7 %
41-60	11,2	16,0 %
61-80	8,9	12,7 %
81-100	22,9	32,8 %
101-120	0,3	0,4 %
121-140		%
141-		%
E1 - Eri-ikäisrakenteinen metsikkö		%
Yhteensä:	69,8	100,0 %

Tällä sivulla esitetyt pinta-alat eivät sisällä teiden, sähkölinjojen ym. kohteiden alle jäävää metsäpinta-alaa.

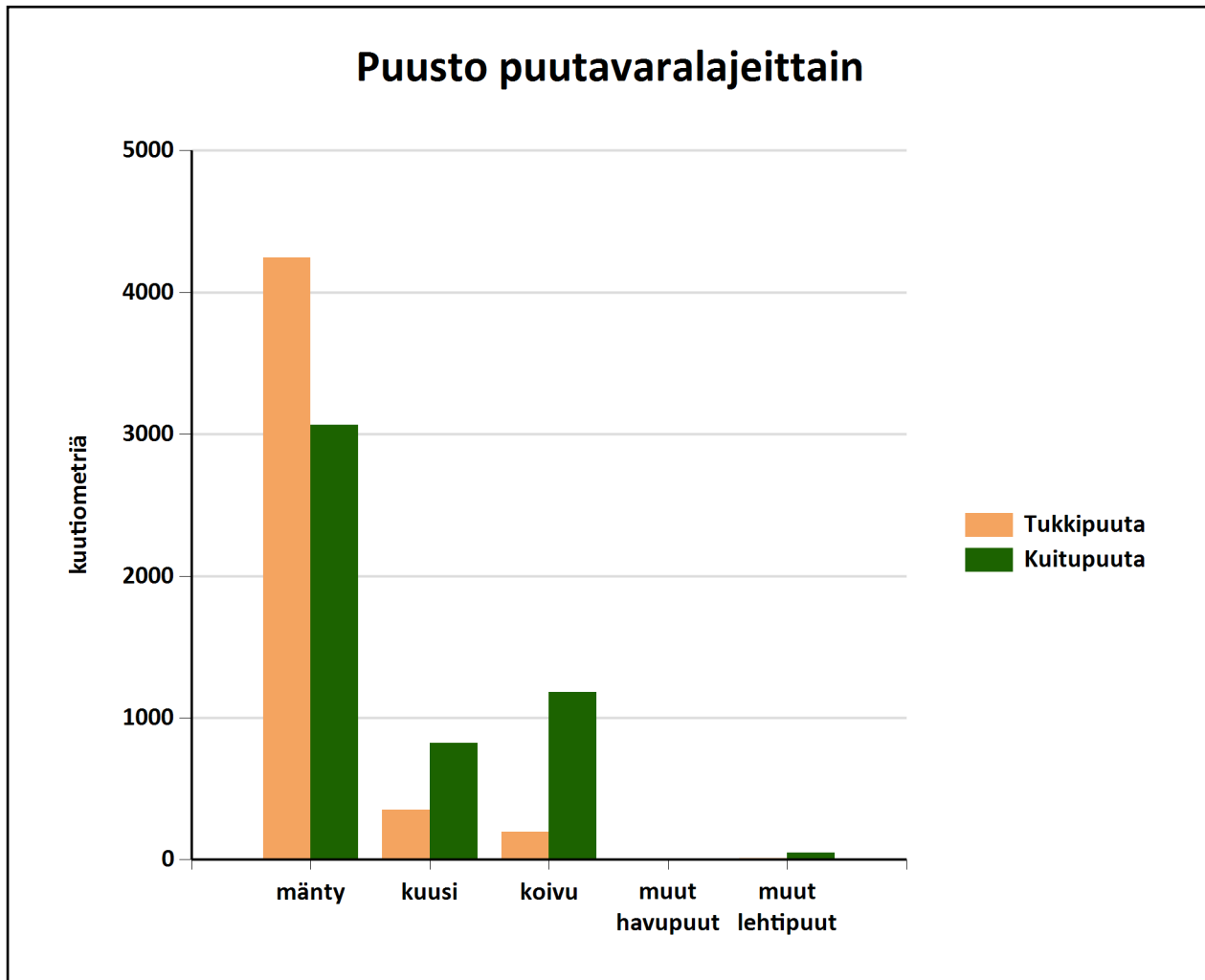
Puustotietojen yhteenveto vuonna 2024

Suunnitelman kokonaispuusto vuonna 2024 on 10427 m³, eli keskimäärin 149 m³/ha metsätalousmaalla

Tukkipuuta yhteensä: 4808 m³, eli 46 % tilan kokonaispuustosta.

Kuitupuuta yhteensä: 5124 m³, eli 49 % tilan kokonaispuustosta.

Muuta runkopuuta yhteensä: 495 m³, eli 5 % tilan kokonaispuustosta.



Metsämaan kehitysluokat	Pinta-ala, ha	Ainespuusto puulajeittain, m ³					Yhteensä, m ³
		mänty	kuusi	koivu	muut havupuut	muut lehtipuut	
A0 - Aukea							
S0 - Siemenpuumetsikkö	8,0	331	3				334
Y1 - Ylispuustoinen taimikko							
Taimikot							
Ylispuustot							
T1 - Taimikko alle 1,3 m							
T2 - Taimikko yli 1,3 m	1,2		6	2			8
02 - Nuori kasvatusmetsikkö	13,2	470	264	59		0	792
03 - Varttunut kasvatusmetsikkö	25,4	2054	542	1160			3756
04 - Uudistuskypsä metsikkö	22,1	4433	363	160		60	5016
05 - Suojuspuumetsikkö							
E1 - Eri-ikäisrakenteinen metsikkö							
Metsämaa yhteensä:	69,8	7287	1179	1381		60	9906
<i>Tukkipuuston osuus metsämaalla, %</i>		<i>57</i>	<i>26</i>	<i>14</i>		<i>16</i>	<i>46</i>
Kitumaa							
Joutomaa	0,3	26					26
Muu metsätalousmaa							
Metsätalousmaa yhteensä:	70,1	7313	1179	1381		60	9932

Yllä oleva taulukko sisältää ainespuuston, eli tukki- ja kuitupuun

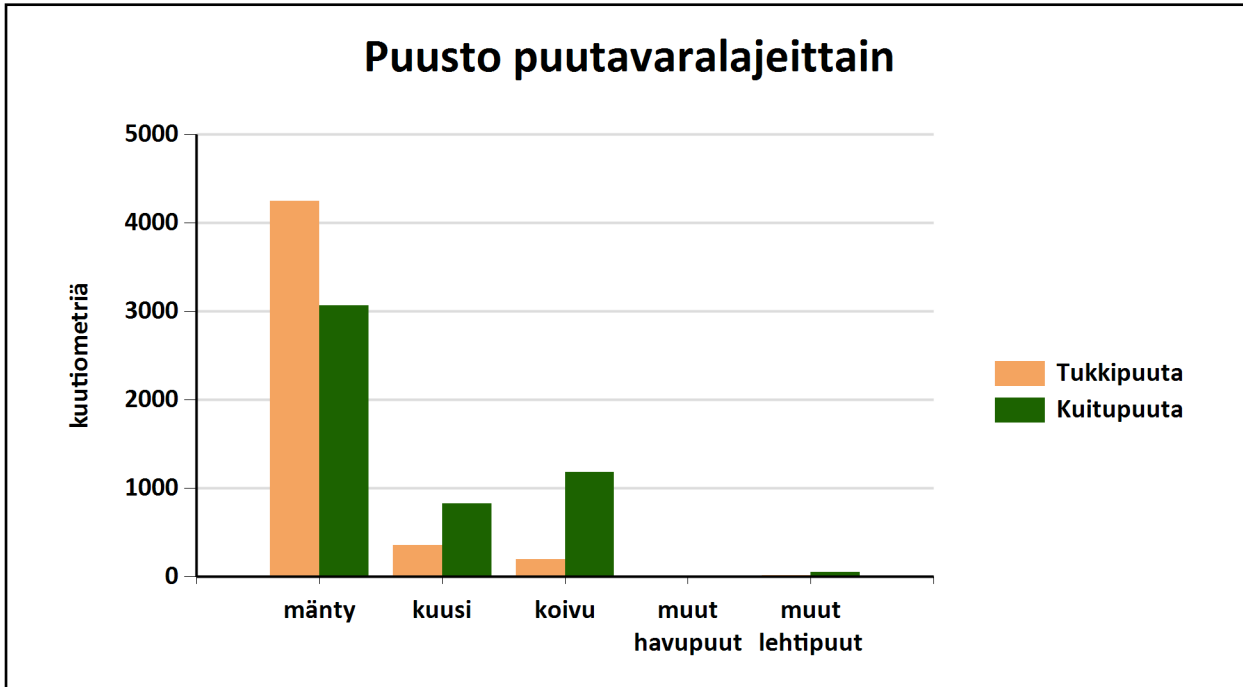
Puustotietojen yhteenveto vuonna 2024

Suunnitelman kokonaispuusto vuonna 2024 on 10427 m³, eli keskimäärin 149 m³/ha metsätalousmaalla.

Tukkipuuta yhteensä: 4808 m³, eli 46 % kokonaispuustosta.

Kuitupuuta yhteensä: 5124 m³, eli 49 % kokonaispuustosta.

Muuta runkopuuta yhteensä: 495 m³, eli 5 % tilan kokonaispuustosta.



	Pinta-ala, ha	Ainespuusto puulajeittain, m ³					Puusto yhteensä, m ³	Puusto m ³ /ha
		mänty	kuusi	koivu	muut havupuut	muut lehtipuut		
Metsämaa yhteensä	69,8							
Tukkipuuta		4246	354	197		11	4807	69
Kuitupuuta		3041	825	1184		50	5099	73
Kitumaa								
Joutumaa	0,3	26					26	84
Muu metsätalousmaa								
Metsätalousmaa yhteensä:	70,1	7313	1179	1381	0	60	9932	142

Yllä oleva taulukko sisältää ainespuuston, eli tukki- ja kuitupuun

Puuston tilavuus ja kehitysnuste

	Nykypuusto	Vuonna 2034	Vuonna 2044
Tukkia, m ³	4808	5747	7364
Kuitua, m ³	5124	6085	7025
Muuta runkopuuta, m ³	495	462	458
Yhteensä, m³	10427	12295	14847
Keskimäärin, m ³ /ha	149	175	212

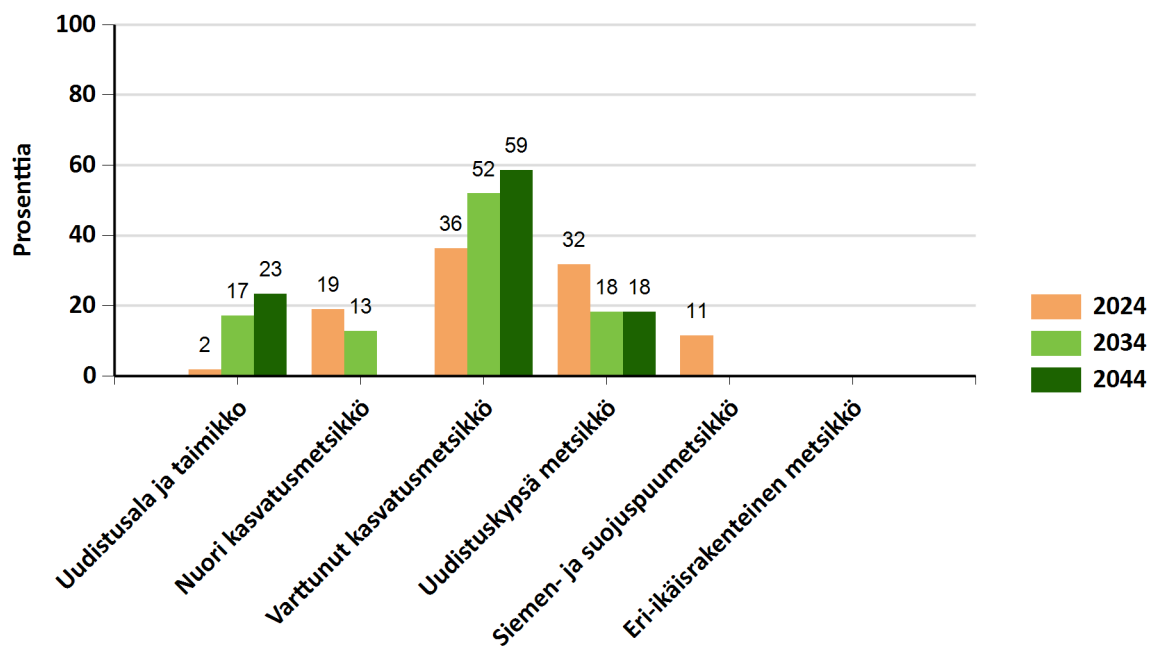
Puuston kasvu metsätalousmaalla

	Nykypuusto	Vuonna 2034	Vuonna 2044
Keskikasvu, m ³ /ha	6,55	6,38	6,04
Kasvu yhteensä, m ³	459	447	423

Puuston arvo ja arvokasvu metsätalousmaalla

	Nykypuusto	Vuonna 2034	Vuonna 2044
Puuston arvo, €	364172	433011	540141
Puuston arvokasvu, €/vuosi	14496	20003	17902
Puuston keskimääräinen arvokasvu, %	5	6	4

Pinta-ala kehitysluokittain



Metsälain erityisen tärkeät elinympäristöt, METE

Elinympäristö	Kuviot	Kuvioita, kpl	Pinta-ala, ha
Rehevä korpi	9	1	0,7
Vähäpuustoinen suo	14	1	0,3
Yhteensä:		2	1,0

Metsäsertifioinnin elinympäristöt

Elinympäristö	Kuviot	Kuvioita, kpl	Pinta-ala, ha
Yhteensä:			

Muut arvokkaat elinympäristöt

Elinympäristö	Kuviot	Kuvioita, kpl	Pinta-ala, ha
Vanha havu- tai sekametsä	19	1	0,3
Yhteensä:		1	0,3

Monimuotoisuuden erityiset rakennepiirteet

Elinympäristö	Kuviot
---------------	--------

Luonnonsuojelulain luontotyypit

Elinympäristö	Kuviot	Kuvioita, kpl	Pinta-ala, ha
Yhteensä:			

Luontotiedot kuvioittain

Kuvio	Monimuotoisuustieto/ erityispiirre	Tarkenne	Lisätiedot
Haarakangas 182-432-11-11			
1	1,2 Pohjavesialue		
2	1,7 Pohjavesialue		
3	2,3 Pohjavesialue		
4	1,2 Pohjavesialue		
5	1,6 Pohjavesialue		
6	1,6 Pohjavesialue		
7	2,5 Pohjavesialue		
8	0,9 Pohjavesialue		
9	0,7 METSO-elinympäristö Noro Pohjavesialue Rehevä korpi Tihkupinta Vanha havu- tai sekametsä Ympäristötuki	Metsälain tärkeä elinympäristö	
10	2,8 Pohjavesialue		
11	3,5 Pohjavesialue		
12	0,6 Pohjavesialue		
14	0,3 Pohjavesialue Vähäpuustoinen suo	Metsälain tärkeä elinympäristö	
15	0,6 Pohjavesialue		
16	2,6 Männyn tyvitervastaudin aiheuttama tuho Pohjavesialue	Lievä	Huomioitava uudistettaessa
17	2,5 Männyn tyvitervastaudin aiheuttama tuho Pohjavesialue	Lievä	
18	3,0 Pohjavesialue		
19	0,3 Korpi METSO-elinympäristö Noro Pohjavesialue Vanha havu- tai sekametsä Ympäristötuki	Muu arvokas elinympäristö	
20	2,8 Pohjavesialue		

21	6,3	Pohjavesialue		
22	5,5	Pohjavesialue		
23	3,0	Pohjavesialue		
24	1,4	Pohjavesialue		
25	0,6	Pohjavesialue		
26	7,7	Pohjavesialue		
27	1,3	Pohjavesialue		
28	0,9	Pohjavesialue		
29	0,3	Pohjavesialue		
30	2,1	Pohjavesialue		
31	0,6	Pohjavesialue		
32	1,3	Pohjavesialue		
33	1,5	Pohjavesialue		
35	4,3	Pohjavesialue		
36	0,5	Pohjavesialue		
Yhteensä	70,1			

Kuollut puusto

Kuvio	Puulaji	Tyyppi	Läpimitta (cm)	Tilavuus (m ³ /ha)	Pinta-ala (ha)	Tilavuus kuviolla (m ³)
Yhteensä						

Metsätuhot ja ravinnetalouden häiriöt

Tuhon aiheuttaja	Havaittu metsätuho	Kuviot	Tuhon voimakkuus	Lisätieto
Sienituhot	Männyn tyvitervastaudin aiheuttama tuho	17	Lievä	
Sienituhot	Männyn tyvitervastaudin aiheuttama tuho	16	Lievä	Huomioitava uudistettaessa

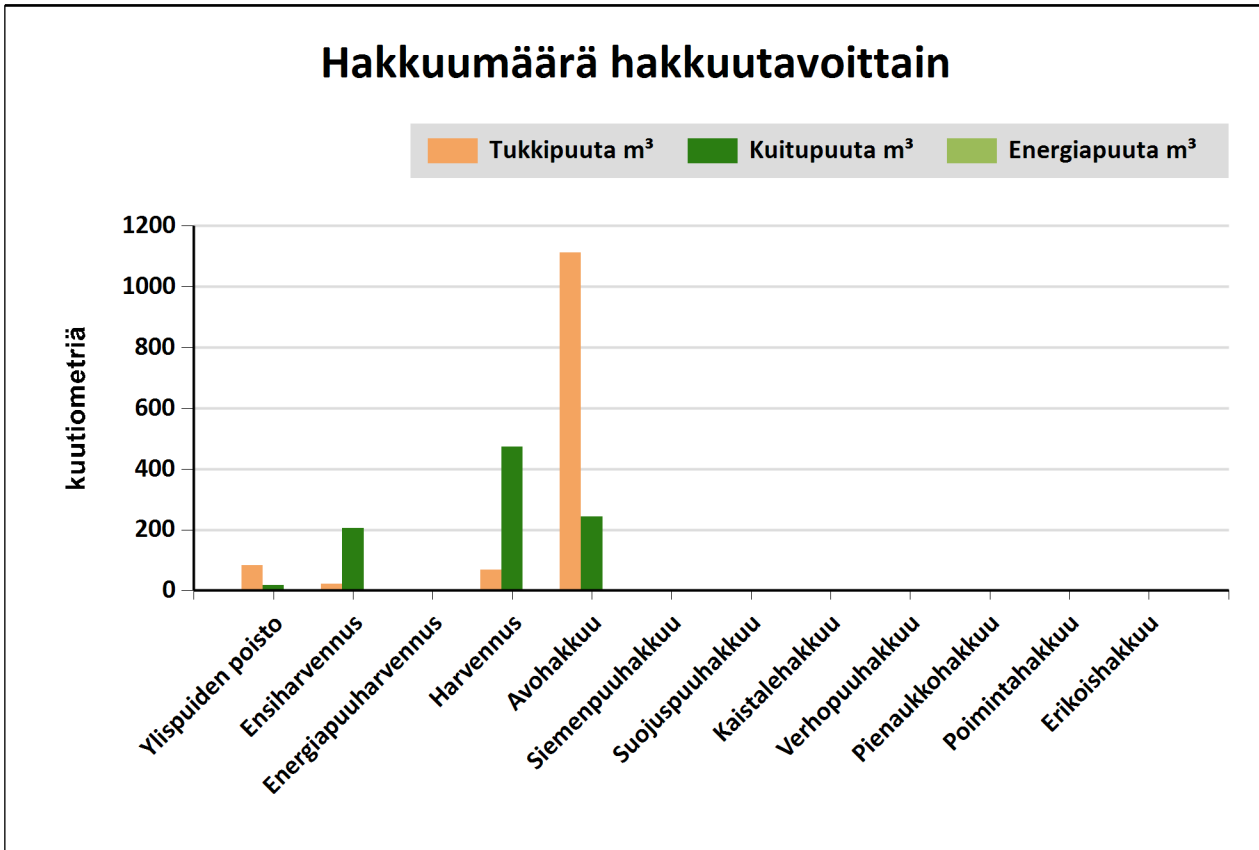
Hakkuumäärä hakkuutavoittain 2024 - 2034

Tässä suunnitelmassa ehdotettujen hakkuiden mukainen kertymä on

vuonna 2024: 0 m³

vuosina 2025-2029: 767 m³

ja vuosina 2030-2034: 1455 m³



Hakkuutapa	Pinta-ala, ha	Tukkipuuta m ³	Kuitupuuta m ³	Energiapuuta m ³	Yhteensä, m ³
Ylispuiden poisto	1,7	82	17		99
Ensiharvennus	6,2	22	205		227
Energiapuuharvennus					0
Harvennus	8,9	67	473		540
Avohakkuu	5,6	1113	243		1355
Siemenpuuhakkuu					0
Suojuspuuhakkuu					0
Kaistalehakkuu					0
Verhopuuhakkuu					0
Pienaukkohakkuu					0
Poimintahakkuu					0
Erikoishakkuu					0
Yhteensä:	22,4	1284	938		2222

Tulot hakkuutavoittain vuosina 2024-2034

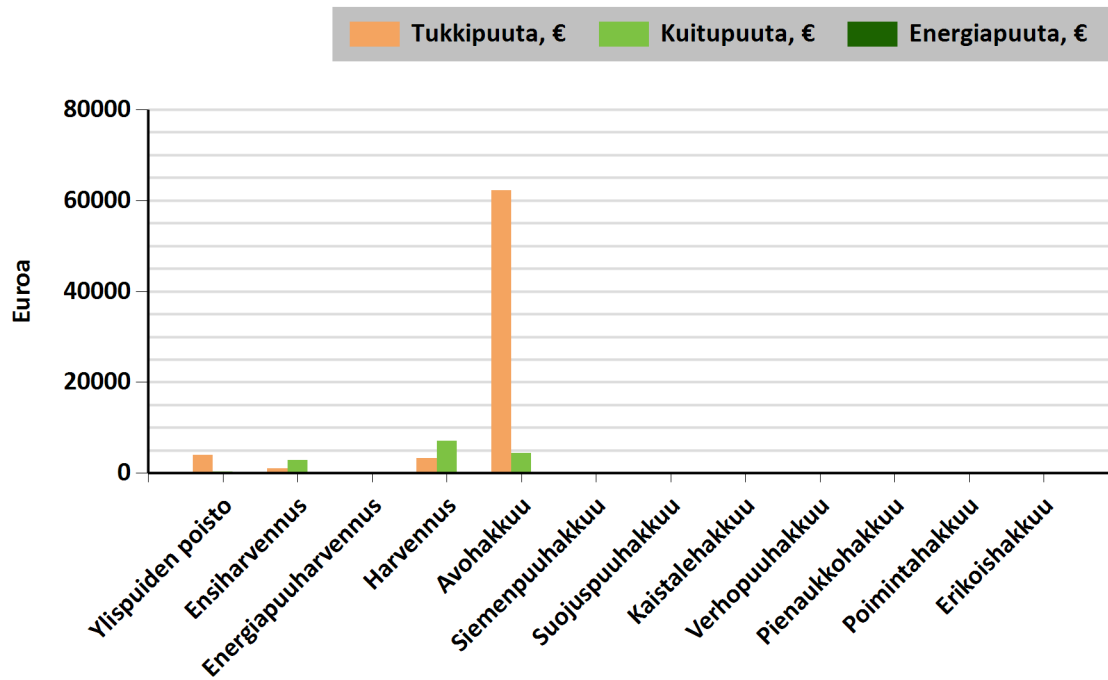
Tässä suunnitelmassa ehdotettujen mukainen kantorahatulo on

vuonna 2024: 0 €

vuosina 2025-2029: 14141 €

ja vuosina 2030-2034: 70965 €

Hakkuutulot hakkuutavoittain



Hakkuutapa	Pinta-ala, ha	Tukkipuuta, €	Kuitupuuta, €	Energiapuuta, €	Yhteensä, €
Ylispuiden poisto	1,7	4025	260		4286
Ensiharvennus	6,2	977	2839		3816
Energiapuuharvennus					0
Harvennus	8,9	3257	7068		10325
Avohakkuu	5,6	62248	4431		66679
Siemenpuuhakkuu					0
Suojuspuuhakkuu					0
Kaistalehakkuu					0
Verhopuuhakkuu					0
Pienaukkohakkuu					0
Poimintahakkuu					0
Erikoishakkuu					0
Yhteensä	22,4	70508	14598		85106

Yhteenveto hakkuista

Kiireelliset hakkuut

Hakkuutapa	Pinta-ala, ha	Tulot €	Kuviot, joilla on hakkuuehdotus
Yhteensä			

Hakkuut vuosina 2025-2029

Hakkuutapa	Pinta-ala, ha	Tulot €	Kuviot, joilla on hakkuuehdotus
Ensiharvennus	6,2	3816	3, 6, 24, 28
Harvennus	8,9	10325	10, 22, 25
Yhteensä	15,1	14141	

Hakkuut vuosina 2030-2034

Hakkuutapa	Pinta-ala, ha	Tulot €	Kuviot, joilla on hakkuuehdotus
Avohakkuu	5,6	66679	16, 18
Ylispuiden poisto	1,7	4286	2
Yhteensä	7,3	70965	

Hakkuut 2035 alkaen

Hakkuutapa	Pinta-ala, ha	Tulot €	Kuviot, joilla on hakkuuehdotus
Avohakkuu	4,3	51929	35
Yhteensä	4,3	51929	

Kuvio	Hakkuutapa	Korjuu- aika	Ehdotettu hakkuu- vuosi	Pinta- ala, ha	Hakkuumäärä yhteensä ja puutavaralajeittain										Lisäksi energiapuuta, m ³				Tulot ja menot, €	
					yhteensä		tukkia, m ³				kuitua, m ³				hak- kuu tähde	kanto	karsit- tu ranka	koko- puu	kanto- raha- tulo	hakkuun aih. mh- työt
					m ³	m ³ /ha	mänty	kuusi	koivu	muu	mänty	kuusi	koivu	muu						
24	Ensiharvennus Lisätiedot	Kesä	2026	1,4	57	41	6	1			48	2	0					999	0	
		Pohjavesialue																		
25	Harvennus Lisätiedot Huomautukset	Kesä	2026	0,6	55	98		5	2			14	34					1003	0	
		Pohjavesialue																		
		Myöhästynyt ensiharvennus																		
28	Ensiharvennus Lisätiedot	Kesä	2026	0,9	32	35	2	0			26	4						512	0	
		Pohjavesialue																		
35	Avohakkuu Lisätiedot	Kesä	2035	4,3	1 087	251	840	10			207	29						51929	2407	
		Pohjavesialue																		
Yhteensä																		137036	9394	

Yhteenveto metsänhoitotöistä

Kiireelliset metsänhoitotyöt

Työlaji	Pinta-ala, ha	Kustannusarvio, €	Kuviot, joilla on metsänhoitotyöehdotus
Yhteensä:			

Metsänhoitotyöt vuosina 2025-2029

Työlaji	Pinta-ala, ha	Kustannusarvio, €	Kuviot, joilla on metsänhoitotyöehdotus
Ennakkoraivaus	1,6	543	6
Taimikonharvennus	1,2	539	4
Yhteensä:	2,7	1082	

Metsänhoitotyöt vuosina 2030-2034

Työlaji	Pinta-ala, ha	Kustannusarvio, €	Kuviot, joilla on metsänhoitotyöehdotus
Laikutus	5,6	1971	16, 18
Männyn kylvö	5,6	1154	16, 18
Taimikon varhaisperkaus	8,0	2783	2, 21
Yhteensä:	19,2	5908	

Metsänhoitotyöt 2035 alkaen

Työlaji	Pinta-ala, ha	Kustannusarvio, €	Kuviot, joilla on metsänhoitotyöehdotus
Laikutus	4,3	1518	35
Männyn kylvö	4,3	889	35
Taimikon varhaisperkaus	5,6	1971	16, 18
Taimikonharvennus	8,0	3578	2, 21
Yhteensä:	22,3	7956	

Metsänhoitotyöt kuvioittain

Kuvio	Työlaji	Ehdotettu hoitotyövuosi	Pinta-ala, ha	Määrä kpl/g	Kustannus-arvio, €	Lisätiedot
Haaralankangas 182-432-11-11						
2	Taimikon varhaisperkaus	2031	1,7		- 589	Ylispuiden poisto 2030,
	Taimikonharvennus	2036	1,7		758	
4	Taimikonharvennus	2025	1,2		539	
6	Ennakkoraivaus	2025	1,6		- 543	Ensiharvennus 2026,
16	Männyn kylvö	2031	2,6		- 533	Avohakkuu 2030,
	Laikutus	2031	2,6		911	
	Taimikon varhaisperkaus	2035	2,6		911	
18	Männyn kylvö	2031	3,0		- 621	Avohakkuu 2030,
	Laikutus	2031	3,0		1 060	
	Taimikon varhaisperkaus	2035	3,0		1 060	
21	Taimikon varhaisperkaus	2030	6,3		2 194	
	Taimikonharvennus	2035	6,3		2 820	
35	Männyn kylvö	2036	4,3		- 889	Avohakkuu 2035,
	Laikutus	2036	4,3		1 518	
Yhteensä			44,2		14 946	

Kuvio luettelo

Kuvio	Pinta-ala, ha	Kiinteistön nimi ja tunnus, pääryhmä, kasvupaikka, maalaji, kehitysluokka, saavutettavuus ja metsikön laatu	Puustotiedot											Toimenpide-suunnitelmat kuviolla
			puulaji	ikä, v	tilavuus m ³ /kuvio	m ³ /ha	tukkia, m ³ /ha	kuitua, m ³ /ha	läpimitta, cm	pituus, m	runkoluku, kpl/ha	ppa, m ² /ha	kasvu m ³ /ha/v	
1	1,2	Haaralankangas 182-432-11-11 Metsämaa Kuiva kangas, vastaava suo ja varputurvekangas Keskikarkea tai karkea kangasmaa 03 - Varttunut kasvatusmetsikkö Kesä	Yhteensä	65	228	195	69	123	21.8	19.8	653	21.0	2.9	
			Mänty	65	184	158	59	96	20.8	19.8	538	16.7	2.2	
			Kuusi	65	21	18	7	10	20.6	18.6	75	2.0	0.4	
			Rauduskoiv	65	24	20	3	18	29.9	21.0	40	2.3	0.3	
		Erityispiirteet Pohjavesialue Hoitoluokka M5 Talousmetsä												
2	1,7	Haaralankangas 182-432-11-11 Metsämaa Kuivahko kangas, vastaava suo ja puolukaturvekangas Keskikarkea tai karkea kangasmaa S0 - Siemenpuumetsikkö Aina	Yhteensä	89	98	58	44	13	26.0	21.0	239	6.0	1.1	Ylispuiden poisto 2030, Taimikon varhaisperkaus 2031 , Taimikonharvennus 2036
			Kuusi	35	5	3	0	2	10.1	5.8	155	1.0	0.3	
			Mänty	100	92	55	44	11	29.2	24.0	84	5.0	0.8	
		Erityispiirteet Pohjavesialue Hoitoluokka M5 Talousmetsä												

Kuvio	Pinta-ala, ha	Kiinteistön nimi ja tunnus, pääryhmä, kasvupaikka, maalaji, kehitysluokka, saavutettavuus ja metsikön laatu	Puustotiedot											Toimenpidesuunnitelmat kuviolla
			puulaji	ikä, v	tilavuus m ³ /kuvio	m ³ /ha	tukkia, m ³ /ha	kuitua, m ³ /ha	läpimitta, cm	pituus, m	runkoluku, kpl/ha	ppa, m ² /ha	kasvu m ³ /ha/v	
3	2,3	Haaralankangas 182-432-11-11 Metsämaa Tuore kangas, vastaava suo ja mustikkaturvekangas Keskikarkea tai karkea kangasmaa 02 - Nuori kasvatusmetsikkö Talvi	Yhteensä	30	302	131	10	109	13.6	11.9	1885	21.5	11.9	Ensiharvennus 2026
			Mänty	30	165	71	8	61	16.3	14.3	529	10.0	5.2	
			Kuusi	30	137	59	2	48	11.3	9.8	1356	11.5	6.7	
		Erityispiirteet Pohjavesialue Hoitoluokka M5 Talousmetsä												
4	1,2	Haaralankangas 182-432-11-11 Metsämaa Tuore kangas, vastaava suo ja mustikkaturvekangas Turvemaa T2 - Taimikko yli 1,3 m Talvi Kehityskelpoinen: tyydyttävä: ylitiheä, hoitamaton	Yhteensä	18	34	28	0	7	6.6	5.2	5062	9.1	9.6	Taimikonharvennus 2025
			Kuusi	16	6	5	0	0	4.3	3.7	1400	1.7	1.8	
			Hieskoivu	18	21	18	0	2	5.9	5.1	3500	5.9	6.8	
			Kuusi	20	7	6	0	5	12.0	7.5	162	1.5	1.0	
		Erityispiirteet Pohjavesialue Hoitoluokka M5 Talousmetsä												
5	1,6	Haaralankangas 182-432-11-11 Metsämaa Kuivahko kangas, vastaava suo ja puolukkaturvekangas Keskikarkea tai karkea kangasmaa 04 - Uudistuskypsä metsikkö Kesä	Yhteensä	74	285	181	125	53	25.6	20.4	728	19.0	3.4	
			Kuusi	24	2	1	0	0	4.7	4.0	333	0.5	0.2	
			Mänty	75	279	177	125	51	26.2	20.9	382	18.2	3.1	
			Kuusi	65	4	2	0	2	23.4	19.5	13	0.3	0.1	
		Erityispiirteet Pohjavesialue Hoitoluokka M5 Talousmetsä												

Kuvio	Pinta-ala, ha	Kiinteistön nimi ja tunnus, pääryhmä, kasvupaikka, maalaji, kehitysluokka, saavutettavuus ja metsikön laatu	Puustotiedot											Toimenpide-suunnitelmat kuviolla
			puulaji	ikä, v	tilavuus m ³ /kuvio	tukkia, m ³ /ha	kuitua, m ³ /ha	läpimitta, cm	pituus, m	runkoluku, kpl/ha	ppa, m ² /ha	kasvu m ³ /ha/v		
6	1,6	Haaralankangas 182-432-11-11 Metsämaa Tuore kangas, vastaava suo ja mustikkaturvekangas Keskikarkea tai karkea kangasmaa 02 - Nuori kasvatusmetsikkö Talvi	Yhteensä	31	119	77	1	60	10.7	9.2	3748	16.2	12.6	Ensiharvennus 2026, Ennakkoraivaus 2025
			Mänty	33	4	3	0	2	13.0	7.1	69	0.7	0.5	
			Kuusi	32	74	47	1	39	11.5	8.5	1218	10.7	7.8	
			Hieskoivu	33	34	22	0	18	10.9	14.0	461	3.3	2.3	
			Muu lehtipu	15	7	5	0	0	3.7	5.0	2000	1.5	2.0	
		Erityispiirteet Pohjavesialue Hoitoluokka M5 Talousmetsä												
7	2,5	Haaralankangas 182-432-11-11 Metsämaa Kuivahko kangas, vastaava suo ja puolukaturvekangas Keskikarkea tai karkea kangasmaa 02 - Nuori kasvatusmetsikkö Kesä Ei määritelty	Yhteensä	17	82	33	0	11	7.9	4.5	3019	10.6	11.4	
			Mänty	15	19	7	0	1	6.0	3.9	1200	2.6	3.2	
			Mänty	17	61	24	0	10	8.4	4.7	1766	7.7	7.9	
			Kuusi	20	3	1	0	1	9.8	6.0	53	0.3	0.3	
		Erityispiirteet Pohjavesialue Hoitoluokka M5 Talousmetsä												
8	0,9	Haaralankangas 182-432-11-11 Metsämaa Kuivahko kangas, vastaava suo ja puolukaturvekangas Keskikarkea tai karkea kangasmaa 04 - Uudistuskypsä metsikkö Kesä	Yhteensä	93	169	192	151	40	29.3	22.7	319	18.5	2.8	
			Mänty	93	166	189	151	37	29.4	22.9	298	18.0	2.7	
			Kuusi	75	3	3	0	3	25.0	17.0	21	0.5	0.1	
		Erityispiirteet Pohjavesialue Hoitoluokka M5 Talousmetsä												

Kuvio	Pinta-ala, ha	Kiinteistön nimi ja tunnus, pääryhmä, kasvupaikka, maalaji, kehitysluokka, saavutettavuus ja metsikön laatu	Puustotiedot											Toimenpidesuunnitelmat kuviolla
			puulaji	ikä, v	tilavuus m ³ /kuvio	m ³ /ha	tukkia, m ³ /ha	kuitua, m ³ /ha	läpimitta, cm	pituus, m	runkoluku, kpl/ha	ppa, m ² /ha	kasvu m ³ /ha/v	
9	0,7	Haaralankangas 182-432-11-11 Metsämaa Lehtomainen kangas, vastaava suo ja ruohoturvekangas Keskikarkea tai karkea kangasmaa 04 - Uudistus kypsä metsikkö Talvi	Yhteensä	90	243	331	214	114	26.9	24.9	561	28.0	3.0	
			Kuusi	100	183	249	197	50	27.2	26.0	375	20.0	1.5	
			Hieskoivu	55	22	30	6	24	21.0	22.0	98	3.0	0.7	
			Haapa	75	8	10	2	9	34.2	25.0	14	1.0	0.1	
			Harmaalepp	70	30	41	9	31	28.2	21.5	74	4.0	0.7	
		Erityispiirteet Ympäristötuki, Vanha havu- tai sekametsä, Noro, Tihkupinta, Pohjavesialue, Rehevä korpi-Metsälain tärkeä elinympäristö, METSO-elinympäristö												
		Hoitoluokka S Suojelualueet												
10	2,8	Haaralankangas 182-432-11-11 Metsämaa Kuivahko kangas, vastaava suo ja puolukkaturvekangas Keskikarkea tai karkea kangasmaa 03 - Varttunut kasvatusmetsikkö Kesä	Yhteensä	35	469	165	37	125	18.4	13.7	1071	24.7	9.5	Harvennus 2026
			Mänty	35	449	158	36	118	18.4	13.6	1016	23.6	9.2	
			Kuusi	35	12	4	1	4	18.2	13.9	37	0.7	0.2	
			Rauduskoiv	34	8	3	0	3	19.8	17.0	18	0.4	0.1	
		Erityispiirteet Pohjavesialue												
		Hoitoluokka M5 Talousmetsä												
11	3,5	Haaralankangas 182-432-11-11 Metsämaa Kuivahko kangas, vastaava suo ja puolukkaturvekangas Keskikarkea tai karkea kangasmaa 02 - Nuori kasvatusmetsikkö Kesä	Yhteensä	17	125	36	0	15	8.9	4.8	2647	11.2	10.7	
			Mänty	15	17	5	0	0	5.3	4.1	950	1.6	2.1	
			Mänty	17	108	31	0	15	9.5	4.9	1697	9.6	8.6	
		Erityispiirteet Pohjavesialue												
		Hoitoluokka M5 Talousmetsä												

Kuvio	Pinta-ala, ha	Kiinteistön nimi ja tunnus, pääryhmä, kasvupaikka, maalaji, kehitysluokka, saavutettavuus ja metsikön laatu	Puustotiedot											Toimenpidesuunnitelmat kuviolla
			puulaji	ikä, v	tilavuus m ³ /kuvio	m ³ /ha	tukkia, m ³ /ha	kuitua, m ³ /ha	läpimitta, cm	pituus, m	runkoluku, kpl/ha	ppa, m ² /ha	kasvu m ³ /ha/v	
12	0,6	Haaralankangas 182-432-11-11 Metsämaa Tuore kangas, vastaava suo ja mustikkaturvekangas Turvemaa 02 - Nuori kasvatusmetsikkö Talvi Kehityskelpoinen: tyydyttävä: vajaalaatuinen	Yhteensä	44	71	115	17	92	15.5	15.0	1143	16.0	4.2	
			Mänty	45	10	16	2	14	16.0	16.0	108	2.0	0.8	
			Kuusi	45	31	51	15	34	18.1	15.0	321	7.0	1.8	
			Hieskoivu	42	30	48	0	44	12.8	14.8	714	7.0	1.6	
Erityispiirteet Pohjavesialue Hoitoluokka M5 Talousmetsä														
14	0,3	Haaralankangas 182-432-11-11 Joutomaa Kuivahko kangas, vastaava suo ja puolukkaturvekangas Turvemaa Talvi Ei määritelty	Yhteensä	88	29	93	5	80	13.7	13.1	1352	14.0	0.3	
			Mänty	80	24	78	1	69	12.0	12.8	1296	12.0	0.3	
			Mänty	135	4	14	3	11	23.8	15.0	56	2.0	0.0	
Erityispiirteet Pohjavesialue, Vähäpuustoinen suo-Metsälain tärkeä elinympäristö Hoitoluokka S Suojelualueet														
15	0,6	Haaralankangas 182-432-11-11 Metsämaa Kuivahko kangas, vastaava suo ja puolukkaturvekangas Keskikarkea tai karkea kangasmaa 04 - Uudistus kypsä metsikkö Kesä	Yhteensä	81	125	208	111	95	22.2	22.1	592	20.0	3.5	
			Mänty	90	54	90	57	32	23.3	24.0	202	8.0	1.7	
			Kuusi	80	48	80	50	30	23.2	21.0	219	8.0	1.2	
			Rauduskoivu	65	23	38	4	33	18.1	20.5	171	4.0	0.6	
Erityispiirteet Pohjavesialue Hoitoluokka M5 Talousmetsä														

Kuvio	Pinta-ala, ha	Kiinteistön nimi ja tunnus, pääryhmä, kasvupaikka, maalaji, kehitysluokka, saavutettavuus ja metsikön laatu	Puustotiedot											Toimenpidesuunnitelmat kuviolla
			puulaji	ikä, v	tilavuus m ³ /kuvio	m ³ /ha	tukkia, m ³ /ha	kuitua, m ³ /ha	läpimitta, cm	pituus, m	runkoluku, kpl/ha	ppa, m ² /ha	kasvu m ³ /ha/v	
16	2,6	Haaralankangas 182-432-11-11 Metsämaa Kuivahko kangas, vastaava suo ja puolukaturvekangas Keskikarkea tai karkea kangasmaa 04 - Uudistuskypsä metsikkö Kesä	Yhteensä	90	598	230	185	39	30.2	22.6	1387	22.3	3.1	Avohakkuu 2030, Männyn kylvö 2031, Laikutus 2031, Taimikon varhaisperkaus 2035
			Kuusi	22	13	5	0	1	4.8	4.3	1100	1.6	0.7	
			Mänty	95	571	220	184	35	32.2	24.0	279	20.2	2.4	
			Haapa	85	14	5	1	4	32.0	25.0	8	0.5	0.0	
Erityispiirteet Männyn tyvitervastaudin aiheuttama tuho-Lievä (Huomioitava uudistettaessa), Pohjavesialue Hoitoluokka M5 Talousmetsä Lisätiedot Tyvitervastaudin keskittymiin olisi hyvä istuttaa koivua, estämään taudin leviäminen uuteen puusukupolveen														
17	2,5	Haaralankangas 182-432-11-11 Metsämaa Kuivahko kangas, vastaava suo ja puolukaturvekangas Keskikarkea tai karkea kangasmaa 04 - Uudistuskypsä metsikkö Kesä	Yhteensä	80	600	236	161	73	25.0	23.0	496	22.0	3.7	
			Mänty	80	593	233	160	71	25.1	23.1	483	21.7	3.7	
			Kuusi	80	7	3	0	2	21.0	19.0	13	0.3	0.0	
Erityispiirteet Männyn tyvitervastaudin aiheuttama tuho-Lievä, Pohjavesialue Hoitoluokka M5 Talousmetsä														
18	3,0	Haaralankangas 182-432-11-11 Metsämaa Kuivahko kangas, vastaava suo ja puolukaturvekangas Keskikarkea tai karkea kangasmaa 04 - Uudistuskypsä metsikkö Aina	Yhteensä	86	726	240	185	50	28.1	22.7	785	23.0	3.4	Avohakkuu 2030, Männyn kylvö 2031, Laikutus 2031, Taimikon varhaisperkaus 2035
			Kuusi	28	19	6	0	4	8.0	7.5	350	1.4	0.4	
			Mänty	92	671	222	180	40	30.1	24.3	315	20.0	2.7	
			Kuusi	45	10	3	0	3	11.0	8.3	106	0.8	0.2	
			Rauduskoiv	68	26	9	5	4	30.7	25.0	14	0.8	0.1	
Erityispiirteet Pohjavesialue Hoitoluokka M5 Talousmetsä														

Kuvio	Pinta-ala, ha	Kiinteistön nimi ja tunnus, pääryhmä, kasvupaikka, maalaji, kehitysluokka, saavutettavuus ja metsikön laatu	Puustotiedot											Toimenpidesuunnitelmat kuviolla
			puulaji	ikä, v	tilavuus m ³ /kuvio	m ³ /ha	tukkia, m ³ /ha	kuitua, m ³ /ha	läpimitta, cm	pituus, m	runkoluku, kpl/ha	ppa, m ² /ha	kasvu m ³ /ha/v	
19	0,3	Haaralankangas 182-432-11-11 Metsämaa Lehtomainen kangas, vastaava suo ja ruohoturvekangas Keskikarkea tai karkea kangasmaa 04 - Uudistus kypsä metsikkö Talvi	Yhteensä	77	47	174	87	80	23.2	18.5	1196	20.6	6.4	
			Kuusi	25	1	5	0	1	6.5	5.0	600	1.6	0.8	
			Kuusi	105	26	98	84	13	30.4	22.0	157	10.0	2.9	
			Hieskoivu	55	9	34	1	32	16.0	18.0	214	4.0	1.2	
			Harmaalepp	55	8	31	1	29	16.2	16.0	210	4.0	1.3	
			Raita	55	2	7	2	5	34.0	16.5	15	1.0	0.2	
		Erityispiirteet Korpi, Vanha havu- tai sekametsä-Muu arvokas elinympäristö, Pohjavesialue, METSO-elinympäristö, Ympäristötuki, Noro												
		Hoitoluokka S Suojelualueet												
20	2,8	Haaralankangas 182-432-11-11 Metsämaa Tuore kangas, vastaava suo ja mustikkaturvekangas Keskikarkea tai karkea kangasmaa 04 - Uudistus kypsä metsikkö Aina	Yhteensä	77	729	260	181	73	25.6	22.1	1484	25.6	3.8	
			Kuusi	25	13	5	0	1	4.7	5.5	900	1.3	0.6	
			Mänty	90	597	213	167	45	28.4	24.5	333	19.0	1.8	
			Kuusi	38	45	16	2	14	14.3	11.6	202	2.8	0.9	
			Rauduskoiv	52	73	26	12	14	28.0	24.0	49	2.5	0.5	
		Erityispiirteet Pohjavesialue												
		Hoitoluokka M5 Talousmetsä												
21	6,3	Haaralankangas 182-432-11-11 Metsämaa Kuivahko kangas, vastaava suo ja puolukaturvekangas Keskikarkea tai karkea kangasmaa S0 - Siemenpuumetsikkö Kesä	Yhteensä	90	240	38	29	10	24.9	23.0	73	3.0	1.1	Taimikon varhaisperkaus 2030 , Taimikonharvennus 2035
			Mänty	90	240	38	29	10	24.9	23.0	73	3.0	1.1	
		Erityispiirteet Pohjavesialue												
		Hoitoluokka M5 Talousmetsä												

Kuvio	Pinta-ala, ha	Kiinteistön nimi ja tunnus, pääryhmä, kasvupaikka, maalaji, kehitysluokka, saavutettavuus ja metsikön laatu	Puustotiedot											Toimenpidesuunnitelmat kuviolla
			puulaji	ikä, v	tilavuus m³/kuvio	m³/ha	tukkia, m³/ha	kuitua, m³/ha	läpimitta, cm	pituus, m	runkoluku, kpl/ha	ppa, m²/ha	kasvu m³/ha/v	
25	0,6	Haaralankangas 182-432-11-11 Metsämaa Tuore kangas, vastaava suo ja mustikkaturvekangas Keskikarkea tai karkea kangasmaa 03 - Varttunut kasvatusmetsikkö Kesä	Yhteensä	40	146	260	49	205	18.5	21.0	1088	26.0	7.2	Harvennus 2026
			Kuusi	40	35	62	24	37	19.7	18.2	271	7.0	1.9	
			Rauduskoiv	40	111	198	25	169	18.0	22.0	817	19.0	5.3	
		Erityispiirteet Pohjavesialue												
		Hoitoluokka M5 Talousmetsä												
		Lisätiedot Kuvion läpi kulkee johto, mikä on vaikeasti havaittavissa												
26	7,7	Haaralankangas 182-432-11-11 Metsämaa Tuore kangas, vastaava suo ja mustikkaturvekangas Keskikarkea tai karkea kangasmaa 03 - Varttunut kasvatusmetsikkö Kesä	Yhteensä	38	1033	135	22	102	16.4	16.2	2437	17.5	7.5	
			Kuusi	24	67	9	0	1	4.9	4.6	1800	2.8	2.1	
			Mänty	40	322	42	8	33	17.9	18.5	205	4.7	1.8	
			Kuusi	37	50	7	0	6	12.9	11.7	106	1.1	0.6	
			Rauduskoiv	42	595	78	14	63	19.7	19.1	326	8.9	3.0	
		Erityispiirteet Pohjavesialue												
		Hoitoluokka M5 Talousmetsä												
27	1,3	Haaralankangas 182-432-11-11 Metsämaa Tuore kangas, vastaava suo ja mustikkaturvekangas Keskikarkea tai karkea kangasmaa 03 - Varttunut kasvatusmetsikkö Kesä Kehityskelpoinen: tyydyttävä: aukkoinen, harva, vähäpuustoinen	Yhteensä	38	100	77	5	66	14.3	16.1	1229	9.8	5.4	
			Mänty	30	3	2	0	0	6.0	4.8	300	0.6	0.5	
			Kuusi	30	5	4	0	1	6.2	5.2	500	1.2	0.9	
			Mänty	40	14	11	1	9	16.5	14.5	80	1.5	0.8	
			Rauduskoiv	40	78	60	3	55	16.0	19.5	349	6.5	3.2	
		Erityispiirteet Pohjavesialue												
		Hoitoluokka M5 Talousmetsä												

Kuvio	Pinta-ala, ha	Kiinteistön nimi ja tunnus, pääryhmä, kasvupaikka, maalaji, kehitysluokka, saavutettavuus ja metsikön laatu	Puustotiedot										Toimenpidesuunnitelmat kuviolla
			puulaji	ikä, v	tilavuus m ³ /kuvio	m ³ /ha	tukkia, m ³ /ha	kuitua, m ³ /ha	läpimitta, cm	pituus, m	runkoluku, kpl/ha	ppa, m ² /ha	
31	0,6	Haaralankangas 182-432-11-11 Metsämaa Kuivahko kangas, vastaava suo ja puolukkaturvekangas Keskikarkea tai karkea kangasmaa 04 - Uudistuskypsä metsikkö Talvi ja kuiva kesä	Yhteensä	70	104	174	120	53	26.3	16.1	499	23.0	3.7
			Mänty	70	99	166	114	51	26.4	16.0	479	22.0	3.5
			Kuusi	70	5	8	6	2	25.0	17.5	20	1.0	0.2
Erityispiirteet Pohjavesialue Hoitoluokka M5 Talousmetsä													
32	1,3	Haaralankangas 182-432-11-11 Metsämaa Kuivahko kangas, vastaava suo ja puolukkaturvekangas Keskikarkea tai karkea kangasmaa 03 - Varttunut kasvatusmetsikkö Kesä	Yhteensä	45	241	179	61	114	19.3	15.5	1013	23.8	6.8
			Mänty	46	234	174	61	110	19.7	15.7	848	22.8	6.6
			Rauduskoiv	30	7	5	0	4	10.0	10.3	165	1.0	0.2
Erityispiirteet Pohjavesialue Hoitoluokka M5 Talousmetsä													
33	1,5	Haaralankangas 182-432-11-11 Metsämaa Tuore kangas, vastaava suo ja mustikkaturvekangas Keskikarkea tai karkea kangasmaa 03 - Varttunut kasvatusmetsikkö Kesä	Yhteensä	43	273	177	65	108	20.5	15.0	932	24.5	7.4
			Mänty	43	263	171	65	103	20.8	15.0	801	23.5	7.1
			Kuusi	43	3	2	0	2	21.4	14.8	21	0.3	0.1
			Rauduskoiv	35	8	5	0	4	10.2	15.0	110	0.7	0.2
Erityispiirteet Pohjavesialue Hoitoluokka M5 Talousmetsä													

Perustiedot

Kiinteistötunnus:	182-432-11-11	Rekisteröintipvm:	17.2.2024
Nimi:	Haaralankangas	Kokonaispinta-ala:	71,19 ha
Rekisteriyksikkölaji:	Tila	Maapinta-ala:	71,19 ha
Kunta:	Jämsä (182)	Palstojen lukumäärä:	1
Arkistoviite:	MMLm/2569/44/2024		

Muodostumistiedot

Kiinteistötoimitus tai viranomaispäätös: Kiinteistöjen yhdistäminen Rekisteröintipvm: 17.2.2024	
Rekisteriyksiköt ja määräalat, joista tämä rekisteriyksikkö on muodostunut:	
Rekisteriyksiköstä:	Maapinta-ala (ha)
182-421-2-64 KAUKOLA	71,1289
182-432-11-10 HAARALANKANGAS	68,5138
Muodostumishetken pinta-ala yhteensä (ha):	139,6427

Erottamattomat määräalat ja erillisinä luovutetut yhteisalueosuudet

Kaavat ja rakennuskiellot

Rasitteet, käyttöoikeudet ja käyttörajoitukset

1) Tioikeus (000-2007-K43333) Lavakorven yksityistie Tioikeus /1 Arkistoviite: MMLm/2569/44/2024 Oikeutetut: Yksityistien tiekunnan osakkaat Rasitettu: <u>182-432-11-11 Haaralankangas</u>	Rekisteröintipvm: 17.2.2024
2) Maantien suoja-alue (000-2014-K45183) Arkistoviite: MMLm/2569/44/2024 Rasitettu: <u>182-432-11-11 Haaralankangas</u>	Rekisteröintipvm: 17.2.2024
3) Sopimus ympäristötuesta (000-2022-K25896) Viranomainen: Suomen metsäkeskus Päätös: 16.8.2022 / 11-2022-19117-P1-1 Arkistoviite: MMLm/2569/44/2024 Rasitettu: <u>182-432-11-11 Haaralankangas</u> Rajaukset: Voimaantulopvm: 16.8.2022 Päätymispvm: 16.8.2032	Rekisteröintipvm: 17.2.2024
4) Tioikeus (000-2024-K18464) / Leveys: 6 m Arkistoviite: MMLm/5669/33/2024 Oikeutetut: <u>182-432-11-11 Haaralankangas</u> Rasitetut: 182-432-11-12 Kaukola	Rekisteröintipvm: 3.10.2024

Osuudet yhteisiin alueisiin ja erityisiin etuuksiin

1) Yhteinen maa-alue 182-432-878-2 Myllytontti	Rekisteröintipvm: 20.1.1989
--	-----------------------------

2) Yhteinen vesialue 182-876-6-0 Edessalmen vedet	Osuuden suuruus: 0,017250 / 1,000000 Rekisteröintipvm: 19.5.1987 Osuuden suuruus: 0,007424 / 3,333300
3) Yhteinen vesialue 182-876-7-0 Patalahti ja apajapaikat	Rekisteröintipvm: 17.1.1989 Osuuden suuruus: 0,070958 / 58,247200
4) Yhteinen vesialue 182-876-27-0 Varissalon puol. Edessalonvesi	Rekisteröintipvm: 20.8.1991 Osuuden suuruus: 0,007424 / 3,833300
5) Yhteinen vesialue 182-876-28-0 Toivilan lohkokunnan vesialue	Rekisteröintipvm: 25.11.1991 Osuuden suuruus: 0,070958 / 4,125100

Kiinteistötoimitukset ja viranomaispäätökset

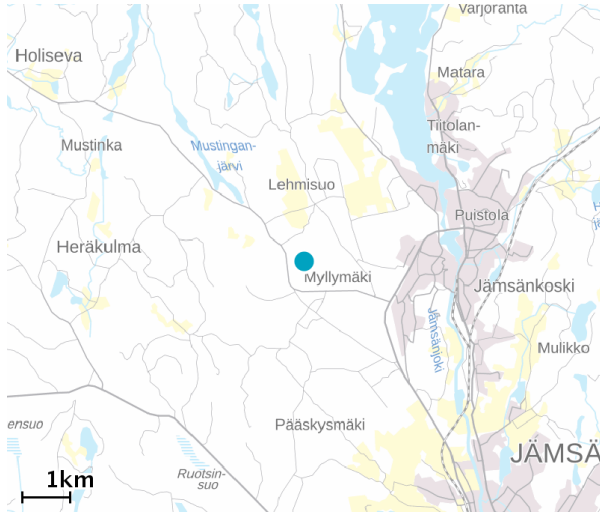
1) Lohkominen Arkistoviite: MMLm/5669/33/2024 Muodostetut rekisteriyksiköt: 182-432-11-12 Kaukola Maapinta-alan muutos: -68,4564 ha Muodostajakiinteistö <u>182-432-11-11</u> jäi kantakiinteistöksi	Rekisteröintipvm: 3.10.2024
2) Rajankäynti Arkistoviite: MMLm/5669/33/2024	Rekisteröintipvm: 3.10.2024

Muita tietoja

Tulostettu kiinteistötietojärjestelmästä 29.11.2024.

Kiinteistörekisterin tiedoissa voi olla puutteita ja epätarkkuuksia.
Rekisteritiedoista katso tarkemmin www.maanmittauslaitos.fi/rekisteritiedot.

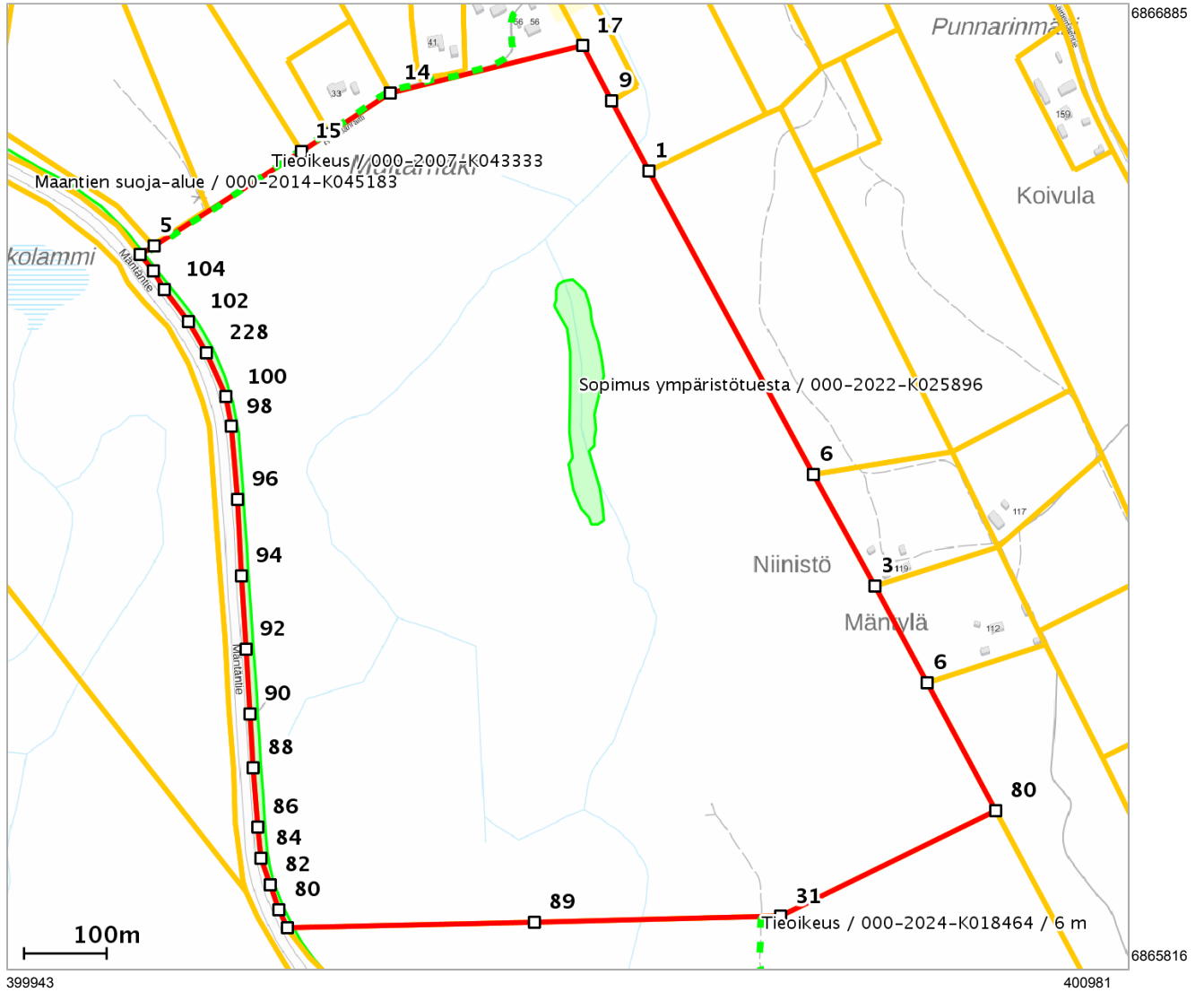
Lähestymiskartta



Perustiedot

Kiinteistötunnus :	182-432-11-11
Nimi :	Haaralankangas
Rekisteriyksikkölaji :	Tila
Palstojen määrä :	1
Kunta :	Jämsä (182)
Arkistoviite :	MMLm/2569/44/2024
Kaavan mukainen käyttötarkoitus :	
Rekisteröintipvm :	17.02.2024
Kokonaispinta-ala :	71.1863 ha
Olotila :	Voimassaoleva

Kiinteistö kartalla



Tämä raportti on Suomen Asiakastieto Oy:n muodostama. Raportin tiedot perustuvat Maanmittauslaitoksen Kiinteistötietojärjestelmän ajantasaisiin rekisteritietoihin. Raportilla ei kuitenkaan ole samanlaista julkista luotettavuutta kuin virallisilla kiinteistötietodokumenteilla. Kiinteistörekisterin tiedoissa voi olla epätarkkuuksia. Kiinteistön tarkka alueellinen ulottuvuus selviää toimitusasiakirjoista ja maastosta. Taustakartta on viitteellinen. Karttatulosteella näytetään kiinteistöä koskevat käyttöoikeusyksiköt, joiden sijaintitieto on merkitty kartan rajaamalle alueelle. Kartat © MML, kunnat.