

Arvio metsäkiinteistön arvosta

Metsänomistaja:

Kunta	Kylä	Tila	Rn:o	Pinta-ala, ha
JÄMSÄ	418	PIKKU-MUSTA	2:105	2,46

Arvion laadintatapa:

Arvio on laadittu summa-arvomenetelmän mukaisesti. Summa-arvo saadaan laskemalla yhteen maapohjan arvo, taimikoiden arvo, puuston arvo ja odotusarvo. Saadusta summasta tehdään kokonaisarvon korjaus. Kokonaisarvon korjaus on prosentuaalinen vähennys, joka ottaa huomioon mm. maapohjan, kehitysluokkajakauman, sijainnin ja hakkuumahdollisuudet. Maapohjan ja taimikon arvot sekä odotusarvot ovat joko Tapio Oy:n taulukoista tai organisaation itse määrittämistä taulukoista. Arviossa on otettu huomioon vain metsätalouden arvot.

Arvion tarkoitus:

Inventointipäivä:

Puuston ajantasaisuuslaskentapäivä:

Lainhuutotodistuksen päivämäärä:

Uudistamisveloitteet:

Metsälakikohteet:

Arvopäivä: 15.12.2024

Arvion tulos: 40 600€

Lisätietoja:

Paikka ja aika

15.12.2024

Laatijan allekirjoitus

Elmeri Jurvanen

Arvion nimi: PIKKU-MUSTA

Arvioidut tilat		Kunta	Pinta-ala, ha	Kok. ala, ha
PIKKU-MUSTA	182-418-2-105	JÄMSÄ	2,46	2,47
Yhteensä			2,46	2,47

Yhteenveto	ha	€	€, yht	€/ha
1. Metsämaan arvo	2,46		1 722	700
2. Kitumaan arvo			0	50
3. Joutomaan arvo			0	50
4. Taimikon arvo	0,00			
	m3	€	€, yht	€/ha
5. Puuston arvo			46 025	
5.1 Uudistettavien metsien puuston arvo	712	46 025		
5.2 Kasvatusmetsien puuston arvo	0	0		
5.3 Kasvatusmetsien puuston odotusarvolisä		0		
5.4 Hukkapuu	5			
5.5 Taimikoiden puusto	0			
5.6 Puusto, kitumaa	0	0		
5.7 Puusto, joutomaa	0	0		
6. Metsänhoitokustannukset			0	
7. Arvioitu arvo ilman korjausta			47 747	19 409
Kokonaisarvon korjaus		-15%	-7 162	
8. Arvioitu arvo korjauksen jälkeen			40 585	16 498
Muut kustannukset ja arvot			0	
9. Arvioitu kokonaisarvo			40 585	16 498

Lisätiedot:

Muut kustannukset ja arvot	€
Yhteensä	

Metsävaran lähde:

Maastomittaus

Erityiskohteet:

--

Lisätiedot:

Lataa xml-tiedosto osoitteesta:
<https://spkoti.fi/wp-content/uploads/2024/12/PIKKU-MUSTA.zip>

Arvion laatija: Elmeri Jurvanen

Erittely

Metsämaan arvo kasvupaikoittain	ha	%	€	€/ha
Lehto, letto ja lehtomainen suo ja ruohoturvekangas	0,00	0	0	0,00
Lehtomainen kangas, vastaava suo ja ruohoturvekangas	0,00	0	0	0,00
Tuore kangas, vastaava suo ja mustikkaturvekangas	2,46	100	1 722	700,00
Kuivahko kangas, vastaava suo ja puolukkaturvekangas	0,00	0	0	0,00
Kuiva kangas, vastaava suo ja varputurvekangas	0,00	0	0	0,00
Karukkokangas, vastaava suo ja jäkäläturvekangas	0,00	0	0	0,00
Yhteensä	2,46	100	1 722	700,00

Taimikoiden arvo pääpuulajeittain	ha	%	€	€/ha
Mänty	0,00	0	0	0,00
Kuusi	0,00	0	0	0,00
Rauduskoivu	0,00	0	0	0,00
Hieskoivu	0,00	0	0	0,00
Muu	0,00	0	0	0,00
Yhteensä	0,00	0	0	0,00

Uudistuskypsien metsien puuston arvo	m ³	%	€	€/m ³
Mäntytukki	12,79	2	994	77,73
Kuusitukki	492,38	69	38 273	77,73
Koivutukki	3,44	0	271	78,78
Haapatukki	3,93	1	126	32,08
Mäntykuitu	2,46	0	151	61,45
Kuusikuitu	78,70	11	2 400	30,49
Koivukuitu	13,28	2	426	32,08
Haapakuitu	22,38	3	718	32,08
Muu	83,12	12	2 666	32,08
Yhteensä	712,48	100	46 025	64,60

Kasvatusmetsien puuston arvo	m ³	%	€	€/m ³
Mäntytukki	0,00	0	0	0,00
Kuusitukki	0,00	0	0	0,00
Koivutukki	0,00	0	0	0,00
Haapatukki	0,00	0	0	0,00
Mäntykuitu	0,00	0	0	0,00
Kuusikuitu	0,00	0	0	0,00
Koivukuitu	0,00	0	0	0,00
Haapakuitu	0,00	0	0	0,00
Muu	0,00	0	0	0,00
Yhteensä	0,00	0	0	0,00

Puuston arvo yhteensä	m ³	%	€	€/m ³
Mäntytukki	12,79	2	994	77,73
Kuusitukki	492,38	69	38 273	77,73
Koivutukki	3,44	0	271	78,78
Haapatukki	3,93	1	126	32,08
Mäntykuitu	2,46	0	151	61,45
Kuusikuitu	78,70	11	2 400	30,49
Koivukuitu	13,28	2	426	32,08
Haapakuitu	22,38	3	718	32,08
Muu	83,12	12	2 666	32,08
Yhteensä	712,48	100	46 025	64,60

Hinnasto



Nimi: Keski-Suomi 12kk

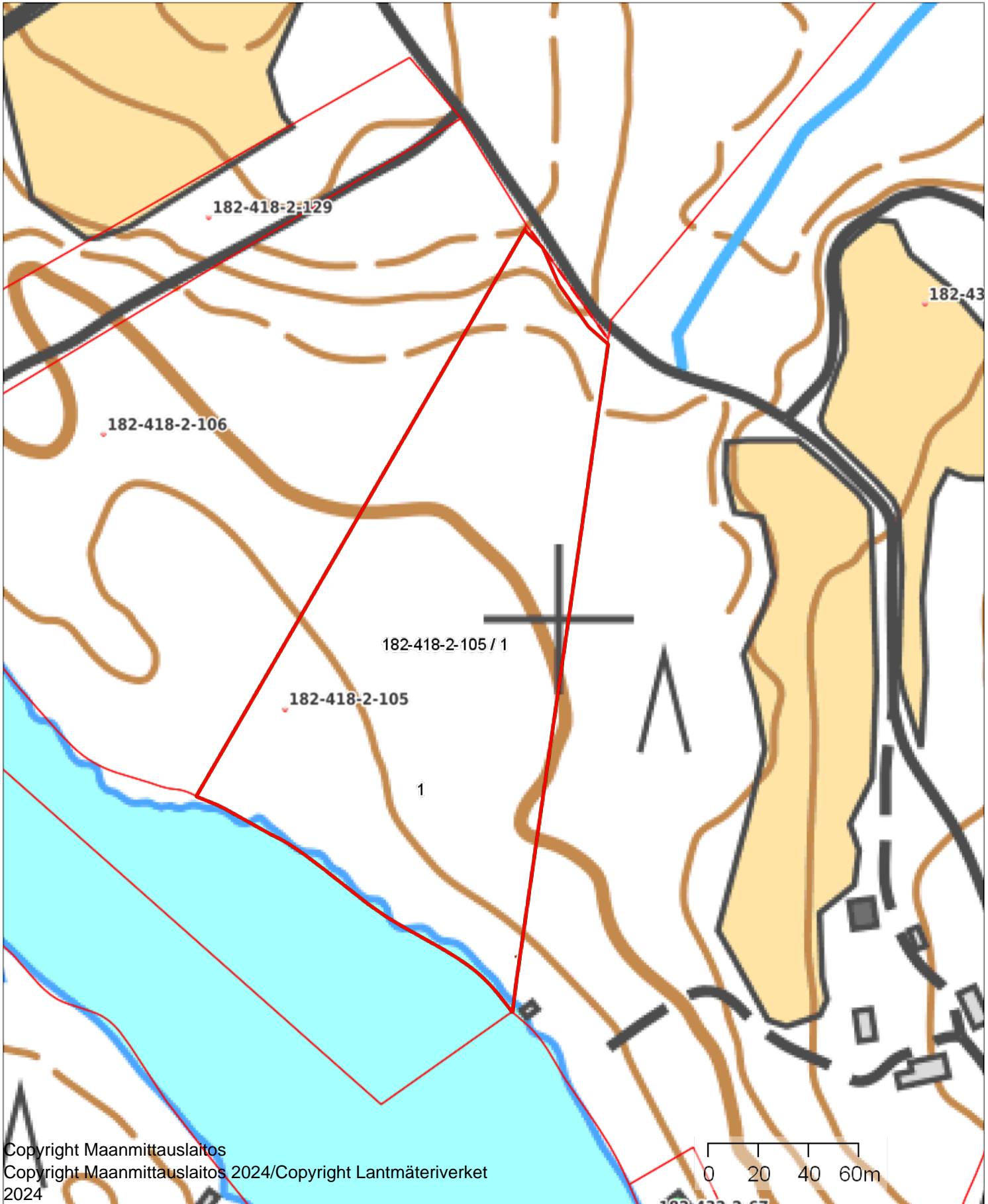
Puutavaralajien kantohinnat €/m³

	Mäntytukki	Kuusitukki	Koivutukki	Mäntykuitu	Kuusikuitu	Koivukuitu	Muu
Kitumaa	70,37	70,37	71,02	52,83	29,19	29,40	29,40
Nuoret kasvatusmetsät (02)	70,37	70,37	71,02	52,83	29,19	29,40	29,40
Varttuneet kasvatusmetsät (03, E1)	70,37	70,37	71,02	52,83	29,19	29,40	29,40
Uudistuskypsät (Y1, 04, 05, S0)	77,73	77,73	78,78	61,45	30,49	32,08	32,08

Arvion nimi: PIKKU-MUSTA

Kiinteistö PIKKU-MUSTA, 182-418-2-105																								
Kuvio	Teholl. p-ala	Kasvu- paikka	Pää- puulaji	Kehitys- Ikä	Arvos- luokka	Arvos- vu, %	Puuston tilavuus m ³ /ha										m ³ / kuvio	Puusto €/kuvio	OA- kerroin	OA-lisä €/ha	Maa €/ha	Taimikko €/ha	Arvo €/ha	Arvo €/kuvio
							Mät	Kut	Kot	Mäk	Kuk	Kok	Muu	Hukka	Yht.									
1	2.46	MT	Kuusi	85	04	2.1	5	200	1	1	32	5	44	2	292	717	46025	1.00	0	700	0	19409	47747	
Keskim. /ha	2.46			85		2.1	5	200	1	1	32	5	44	2	292	717	46025		0	700	0	19409	47747	
Arvio yhteensä																								
	2.46						13	492	3	2	79	13	109			717	46025		0	1722	0		47747	

	1:2000		
Kiinteistö: PIKKU-MUSTA 182-418-2-105		Koordinaatisto	ETRS-TM35FIN
		Keskipiste	(398974, 6868006)
		Tulostettu	15.12.2024



Lähestymiskartta

1:50000



Kiinteistö: PIKKU-MUSTA 182-418-2-105,
Haaralankangas 182-432-11-11



Koordinaatisto

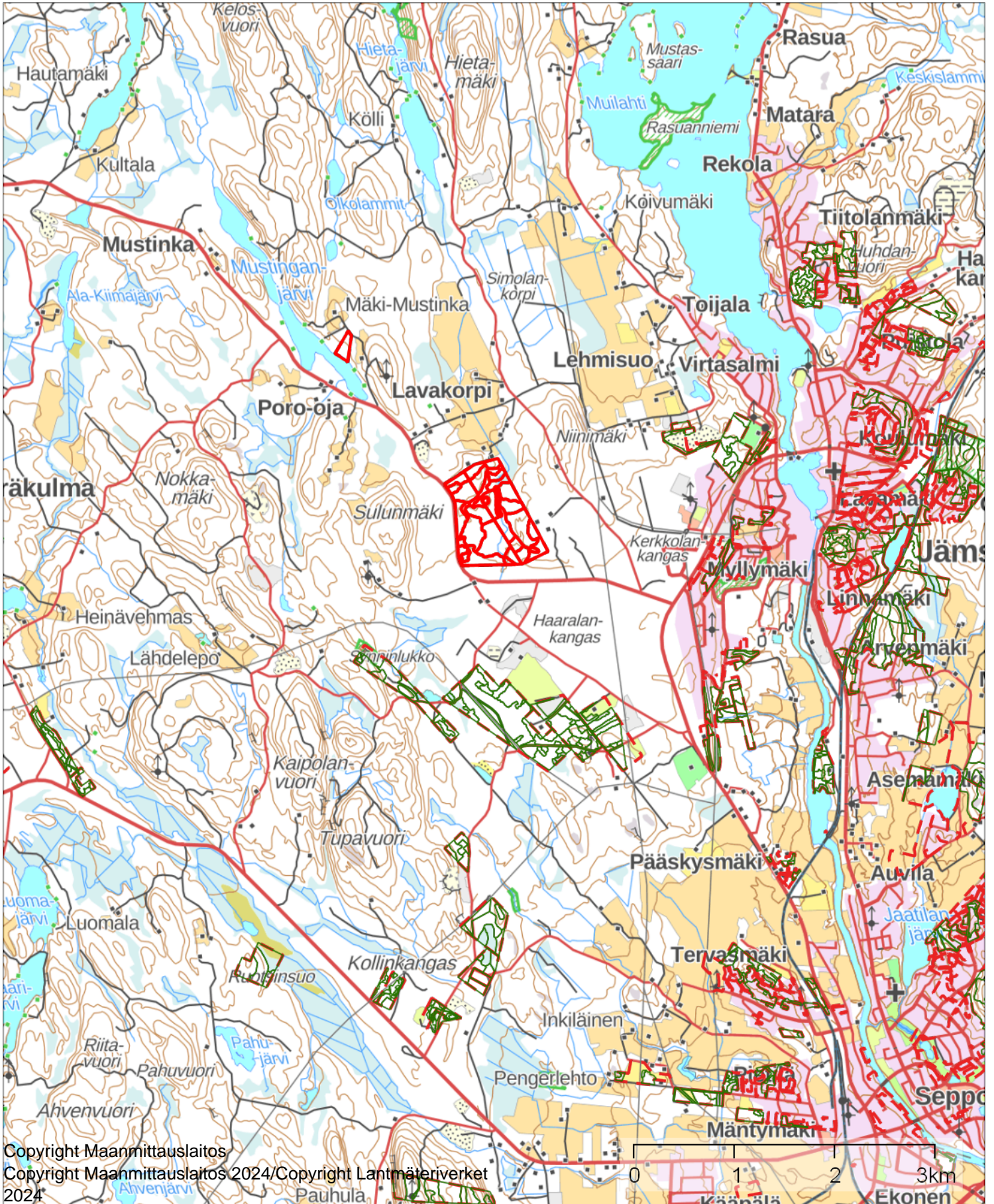
ETRS-TM35FIN

Keskipiste

(400441, 6865423)

Tulostettu

15.12.2024



Copyright Maanmittauslaitos

Copyright Maanmittauslaitos 2024/Copyright Lantmäteriverket
2024

Metsäsuunnitelma vuosille 2024-2034

Omistaja
Osoite
Puhelin
Sähköposti

Metsäsuunnitelman pinta-alat:

Metsämaa	2,5 ha
Kitumaa	0,0 ha
Joutomaa	0,0 ha
Muu metsätalousmaa	0,0 ha
Metsätalouden maa yhteensä:	2,5 ha
Vähennyspinta-ala yhteensä	0,0 ha

Metsäsuunnitelman laatija: Elmeri Jurvanen
Metsäavain Oy

+358400734903
elmeri.jurvanen@metsaavain.fi

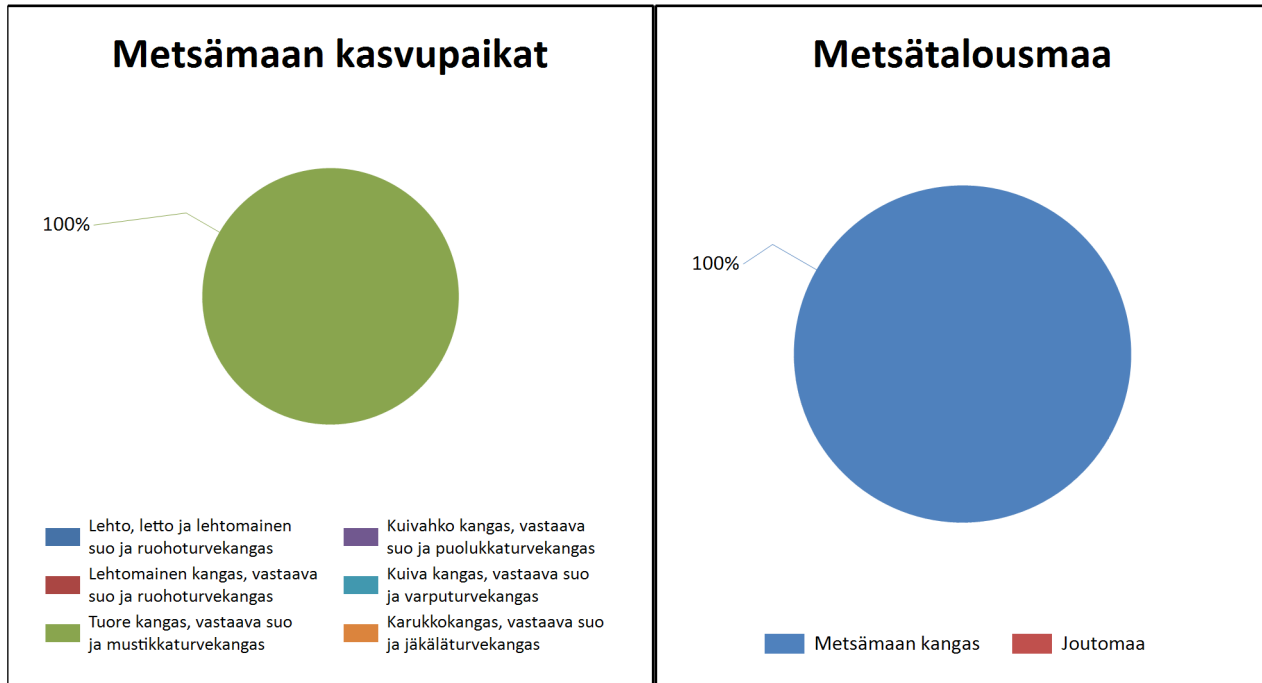
Tämä suunnitelma kattaa seuraavat kiinteistöt:
PIKKU-MUSTA

Kunnossapitoluokat



Kunnossapitoluokat	Pinta-ala,		Keski-ikä, vuotta	Puuston keskitilavuus, m ³ /ha
	hehtaaria	%		
M5 Talousmetsä	2,5	100%	85	292
Metsätalousmaa yhteensä:	2,5		85	292

Kasvupaikat kangasmailla ja soilla



	Kangasmaat, ha	Suot, ha	Yhteensä, ha
Metsämaan kasvupaikat			
Lehto, letto ja lehtomainen suo ja ruohoturvekangas			0,0
Lehtomainen kangas, vastaava suo ja ruohoturvekangas			0,0
Tuore kangas, vastaava suo ja mustikkaturvekangas	2,5		2,5
Kuivahko kangas, vastaava suo ja puolukkaturvekangas			0,0
Kuiva kangas, vastaava suo ja varputurvekangas			0,0
Karukkokangas, vastaava suo ja jäkäläturvekangas			0,0
Metsämaa yhteensä	2,5	0,0	2,5
Kitu- ja joutomaan kasvupaikat			
Kalliomaa ja hietikko	0,0	0,0	0,0
Lakimetsä ja tunturi	0,0	0,0	0,0
Kitumaa	0,0		0,0
Joutomaa	0,0		0,0
Metsätalousmaa yhteensä	2,5	0,0	2,5

Tällä sivulla esitetyt pinta-alat eivät sisällä teiden, sähkölinjojen ym. kohteiden alle jäävää metsäpinta-alaa.

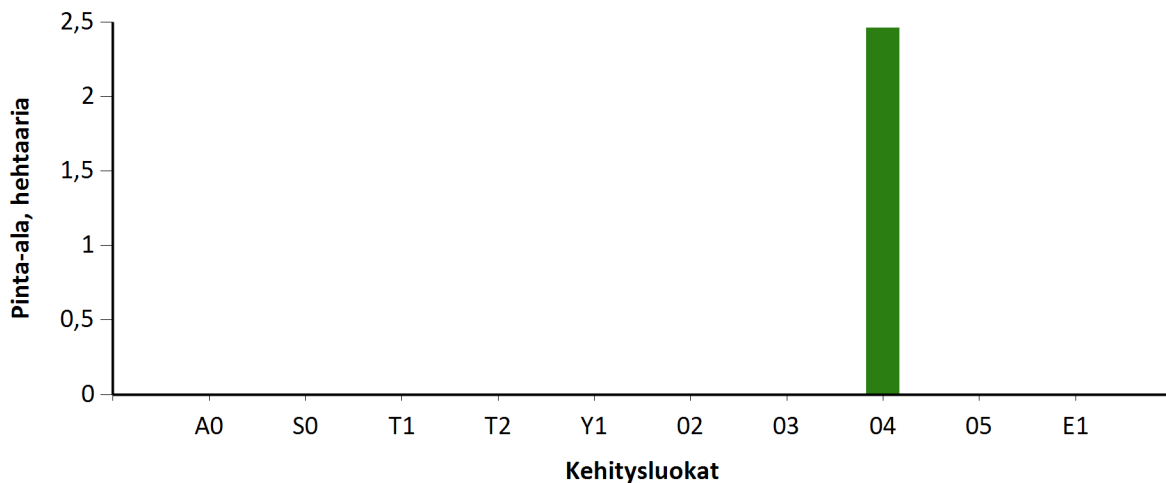
Kehitysluokat

Puuston keski-ikä metsämaalla 79 vuotta.

Puuston keskitilavuus metsämaalla 292 m³/ha.

Puuston kokonaistilavuus metsämaalla 717 m³.

Kehitysluokkien pinta-alajakauma metsämaalla



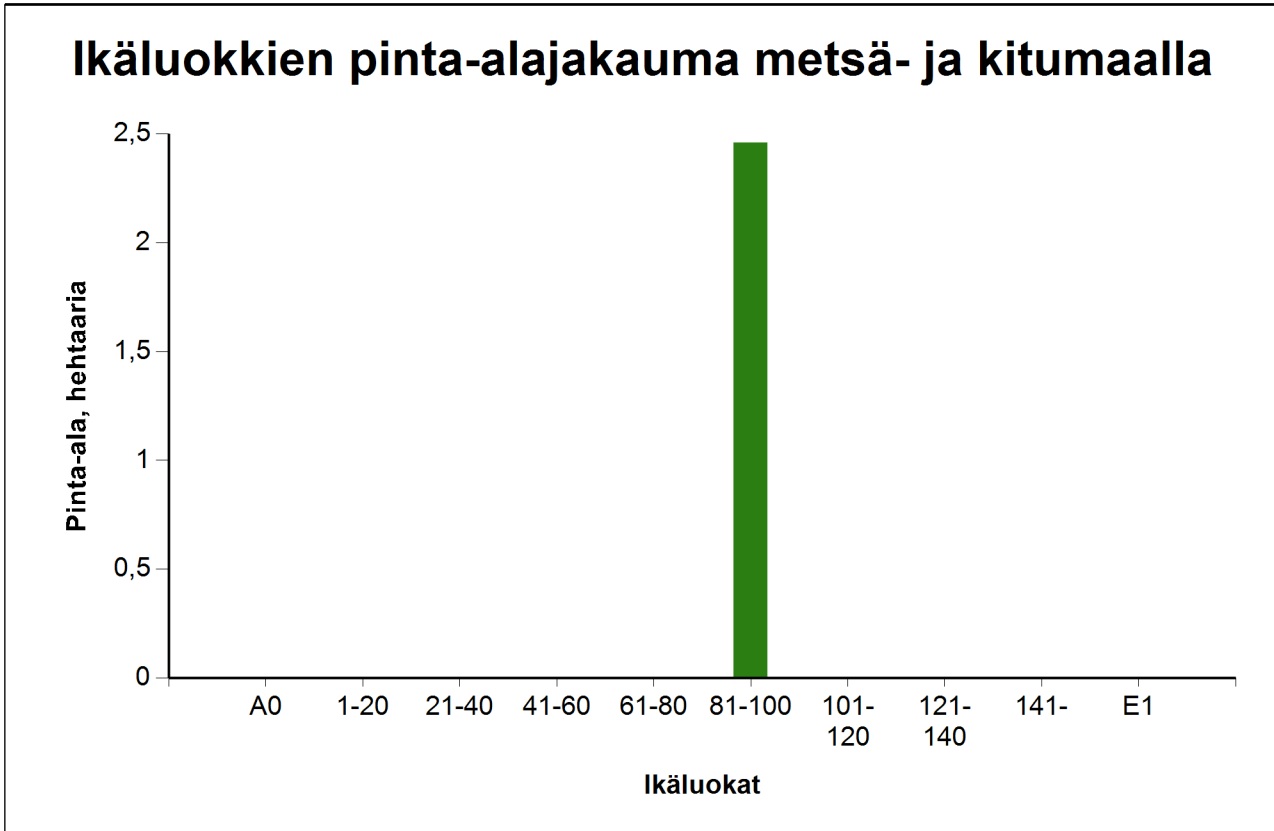
Metsämaan kehitysluokat	Pinta-ala		Keski-ikä, vuotta	Puuston keskitilavuus, m ³ /ha
	ha	%		
A0 - Aukea		%		
S0 - Siemenpuumetsikkö		%		
T1 - Taimikko alle 1,3 m		%		
T2 - Taimikko yli 1,3 m		%		
Y1 - Ylispuustoinen taimikko		%		
02 - Nuori kasvatusmetsikkö		%		
03 - Varttunut kasvatusmetsikkö		%		
04 - Uudistuskypsä metsikkö	2,5	100,0 %	79	292
05 - Suojuspuumetsikkö		%		
E1 - Eri-ikäisrakenteinen metsikkö		%		
Metsämaa yhteensä	2,5	100,0%	79	292
Kitumaa				
Joutomaa				
Muu metsätalousmaa				
Metsätalousmaa yhteensä:	2,5			

Tällä sivulla esitetyt pinta-alat eivät sisällä teiden, sähkölinjojen ym. kohteiden alle jäävää metsäpinta-alaa.

Ikäluokat metsä- ja kitumaalla

Puuston keski-ikä metsä- ja kitumaalla: 85 vuotta

Puuston keskitilavuus metsä- ja kitumaalla: 292 m³/ha



Ikäluokat	Pinta-ala	
	ha	%
A0 - Aukea		%
1-20		%
21-40		%
41-60		%
61-80		%
81-100	2,5	100,0 %
101-120		%
121-140		%
141-		%
E1 - Eri-ikäisrakenteinen metsikkö		%
Yhteensä:	2,5	100,0 %

Tällä sivulla esitetyt pinta-alat eivät sisällä teiden, sähkölinjojen ym. kohteiden alle jäävää metsäpinta-alaa.

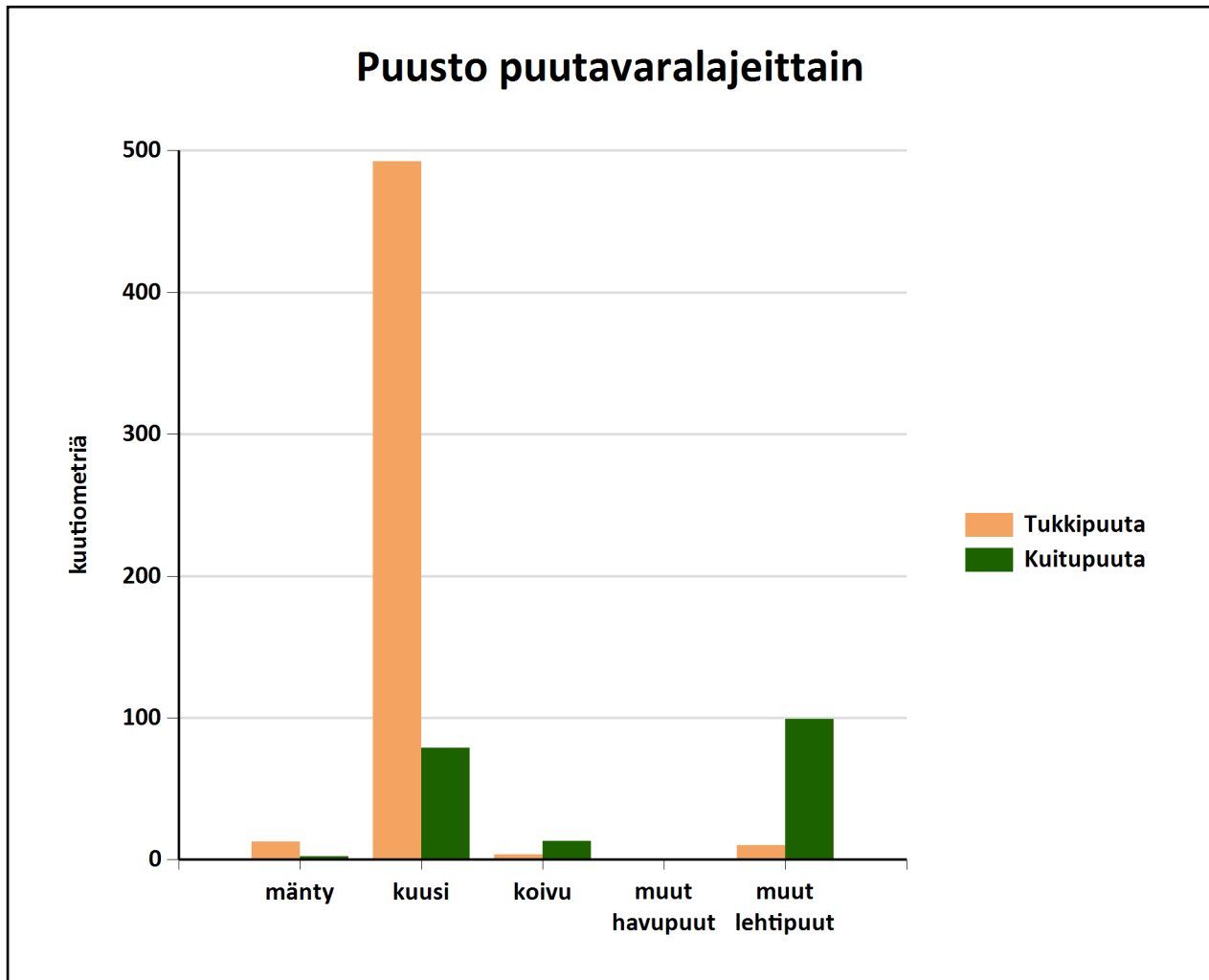
Puustotietojen yhteenveto vuonna 2024

Suunnitelman kokonaispuusto vuonna 2024 on 717 m³, eli keskimäärin 292 m³/ha metsätalousmaalla

Tukkipuuta yhteensä: 519 m³, eli 72 % tilan kokonaispuustosta.

Kuitupuuta yhteensä: 194 m³, eli 27 % tilan kokonaispuustosta.

Muuta runkopuuta yhteensä: 5 m³, eli 1 % tilan kokonaispuustosta.



Metsämaan kehitysluokat	Pinta-ala, ha	Ainespuusto puulajeittain, m ³					Yhteensä, m ³
		mänty	kuusi	koivu	muut havupuut	muut lehtipuut	
A0 - Aukea							
S0 - Siemenpuumetsikkö							
Y1 - Ylispuustoinen taimikko							
Taimikot							
Ylispuustot							
T1 - Taimikko alle 1,3 m							
T2 - Taimikko yli 1,3 m							
02 - Nuori kasvatusmetsikkö							
03 - Varttunut kasvatusmetsikkö							
04 - Uudistuskypsä metsikkö	2,5	15	571	17		109	712
05 - Suojuspuumetsikkö							
E1 - Eri-ikäisrakenteinen metsikkö							
Metsämaa yhteensä:	2,5	15	571	17		109	712
<i>Tukkipuuston osuus metsämaalla, %</i>		83	86	20		9	72
Kitumaa							
Joutomaa							
Muu metsätalousmaa							
Metsätalousmaa yhteensä:	2,5	15	571	17		109	712

Yllä oleva taulukko sisältää ainespuuston, eli tukki- ja kuitupuun

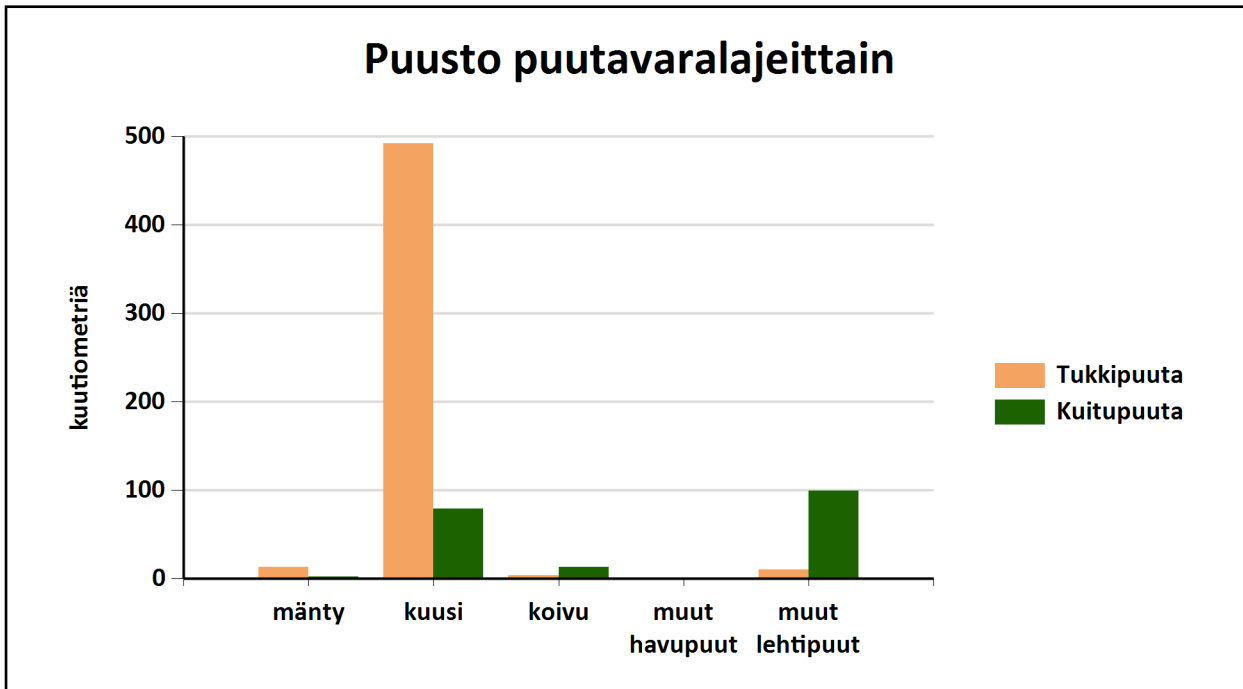
Puustotietojen yhteenveto vuonna 2024

Suunnitelman kokonaispuusto vuonna 2024 on 717 m³, eli keskimäärin 292 m³/ha metsätalousmaalla.

Tukkipuuta yhteensä: 519 m³, eli 72 % kokonaispuustosta.

Kuitupuuta yhteensä: 194 m³, eli 27 % kokonaispuustosta.

Muuta runkopuuta yhteensä: 5 m³, eli 1 % tilan kokonaispuustosta.



	Pinta-ala, ha	Ainespuusto puulajeittain, m ³					Puusto yhteensä, m ³	Puusto m ³ /ha
		männy	kuusi	koivu	muut havupuut	muut lehtipuut		
Metsämaa yhteensä	2,5							
Tukkipuuta		13	492	3		10	519	211
Kuitupuuta		2	79	13		99	194	79
Kitumaa								
Joutomaa								
Muu metsätalousmaa								
Metsätalousmaa yhteensä:	2,5	15	571	17	0	109	712	290

Yllä oleva taulukko sisältää ainespuuston, eli tukki- ja kuitupuun

Puuston tilavuus ja kehitysnuste

	Nykypuusto	Vuonna 2034	Vuonna 2044
Tukkia, m ³	519	0	0
Kuitua, m ³	194	0	79
Muuta runkopuuta, m ³	5	1	27
Yhteensä, m³	717	1	106
Keskimäärin, m ³ /ha	292	0	43

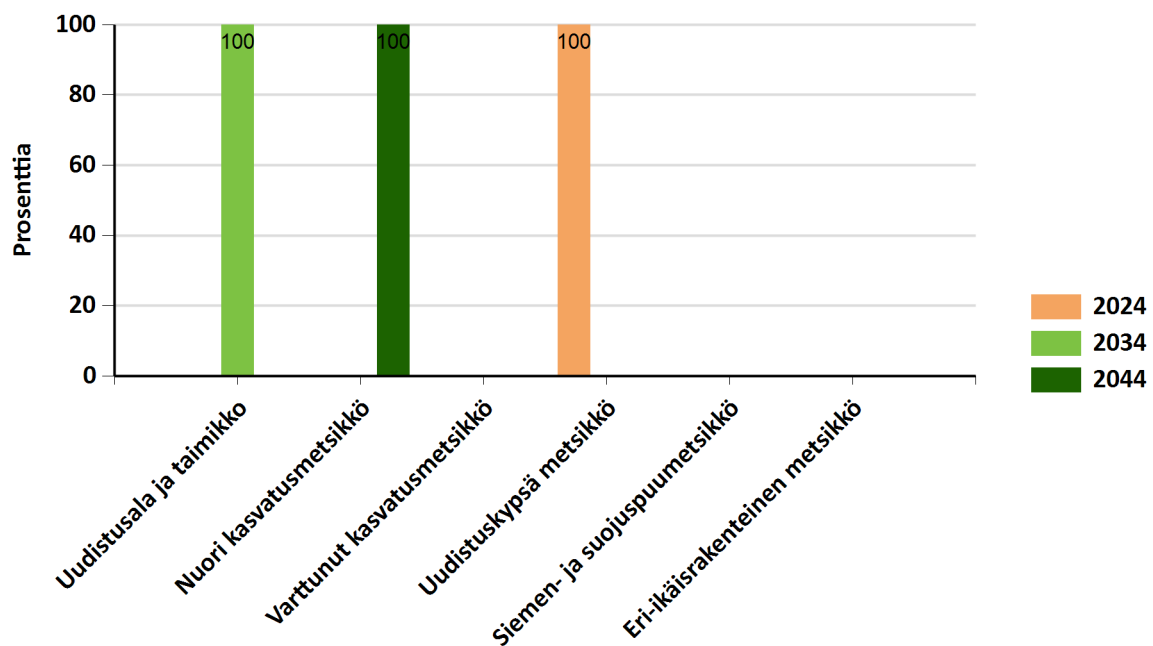
Puuston kasvu metsätalousmaalla

	Nykypuusto	Vuonna 2034	Vuonna 2044
Keskikasvu, m ³ /ha	5,20	0,00	8,80
Kasvu yhteensä, m ³	13	0	22

Puuston arvo ja arvokasvu metsätalousmaalla

	Nykypuusto	Vuonna 2034	Vuonna 2044
Puuston arvo, €	32045	0	1524
Puuston arvokasvu, €/vuosi	673	0	1098
Puuston keskimääräinen arvokasvu, %	2		72

Pinta-ala kehitysluokittain



Metsälain erityisen tärkeät elinympäristöt, METE

Elinympäristö	Kuviot	Kuvioita, kpl	Pinta-ala, ha
Yhteensä:			

Metsäsertifioinnin elinympäristöt

Elinympäristö	Kuviot	Kuvioita, kpl	Pinta-ala, ha
Yhteensä:			

Muut arvokkaat elinympäristöt

Elinympäristö	Kuviot	Kuvioita, kpl	Pinta-ala, ha
Yhteensä:			

Monimuotoisuuden erityiset rakennepiirteet

Elinympäristö	Kuviot
---------------	--------

Luonnonsuojelulain luontotyypit

Elinympäristö	Kuviot	Kuvioita, kpl	Pinta-ala, ha
Yhteensä:			

Luontotiedot kuvioittain

Kuvio	Monimuotoisuustieto/ erityispiirre	Tarkenne	Lisätiedot
PIKKU-MUSTA 182-418-2-105			
1	2,5 Myrskytuho Rantametsä	Lievä	
Yhteensä	2,5		

Kuollut puusto

Kuvio	Puulaji	Tyyppi	Läpimitta (cm)	Tilavuus (m ³ /ha)	Pinta-ala (ha)	Tilavuus kuvioilla (m ³)
Yhteensä						

Metsätuhot ja ravinnetalouden häiriöt

Tuhon aiheuttaja	Havaittu metsätuho	Kuviot	Tuhon voimakkuus	Lisätieto
Luonnontuhot	Myrskytuho	1	Lievä	

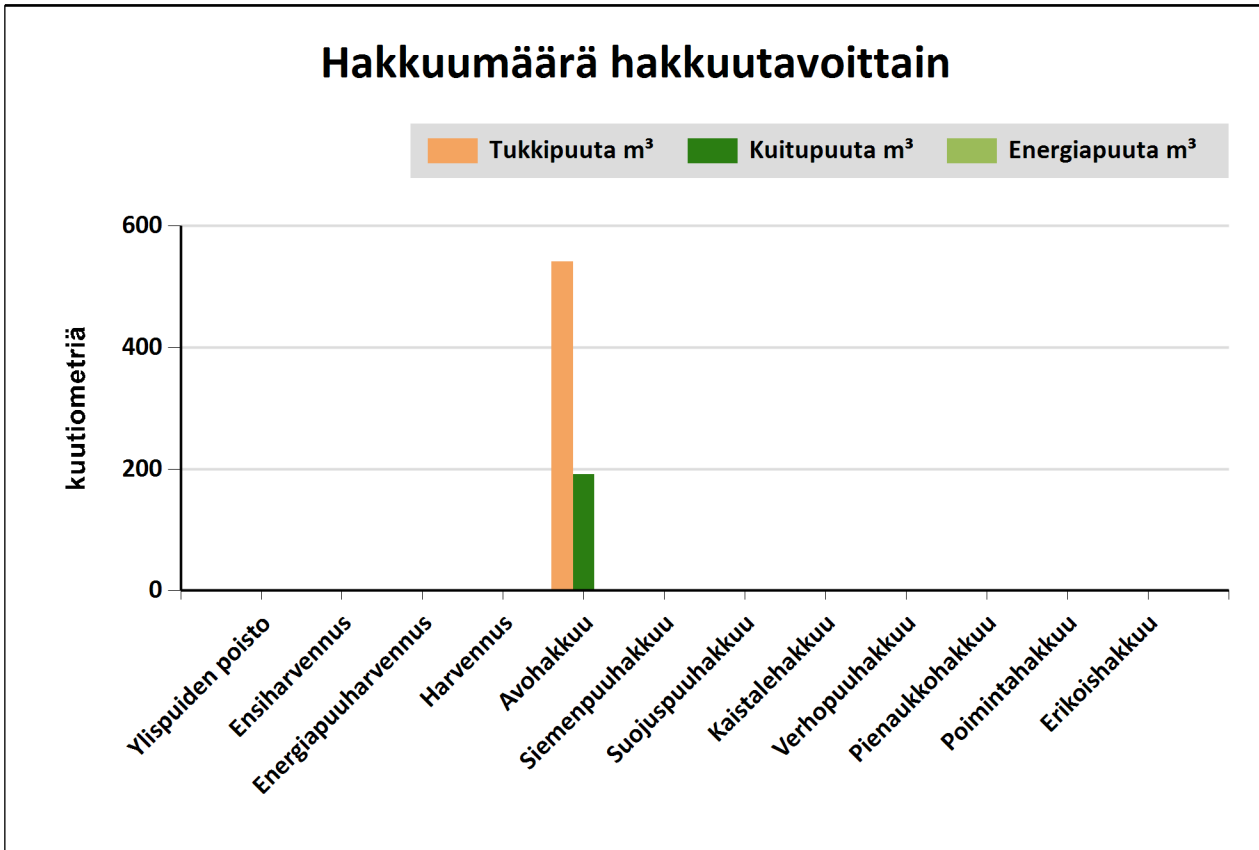
Hakuumäärä hakkuutavoittain 2024 - 2034

Tässä suunnitelmassa ehdotettujen hakkuiden mukainen kertymä on

vuonna 2024: 0 m³

vuosina 2025-2029: 733 m³

ja vuosina 2030-2034: 0 m³



Hakkuutapa	Pinta-ala, ha	Tukkipuuta m ³	Kuitupuuta m ³	Energiapuuta m ³	Yhteensä, m ³
Ylispuiden poisto					0
Ensiharvennus					0
Energiapuuharvennus					0
Harvennus					0
Avohakkuu	2,5	541	191		733
Siemenpuuhakkuu					0
Suojuspuuhakkuu					0
Kaistalehakkuu					0
Verhopuuhakkuu					0
Pienaukkohakkuu					0
Poimintahakkuu					0
Erikoishakkuu					0
Yhteensä:	2,5	541	191		733

Tulot hakkuutavoittain vuosina 2024-2034

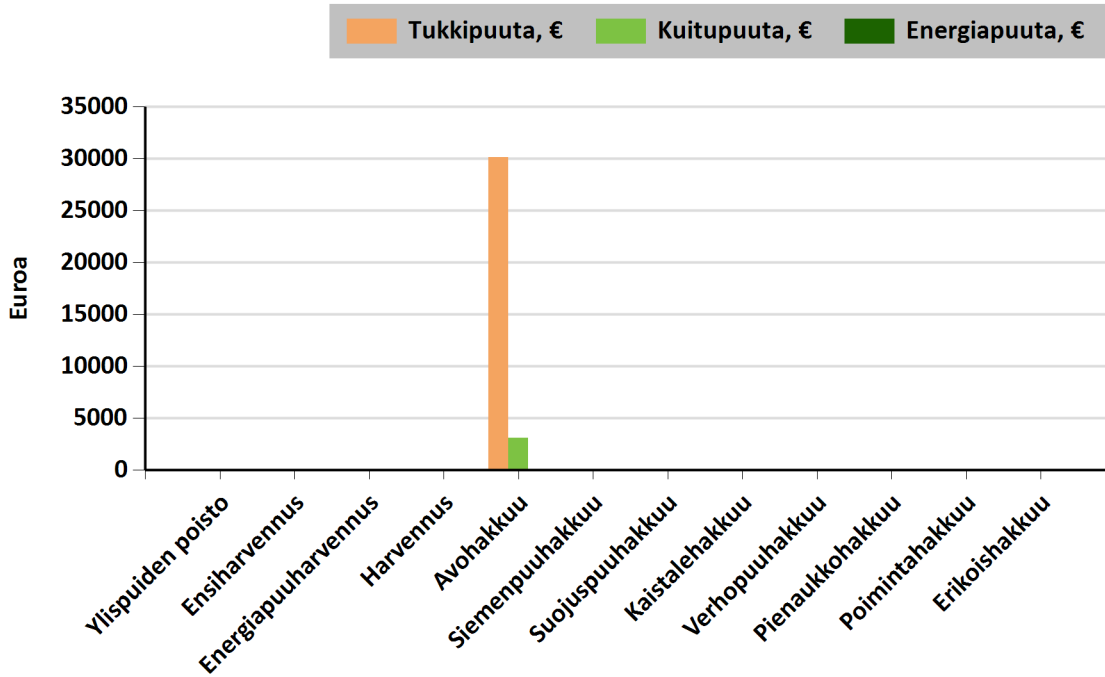
Tässä suunnitelmassa ehdotettujen mukainen kantorahatulo on

vuonna 2024: 0 €

vuosina 2025-2029: 33220 €

ja vuosina 2030-2034: 0 €

Hakkuutulot hakkuutavoittain



Hakkuutapa	Pinta-ala, ha	Tukkipuuta, €	Kuitupuuta, €	Energiapuuta, €	Yhteensä, €
Ylispuiden poisto					0
Ensiharvennus					0
Energiapuuharvennus					0
Harvennus					0
Avohakkuu	2,5	30115	3105		33220
Siemenpuuhakkuu					0
Suojuspuuhakkuu					0
Kaistalehakkuu					0
Verhopuuhakkuu					0
Pienaukkohakkuu					0
Poimintahakkuu					0
Erikoishakkuu					0
Yhteensä	2,5	30115	3105		33220

Yhteenveto hakkuista

Kiireelliset hakkuut

Hakkuutapa	Pinta-ala, ha	Tulot €	Kuviot, joilla on hakkuuehdotus
Yhteensä			

Hakkuut vuosina 2025-2029

Hakkuutapa	Pinta-ala, ha	Tulot €	Kuviot, joilla on hakkuuehdotus
Avohakkuu	2,5	33220	1
Yhteensä	2,5	33220	

Hakkuut vuosina 2030-2034

Hakkuutapa	Pinta-ala, ha	Tulot €	Kuviot, joilla on hakkuuehdotus
Yhteensä			

Hakkuut 2035 alkaen

Hakkuutapa	Pinta-ala, ha	Tulot €	Kuviot, joilla on hakkuuehdotus
Yhteensä			

Yhteenveto metsänhoitotöistä

Kiireelliset metsänhoitotyöt

Työlaji	Pinta-ala, ha	Kustannusarvio, €	Kuviot, joilla on metsänhoitotyöehdotus
Yhteensä:			

Metsänhoitotyöt vuosina 2025-2029

Työlaji	Pinta-ala, ha	Kustannusarvio, €	Kuviot, joilla on metsänhoitotyöehdotus
Kuusen istutus	2,5	1697	1
Laikkumätästys	2,5	984	1
Yhteensä:	4,9	2681	

Metsänhoitotyöt vuosina 2030-2034

Työlaji	Pinta-ala, ha	Kustannusarvio, €	Kuviot, joilla on metsänhoitotyöehdotus
Taimikon varhaisperkaus	2,5	861	1
Yhteensä:	2,5	861	

Metsänhoitotyöt 2035 alkaen

Työlaji	Pinta-ala, ha	Kustannusarvio, €	Kuviot, joilla on metsänhoitotyöehdotus
Taimikonharvennus	2,5	1107	1
Yhteensä:	2,5	1107	

Metsänhoitotyöt kuvioittain

Kuvio	Työlaji	Ehdotettu hoitotyövuosi	Pinta-ala, ha	Määrä kpl/g	Kustannus-arvio, €	Lisätiedot
PIKKU-MUSTA 182-418-2-105						
1	Laikkumätästys	2027	2,5		- 984	Avohakkuu 2026,
	Kuusen istutus	2028	2,5		1 697	
	Taimikon varhaisperkaus	2033	2,5		861	
	Taimikonharvennus	2038	2,5		1 107	
Yhteensä			9,8		4 649	

Perustiedot

Kiinteistötunnus:	182-418-2-105	Rekisteröintipvm:	6.2.1985
Nimi:	PIKKU-MUSTA	Kokonaispinta-ala:	2,440 ha
Rekisteriyksikkölaji:	Tila	Maapinta-ala:	2,440 ha
Kunta:	Jämsä (182)	Palstojen lukumäärä:	1
Arkistoviite:	20:85-		

Muodostumistiedot

Kiinteistötoimitus tai viranomaispäätös: Halkominen Rekisteröintipvm: 6.2.1985	
Rekisteriyksiköt ja määräalat, joista tämä rekisteriyksikkö on muodostunut:	
Rekisteriyksiköstä:	Maapinta-ala (ha)
182-418-2-97 ISO-MUSTINKA	2,4400
Muodostumishetken pinta-ala yhteensä (ha):	2,4400

Erottamattomat määräalat ja erillisinä luovutetut yhteisalueosuudet

Kaavat ja rakennuskiellot

Rasitteet, käyttöoikeudet ja käyttörajoitukset

1) Talusveden ottaminen (000-2022-K3561)	Rekisteröintipvm: 27.1.2022 Voimaantulopvm: 6.2.1985
Arkistoviite: 20:85 Oikeutetut: 182-418-2-105 PIKKU-MUSTA Rasitetut: 182-418-2-106 MUSTINGANRANTA	
2) Tioikeus (000-2022-K3562) / Leveys: 1 m	Rekisteröintipvm: 27.1.2022 Voimaantulopvm: 6.2.1985
Arkistoviite: 20:85 Oikeutetut: 182-418-2-105 PIKKU-MUSTA Rasitetut: 182-418-2-106 MUSTINGANRANTA	
3) Tioikeus (000-2022-K3563) / Leveys: 3 m	Rekisteröintipvm: 27.1.2022 Voimaantulopvm: 6.2.1985
Arkistoviite: 20:85 Oikeutetut: 182-418-2-105 PIKKU-MUSTA Rasitetut: 182-418-2-106 MUSTINGANRANTA	
4) Tioikeus (000-2022-K3564) / Leveys: 3 m	Rekisteröintipvm: 27.1.2022 Voimaantulopvm: 6.2.1985
Arkistoviite: 20:85 Oikeutetut: 182-418-2-106 MUSTINGANRANTA Rasitetut: 182-418-2-105 PIKKU-MUSTA	
5) Tioikeus (000-2005-K32581)	

Tieoikeus /1 Leveys: 6 m

Rekisteröintipvm: 28.1.2022

Voimaantulopvm: 6.2.1985

Arkistoviite: 20:85

Oikeudet: 182-418-2-105 PIKKU-MUSTA, 182-418-2-106 MUSTINGANRANTA, 182-418-2-129 RANTA-MUSTINKA,

182-418-2-131 LEIJAMÄKI, 182-418-2-143 ISO-MUSTINKA, 182-418-2-144 MÄKI-MUSTINKA,

182-418-2-145 PIILO, 182-432-15-0 HAKARINNE

Rasitetut: 182-418-2-143 ISO-MUSTINKA, 182-418-2-144 MÄKI-MUSTINKA, 182-432-2-80 HAKAMÄKI,

182-432-4-45 Ritarikangas

Osuudet yhteisiin alueisiin ja erityisiin etuuksiin

1) Yhteinen vesialue 182-418-876-1 Kiukkoilan lohkokunta	Rekisteröintipvm: 6.7.1992 Osuuden suuruus: 0,004631 / 0,666600
2) Yhteinen vesialue 182-876-6-0 Edessalmen vedet	Rekisteröintipvm: 19.5.1987 Osuuden suuruus: 0,004156 / 3,333300
3) Yhteinen vesialue 182-876-7-0 Patalahti ja apajapaikat	Rekisteröintipvm: 17.1.1989 Osuuden suuruus: 0,004631 / 58,247200
4) Yhteinen vesialue 182-876-27-0 Varissalon puol. Edessalonvesi	Rekisteröintipvm: 20.8.1991 Osuuden suuruus: 0,004156 / 3,833300

Kiinteistötoimitukset ja viranomaispäätökset

Muita tietoja

Tulostettu kiinteistötietojärjestelmästä 29.11.2024.

Kiinteistörekisterin tiedoissa voi olla puutteita ja epätarkkuuksia.
Rekisteritiedoista katso tarkemmin www.maanmittauslaitos.fi/rekisteritiedot.

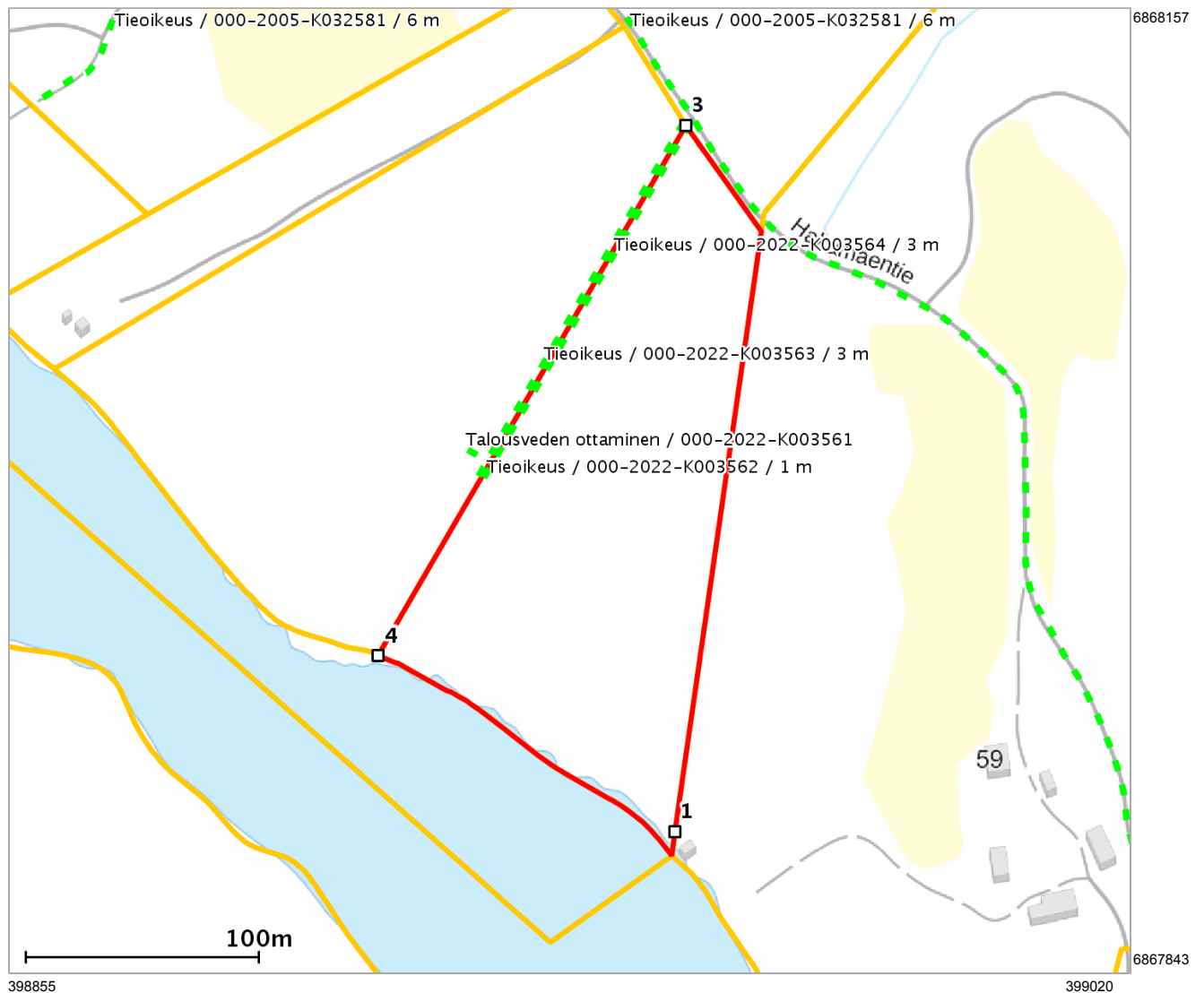
Lähestymiskartta



Perustiedot

Kiinteistötunnus :	182-418-2-105
Nimi :	PIKKU-MUSTA
Rekisteriyksikkölaji :	Tila
Palstojen määrä :	1
Kunta :	Jämsä (182)
Arkistoviite :	20:85-
Kaavan mukainen käyttötarkoitus :	
Rekisteröintipvm :	06.02.1985
Kokonaispinta-ala :	2.44 ha
Olutila :	Voimassaoleva

Kiinteistö kartalla



Tämä raportti on Suomen Asiakastieto Oy:n muodostama. Raportin tiedot perustuvat Maanmittauslaitoksen Kiinteistötietojärjestelmän ajantasaisiin rekisteritietoihin. Raportilla ei kuitenkaan ole samanlaista julkista luotettavuutta kuin virallisilla kiinteistötietodokumenteilla. Kiinteistörekisterin tiedoissa voi olla epätarkkuuksia. Kiinteistön tarkka alueellinen ulottuvuus selviää toimitusasiakirjoista ja maastosta. Taustakartta on viitteellinen. Karttatulosteella näytetään kiinteistöä koskevat käyttöoikeusyksiköt, joiden sijaintitieto on merkitty kartan rajaamalle alueelle. Kartat © MML, kunnat.